

## II. Workshop zu den Studien über die Ermittlung von Hochwasserrisiken und Hochwasserschäden

### Kommunale Hochwasser – Informationskarten

erarbeitet im Interreg III B Projekt ELLA



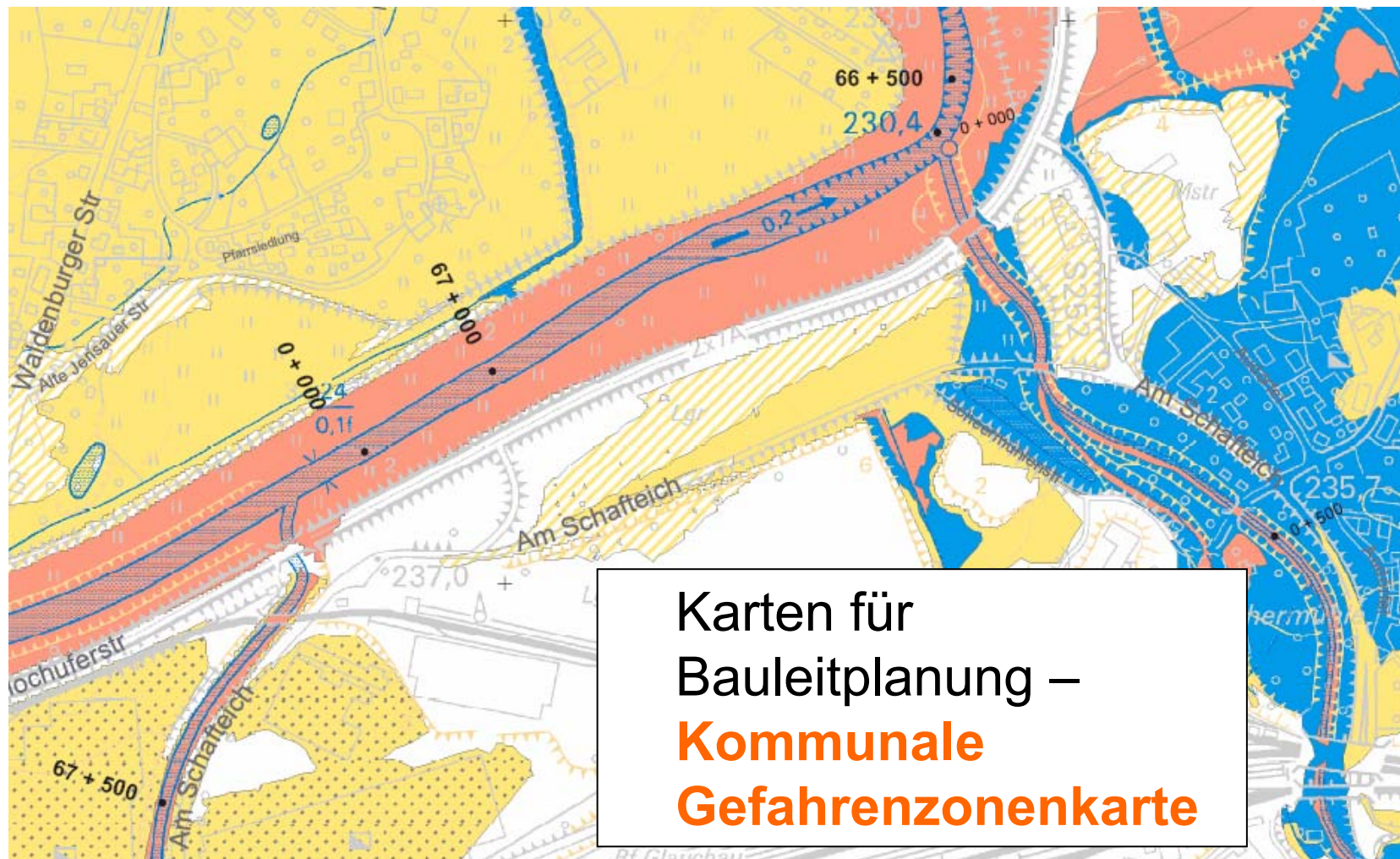
# Hochwasserkarten für den kommunalen Bereich



Karten für die  
Einsatzplanung und  
zur Information –  
**Kommunale  
Hochwasser -  
Informationskarte**



# Hochwasserkarten für den kommunalen Bereich



## Hochwasserkarten für den kommunalen Bereich

Ziel: Vorschlag für kommunal abgestimmte Hochwasserinformationskarten

Aufbau auf Gefahrenkarten und Informationen aus den Hochwasserschutzkonzepten sowie auf Daten aus der Gefahrenhinweiskarte

keine erneute hydraulische Modellierung

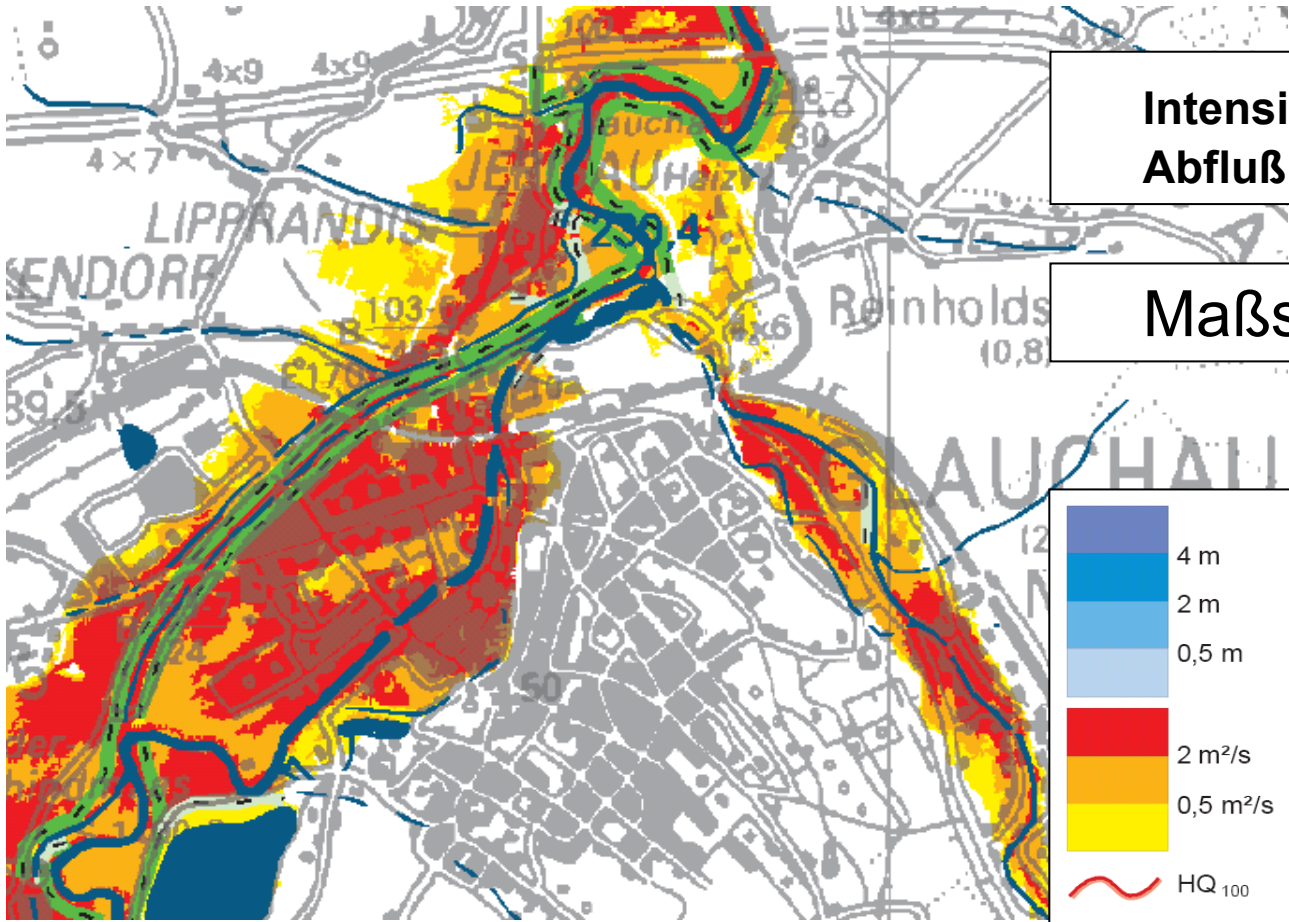
Erstellung, Pflege und Aktualisierung der Karten ist Aufgabe der Kommune – keine Pflicht

Keine rechtliche Bindung, z. B. für die Ausweisung von Überflutungsflächen – **Informationskarten!**



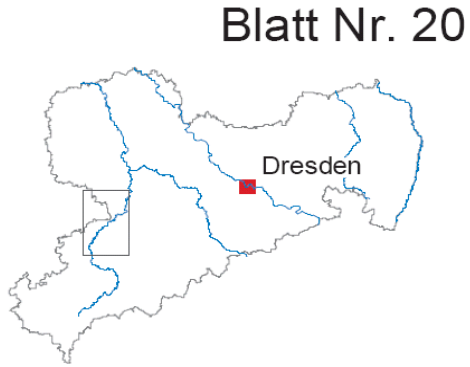
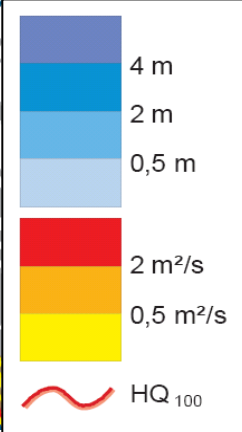
# Hochwasserkarten für den kommunalen Bereich

Gefahrenhinweiskarte – Raumplanung im regionalen Bereich



**Intensitätskarte spezifischer Abfluß Bereich Glauchau**

**Maßstab 1:100.000**



ausführliche Legende im Textteil



Freistaat



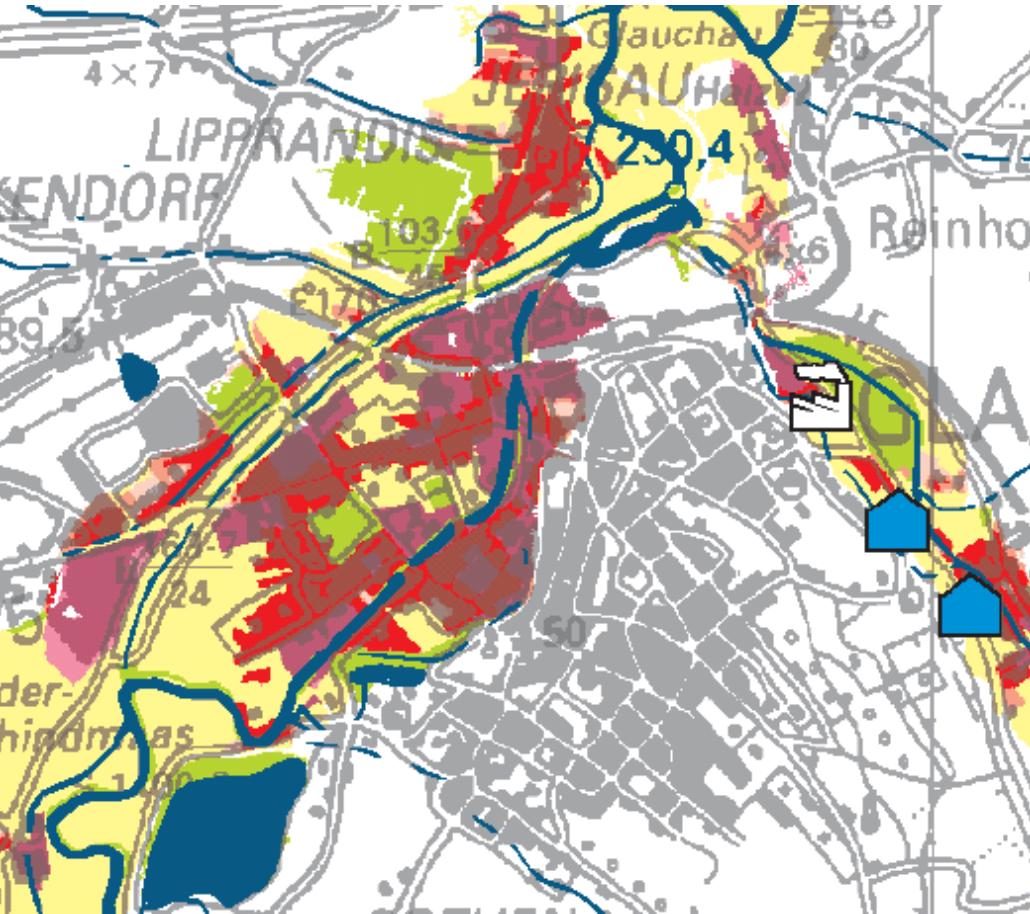
Sachsen



Project Part - Financed by the European Union  
European Regional Development Fund

# Hochwasserkarten für den kommunalen Bereich

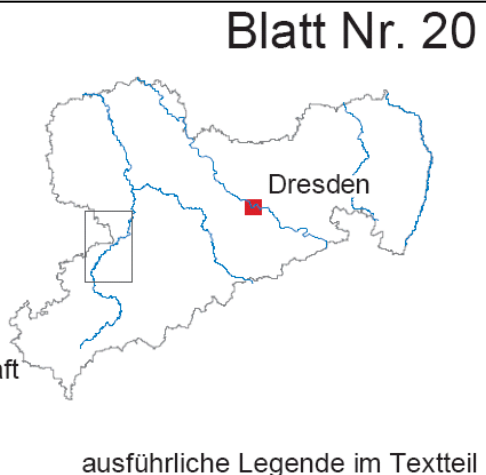
Gefahrenhinweiskarte – Raumplanung im regionalen Bereich



**Schadenpotentialkarte  
Bereich Glauchau**

**Maßstab 1:100.000**

hoch	Industrie
gering	
hoch	Siedlung
mittel	
gering	
gelb	Land- und Forstwirtschaft
grün	Sonstiges



Freistaat



Sachsen

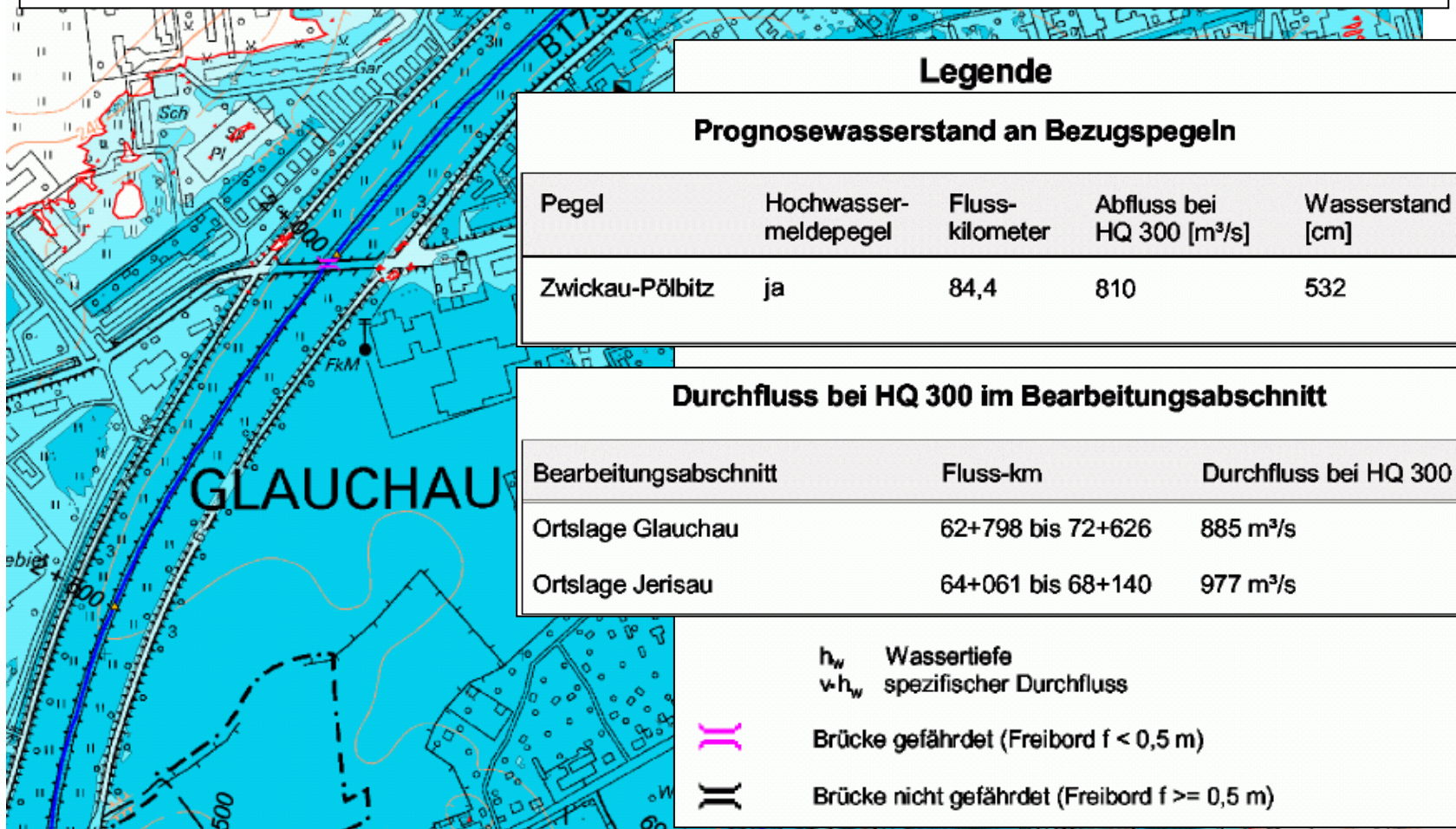


Project Part - Financed by the European Union

European Regional Development Fund

# Hochwasserkarten für den kommunalen Bereich

## Gefahrenkarte – Wasserwirtschaftliche Grundlagenkarte



## Hochwasserkarten für den kommunalen Bereich

### Inhalte dieser kommunalen Hochwasserinformationskarten

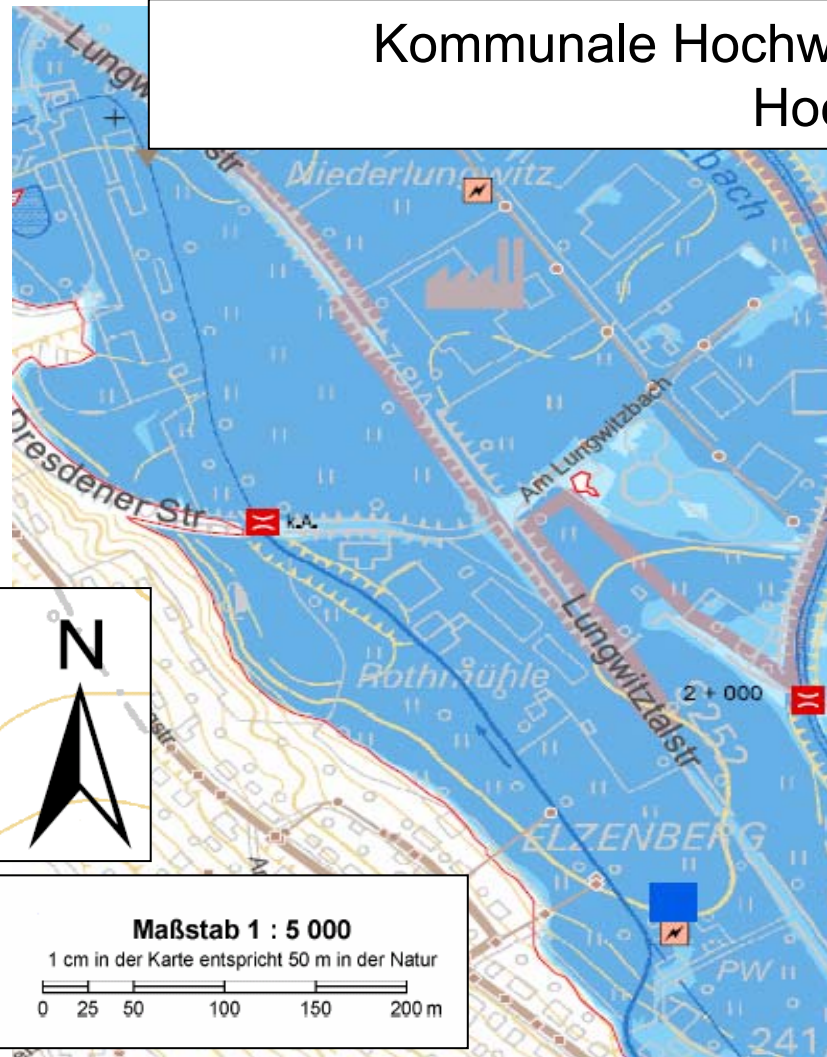
- Hinzunahme kommunaler Belange zum Hochwasserschutz, z. B.
  - zur Infrastruktur
  - zum Katastrophenschutz
  - aus dem Bereich Wirtschaft, Kultur und Soziales
- Erarbeitung von Gefahrenzonen mit Handlungsempfehlungen für den kommunalen Bauleitplan





# Hochwasserkarten für den kommunalen Bereich

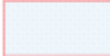



Kommunale Hochwasser – Informationskarte für Hochwasserabwehr




### Legende

## Hochwasserinformationen

Verbreitung der Hochwasserereignisse (Jährlichkeiten)

-  HQ300
-  HQ100
-  HQ50
-  HQ20

 HQ100 bei Versagen der technischen Hochwasserschutzanlagen (deichgeschützter Bereich bei HQ100)

Quelle: Gefahrenhinweiskarte HQ100



Freistaat



Sachsen



Project Part - Financed by the European Union  
European Regional Development Fund

# Hochwasserkarten für den kommunalen Bereich

## Kommunale Hochwasser – Informationskarte für Hochwasserabwehr

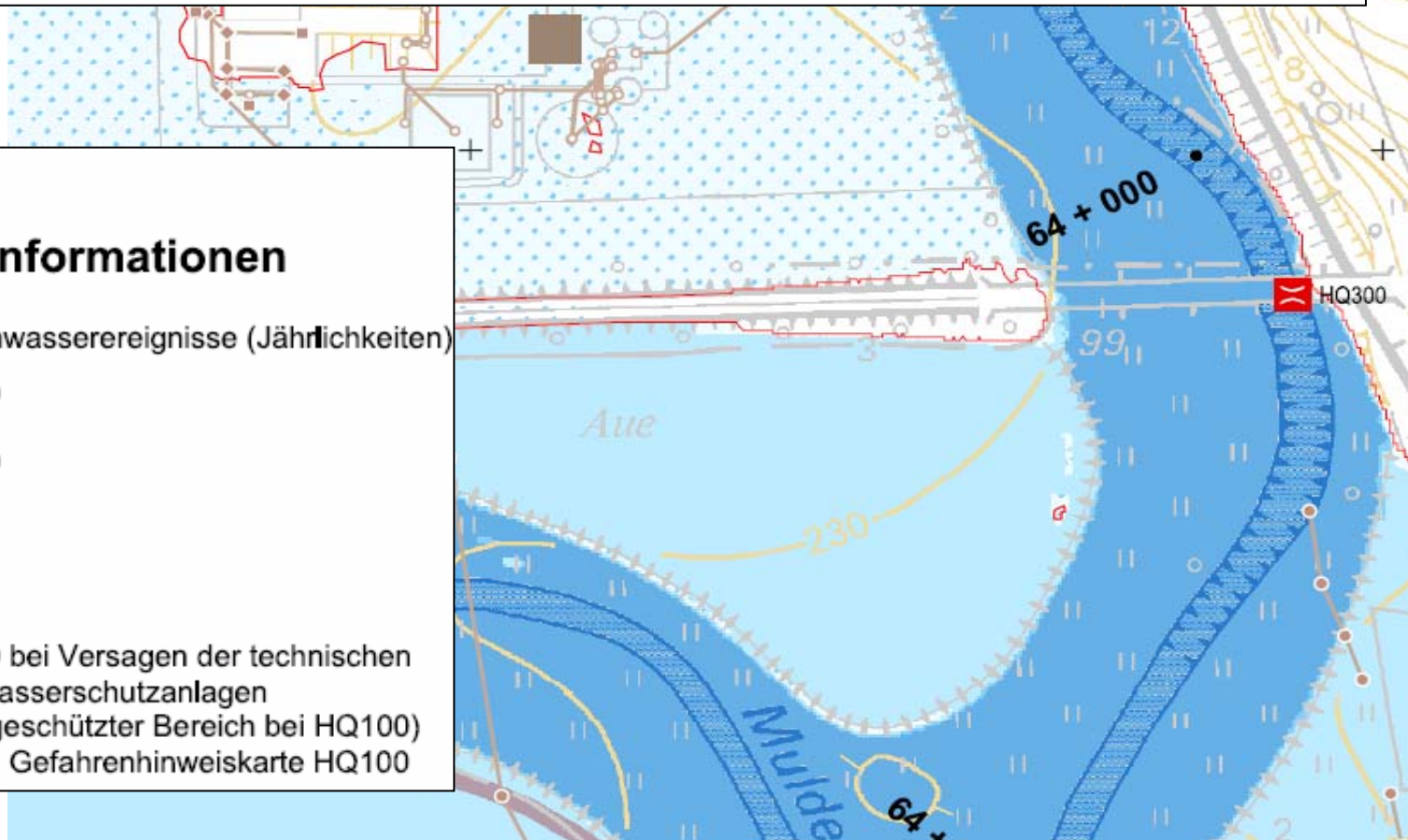
### Legende

### Hochwasserinformationen

Verbreitung der Hochwasserereignisse (Jährlichkeiten)

- HQ300
- HQ100
- HQ50
- HQ20

HQ100 bei Versagen der technischen Hochwasserschutzanlagen  
(deichgeschützter Bereich bei HQ100)  
Quelle: Gefahrenhinweiskarte HQ100



# Hochwasserkarten für den kommunalen Bereich

Kommunale Hochwasser – Informationskarte für Hochwasserabwehr

## Katastrophenschutz



Feuerwehr



Polizei



Krankenhaus



Ärztehaus



Notunterkunft Sammelstelle



Sammelstelle



Informationstafel



Brücke im Überschemmungsgebiet mit Angabe, bis zu welchem HQ keine Gefährdung besteht



Freistaat



Sachsen



Project Part - Financed by the European Union

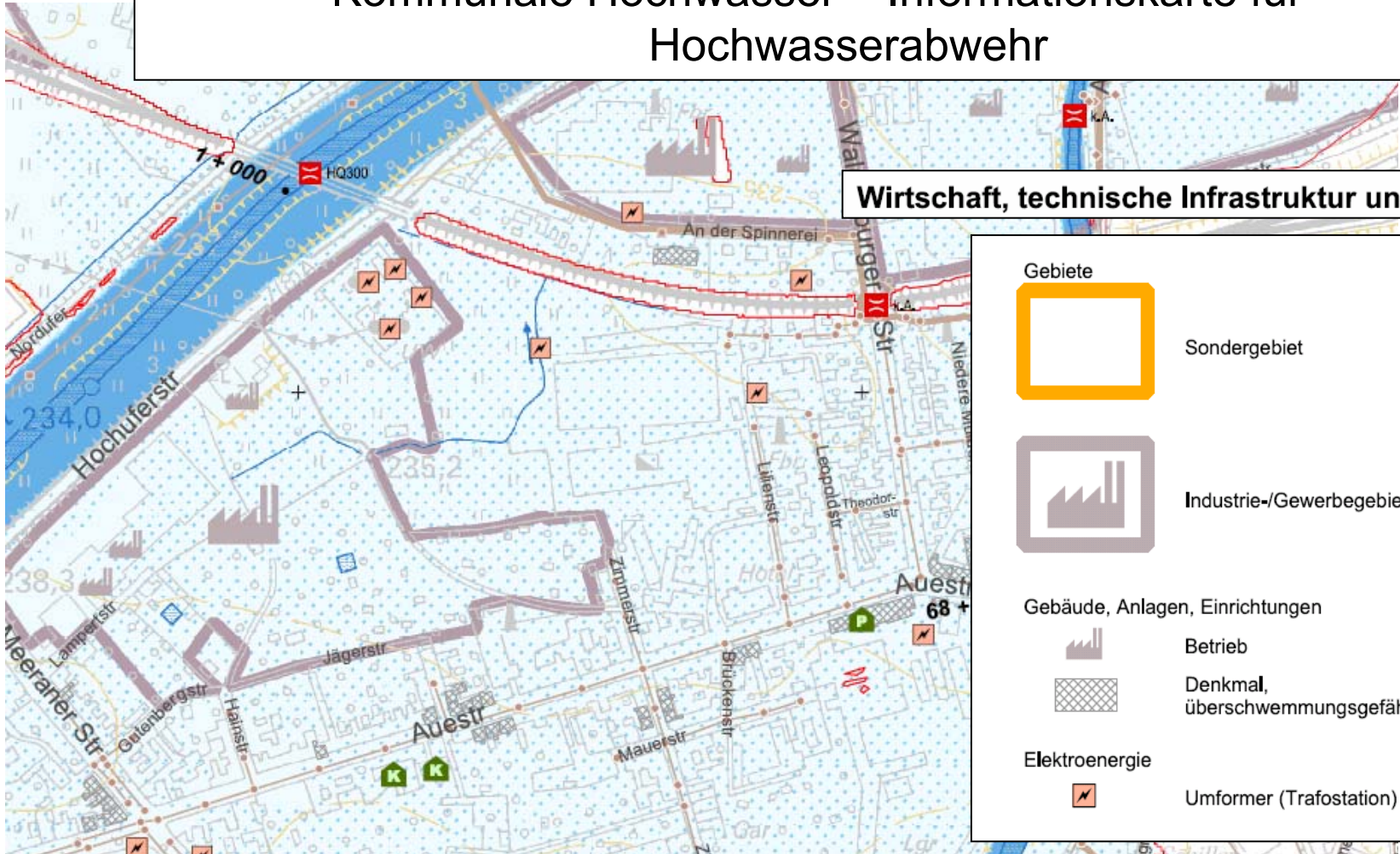
European Regional Development Fund

# Hochwasserkarten für den kommunalen Bereich

Kommunale Hochwasser – Informationskarte für Hochwasserabwehr

Wirtschaft, technische Infrastruktur und Kultur

Gebiete	
	Sondergebiet
	Industrie-/Gewerbegebiet
Gebäude, Anlagen, Einrichtungen	
	Betrieb
	Denkmal, überschwemmungsgefährdet
Elektroenergie	
	Umformer (Trafostation)



Freistaat



Sachsen



Project Part - Financed by the European Union











European Regional Development Fund

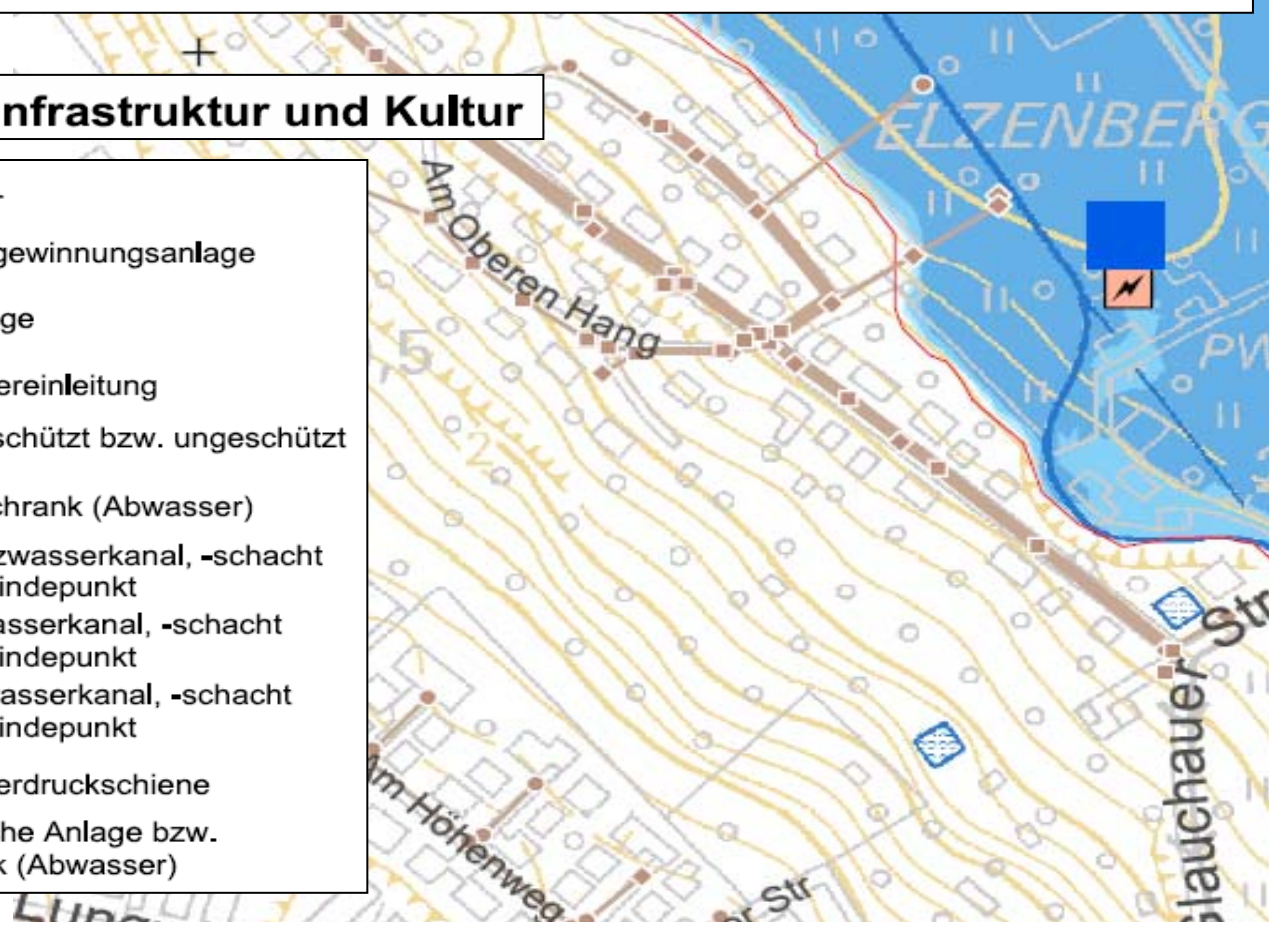
# Hochwasserkarten für den kommunalen Bereich

Kommunale Hochwasser – Informationskarte für Hochwasserabwehr

## Wirtschaft, technische Infrastruktur und Kultur

**Wasser und Abwasser**

-  Wassergewinnungsanlage
-  Kläranlage
-  Abwassereinleitung
-  Siel, geschützt bzw. ungeschützt
-  Schaltschrank (Abwasser)
-  Schmutzwasserkanal, -schacht mit Einbindepunkt
-  Mischwasserkanal, -schacht mit Einbindepunkt
-  Regenwasserkanal, -schacht mit Einbindepunkt
-  Abwasserdruckschiene
-  technische Anlage bzw. Bauwerk (Abwasser)



Freistaat



Sachsen

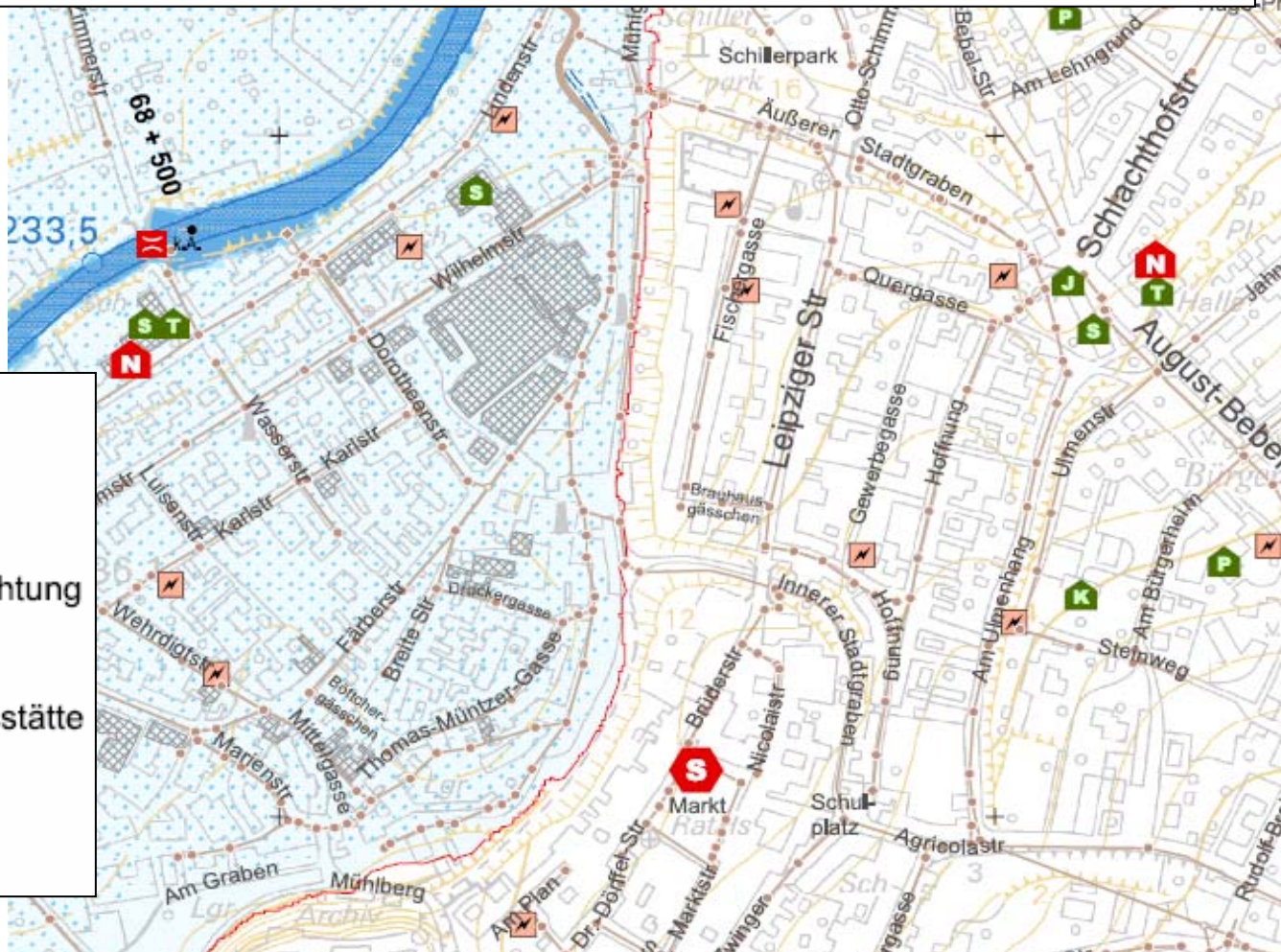


Project Part - Financed by the European Union

European Regional Development Fund




# Hochwasserkarten für den kommunalen Bereich

## Kommunale Hochwasser – Informationskarte Hochwasserabwehr



### Soziales

#### Sozialeinrichtungen

-  Pflegeeinrichtung
-  Schule
-  Kindertagesstätte
-  Jugendclub
-  Turnhalle



# Hochwasserkarten für den kommunalen Bereich

Kommunale Hochwasser – Informationskarte für Hochwasserabwehr



Freistaat



Sachsen



Project Part - Financed by the European Union

European Regional Development Fund

# Hochwasserkarten für den kommunalen Bereich

## Kommunale Hochwasser – Informationskarte für Hochwasserabwehr

Evakuierungswege sind Einsatzwege

Einstufung in die Kategorien:

- **deutlich eingeschränkt**
- **eingeschränkt**
- **uneingeschränkt**

- Einteilung in 4 Kriteriengruppen mit Wichtung
- **Zeitdauer** (zeitliche Nutzbarkeit) – überragende Bedeutung
- **Straßenbeschaffenheit** – mittlere Bedeutung
- **verkehrliche Einschränkungen** (z.B. Tonnagebeschränkungen von zu überfahrenden Brücken, geringe Durchfahrtshöhen, vorhandene bauliche Sperren ...) – mittlere Bedeutung
- **sonstige Einflüsse** (insbesondere durch Fließgewässer II.Ordnung, Abwasser, ... - resultierend auch aus praktischen Erfahrungen bei Einsätzen) – korrigierende Bedeutung





# Hochwasserkarten für den kommunalen Bereich

Kommunale Gefahrenzonenkarte – Hilfsmittel für kommunale Bauleitplanung

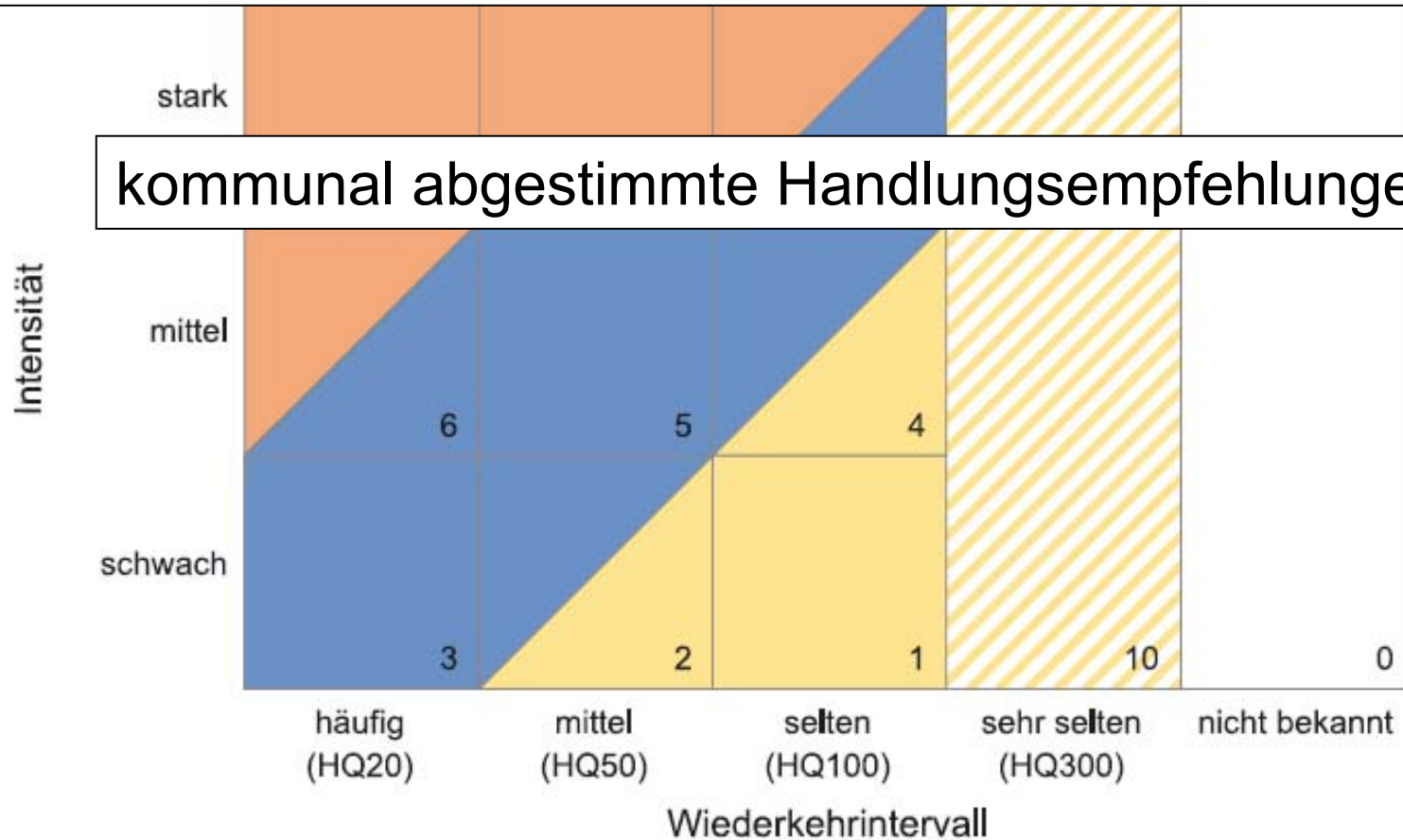
## Inhalte Kommunale Gefahrenzonenkarte

- Aufbau auf Gefahrenkarten und Daten aus Gefahrenhinweiskarte
- Hilfsmittel für die Bauleitplanung
- Verschneidung zu einzelnen Gefahrenzonen
- Erarbeitung von kommunal abgestimmten Handlungsempfehlungen



# Hochwasserkarten für den kommunalen Bereich

Kommunale Gefahrenzonenkarte – Hilfsmittel für kommunale Bauleitplanung



# Hochwasserkarten für den kommunalen Bereich

## Kommunale Gefahrenzonenkarte – Hilfsmittel für kommunale Bauleitplanung



### Bedeutung der Gefahrenzonen

Gefahrenzone	sachliche Bedeutung	mögliche raumplanerische Bedeutung
rot	erhebliche Gefährdung	außerhalb von Ortschaften – Verbotsbereich, innerhalb von Ortschaften – Gebotsbereich/ Auflagenbereich
blau	mittlere Gefährdung	Gebotsbereich/Auflagenbereich
gelb	geringe Gefährdung	Hinweisbereich/Auflagenbereich
gelb-weiß	Restgefährdung	Hinweisbereich/Auflagenbereich
weiß	nach dem derzeitigen Kenntnisstand keine oder vernachlässigbare Gefährdung	nach dem derzeitigen Kenntnisstand keine oder vernachlässigbare Einschränkungen



# Hochwasserkarten für den kommunalen Bereich



## Hochwasserinformationen



deichgeschützter Bereich bis HQ100

Hier gelten abgemilderte Auflagegebote gegenüber den Flächen mit der gleichen Gefahrenzone, die nicht geschützt werden.

# Hochwasserkarten für den kommunalen Bereich

Vielen Dank für Ihre Aufmerksamkeit !

