



**Internationale Kommission zum Schutz der Elbe
Mezinárodní komise pro ochranu Labe**

**Zahlentafeln
für Durchflüsse und Schwebstoffe
an ausgewählten Messstellen im Einzugsgebiet der Elbe
für das hydrologische Jahr 2004**

**Tabulky hodnot
průtoků a plavenin
na vybraných měrných profilech v povodí Labe
za hydrologický rok 2004**

**Übersicht der Pegel
Přehled vodoměrných stanic**

Nr. Číslo	Fluss Tok	Pegel Stanice	Elbe-km Říční km	Einzugsgebiet Plocha povodí (km ²)	Verantwortlicher Betreiber Zodpovědný provozovatel
1	Labe/Elbe	Jaroměř	287,5	1 226	ČHMÚ Hradec Králové
2	Orlice	Týniště n. O.		1 591	ČHMÚ Hradec Králové
3	Labe/Elbe	Němčice	252,6	4 301	ČHMÚ Hradec Králové
4	Labe/Elbe	Přelouč	223,5	6 432	ČHMÚ Hradec Králové
5	Labe/Elbe	Nymburk	167,6	9 724	ČHMÚ Hradec Králové
6	Jizera	Předměřice		2 158	ČHMÚ Praha
7	Labe/Elbe	Brandýs n. L.	137,1	13 111	ČHMÚ Praha
8	Vltava/Moldau	Vraňany		28 048	ČHMÚ Praha
9	Ohře/Eger	Louny		4 983	ČHMÚ Ústí n. L.
10	Labe/Elbe	Ústí n. L.	38,7	48 557	ČHMÚ Praha
11	Ploučnice	Benešov n. P.		1 156	ČHMÚ Ústí n. L.
12	Labe/Elbe	Děčín	13,8	51 104	ČHMÚ Praha
13	Elbe/Labe	Schöna - D Hřensko - ČR (Staatsgrenze státní hranice)	2,1 0,8	51 391 51 393	WSA Dresden ČHMÚ Praha
14	Elbe/Labe	Dresden	55,6	53 096	WSA Dresden
15	Elbe/Labe	Torgau	154,2	55 211	WSA Dresden
16	Schwarze Elster/ Černý Halštrov	Löben		4 327	LHW Sachsen-Anhalt
17	Elbe/Labe	Wittenberg	214,1	61 879	WSA Dresden
18	Mulde	Bad Dübén		6 171	LfUG Sachsen
19	Elbe/Labe	Aken	274,7	70 093	WSA Dresden
20	Saale/Sála	Calbe-Grizehne		23 719	WSA Magdeburg
21	Elbe/Labe	Barby	294,8	94 260	WSA Magdeburg
22	Elbe/Labe	Tangermünde	388,2	97 780	WSA Magdeburg
23	Havel/Havola	Rathenow		19 116	WSA Brandenburg
24	Elbe/Labe	Wittenberge	453,9	123 532	WSA Magdeburg
25	Elde	Malliß		2 920	LAUN Güstrow
26	Jeetzel	Lüchow		1 300	NLÖ Hildesheim
27	Elbe/Labe	Neu Darchau	536,4	131 950	WSA Lauenburg

Kommentar zu den Zahlentafeln der Durchflüsse im Einzugsgebiet der Elbe für das hydrologische Jahr 2004

Das hydrologische Jahr 2004 war an den ausgewählten Pegeln der Elbe und ihrer Nebenflüsse von Niedrigwasser geprägt; an keinem untersuchten Pegel erreichte das Jahresmittel des Durchflusses auch nur annähernd das vieljährige MQ. Die Werte bewegten sich von 60 % (Pegel Rathenow/Havel und Louny/Eger) bis 82 % (Pegel Vraňany/Moldau) des vieljährigen Mittels der Jahresreihe 1931-2000. In der Elbe erreichten die Durchflüsse 67 bis 76 % des vieljährigen Mittels.

Zu Beginn des hydrologischen Jahres erreichten die Durchflüsse bei weitem nicht die jeweiligen vieljährigen Monatswerte, wobei sich die niedrigsten Werte in der Orlice mit 28 % des vieljährigen Novembermittels, in der Eger mit 25 % des Dezembermittels und in der Elbe im Profil der Staatsgrenze mit 47 % des November- und Dezembermittels einstellten.

Januar und Februar brachten einzugsgebietsweit sehr reichliche Niederschläge in direkt abflusswirksamer Form. In der ersten Februarhälfte resultierten hieraus verbreitet Jahreshöchstwerte der Wasserstände bzw. Durchflüsse. In der Elbe ergaben sich maximal 1 410 m³/s oder 73,4 % des MHQ (Neu Darchau); in Havel und Jeetzel wurde MHQ beinahe erreicht bzw. leicht überschritten.

An allen zu bewertenden Pegeln an der Elbe und ihren Nebenflüssen bis zur tschechisch-deutschen Grenze wurden die mittleren Hochwasserdurchflüsse der Jahresreihe 1931-2000 nicht erreicht. Die Abflüsse bewegten sich in der Elbe von 91 % in Nĕmčice bis 62 % im Profil der Staatsgrenze. Die niedrigsten Werte traten in den Nebenflüssen auf – in der Eger mit 46 %, der Ploučnice mit 47 % und der Moldau mit 64 %.

Von kurzfristigen Nassperioden abgesehen, brachten März und April insgesamt deutlich unterdurchschnittliche Niederschläge und sinkende Wasserstände. Ergiebige Regenfälle im Mai und Juni führten zu Durchflüssen, die im Juni im Teileinzugsgebiet der Elbe oberhalb der Saalemündung beim vieljährigen Monatsmittel lagen. Unverändert trocken blieb das Havelgebiet: Am Pegel Rathenow wurden knapp 50 % des vieljährigen Durchflussmittels erreicht.

Der verbreitet nasse Juli konnte angesichts der grossen hochsommerlichen Evaporationsrate nur regional in kleineren Einzugsgebieten merkliche Abflusssteigerungen bewirken (z. B. in der Mulde oder in der Jeetzel). Davon abgesehen verharrten die Durchflüsse insgesamt von August an bis zum Ende des hydrologischen Jahres bei niedrigen Werten; sie erreichten im Oktober in der Elbe bei Tangermünde maximal 71 % des vieljährigen Durchschnitts.

Die Jahres-NQ traten im gesamten Einzugsgebiet der Elbe mehrheitlich im September auf und lagen unter den vieljährigen Niedrigwasserdurchflüssen der Jahresreihe 1931-2000, nur an den Elbe-Pegeln Nĕmčice und Přelouč sowie am Pegel Předměřice an der Jizera überschritten sie leicht und am Pegel Lüchow an der Jeetzel deutlich die Mittelwerte.

Komentář k tabulkám hodnot průtoků v povodí Labe v hydrologickém roce 2004

Hodnoty ročního odtoku za hydrologický rok 2004 byly ve vybraných vodoměrných stanicích na Labi a jeho přítocích podprůměrné; v žádné hodnocené stanici hodnoty průměrných ročních průtoků zdaleka nedosáhly dlouhodobého průměru. Hodnoty se pohybovaly od 60 % dlouhodobého průměru 1931-2000 na Havole v Rathenow a na Ohři v Lounech až do 82 % na Vltavě ve Vraňanech. Na Labi dosahovaly průtoky 67 - 76 % dlouhodobého průměru.

Od začátku hydrologického roku průtoky zdaleka nedosahovaly příslušných dlouhodobých měsíčních hodnot, přičemž nejnižších hodnot dosahovaly na Orlici 28 % dlouhodobého listopadového průměru, na Ohři 25 % prosincového průměru a na Labi v profilu státní hranice 47 % listopadového a prosincového průměru.

V povodí Labe byly měsíce leden a únor velice bohaté na srážky, které přímo ovlivnily odtok. V důsledku těchto srážek byly v první polovině února většinou zaznamenány maximální vodní stavy v roce, resp. maximální roční průtoky. Na Labi dosáhly průtoky maximálně hodnoty $1\,410\text{ m}^3\text{s}^{-1}$ (stanice Neu Darchau), což je 73 % dlouhodobého maximálního průtoky. Na tocích Havola a Jeetzel byl téměř dosažen, resp. mírně překročen, dlouhodobý průměr maxim.

Maximální (kulminační) průtoky ve všech hodnocených stanicích na Labi a jeho přítocích po česko-německou hranici nedosahovaly průměru maximálních průtoků za období 1931-2000. Průtoky se pohybovaly na Labi od 91 % v Němčicích až po 62 % v profilu státní hranice. Nejmenší byly na přítocích - Ohře 46 %, Ploučnice 47 % a Vltava 64 %.

Nehledě ke krátkodobým vlhkým obdobím přinesly měsíce březen a duben vesměs značně podprůměrné srážky a klesající vodní stavy. Vydatné srážky v květnu a červnu vyvolaly odtoky, které se pohybovaly v červnu v dílčím povodí Labe nad soutokem se Sálou v rámci dlouhodobého měsíčního průměru. Nadále sucho zůstalo v povodí Havoly, kde bylo ve stanici Rathenow dosaženo necelých 50 % dlouhodobého průměrného průtoky.

Většinou vlhký červenec mohl z důvodu vysoké letní míry evapotranspirace způsobit výraznější vzestup průtoků pouze v menších regionálních povodích (např. na Muldě a Jeetzel). Nezávisle na tom setrvaly průtoky od srpna do konce hydrologického roku na nízké úrovni a dosáhly v říjnu maximálně 71 % dlouhodobého měsíčního průměru na Labi ve stanici Tangermünde.

Minimální průtoky v povodí celého Labe se vyskytly většinou v září a byly pod úrovní dlouhodobých minimálních průtoků za období 1931-2000, pouze ve stanicích na Labi - Němčice a Přelouč a v Předměřicích na Jizeře byly mírně nadprůměrné, ve stanici Lüchow na Jeetzel byly výrazně nadprůměrné.

Durchfluss, Q [m³/s] - Monatsmittelwerte, Extremwerte, Jahresmittelwerte des Durchflusses - Hydrologisches Jahr 2004
Průtok, Q [m³/s] - průměrné měsíční hodnoty, extrémní hodnoty, průměrné roční hodnoty průtoku - Hydrologický rok 2004

Fluss/Tok	Labe/Elbe	Orlice	Labe/Elbe	Labe/Elbe	Labe/Elbe	Jizera	Labe/Elbe	Vltava/ Moldau	Ohře/ Eger	Labe/Elbe	Ploučnice	Labe/Elbe	Labe/Elbe
Messtation/ Stanice	Jaroměř	Týniště n. O.	Němčice	Přelouč	Nymburk	Tuřice - Předměřice	Brandýs n. L.	Vraňany	Louny	Ústí n. L.	Benešov n. P.	Děčín	Staatsgrenze/ státní hranice
M 11/03	5,28	4,58	15,0	19,8	23,1	10,0	33,2	72,5	11,6	110	5,49	118	118
M 12/03	10,1	12,5	28,6	34,1	38,1	16,6	55,9	67,9	9,53	132	6,28	137	140
M 1/04	7,96	14,8	33,1	42,8	63,1	14,4	79,9	80,2	15,8	186	7,18	194	198
M 2/04	27,2	41,3	92,7	114	155	40,4	207	205	55,2	451	14,4	484	490
M 3/04	25,7	31,4	72,6	102	122	39,3	163	210	33,2	408	8,68	424	427
M 4/04	19,0	17,6	46,5	65,6	79,8	31,7	117	228	22,1	362	5,95	387	388
M 5/04	12,8	8,26	28,0	37,0	45,4	18,3	64,8	150	16,6	238	5,71	246	251
M 6/04	8,15	6,69	20,3	29,2	36,0	14,8	49,6	222	19,2	292	4,82	305	309
M 7/04	6,25	4,71	16,8	22,3	26,5	13,0	36,9	82,9	17,7	137	4,66	142	144
M 8/04	4,79	3,89	15,6	20,1	22,1	12,6	30,1	62,7	20,3	109	4,23	115	117
M 9/04	5,42	3,99	15,2	20,3	22,7	13,1	31,6	65,3	21,5	118	5,23	126	126
M 10/04	6,50	5,01	14,9	20,1	22,4	14,6	35,3	74,9	23,5	133	7,27	141	142
Min.2004	3,52	2,56	12,5	16,2	13,8	8,10	13,3	45,5	8,14	67,3	3,76	89,1	86,8
Datum	10.08.	10.09.	11.09.	11.09.	12.09.	12.11.	06.09.	07.01.	12.12.	20.09.	19.08.	22.09.	12.08.
M 2004	11,5	12,8	33,1	43,7	54,3	19,8	74,8	126	22,0	221,9	6,63	233	236
Max.2004	117	135	280	311	380	187	493	554	105	862	27,1	887	890
Datum	21.03.	07.02.	08.02.	08.02.	07.02.	22.03.	07.02.	27.03.	09.02.	27.03.	07.02.	27.03.	27.03.
M 1994	23,4	18,8	55,7	65,9	84,0	32,0	119	147	36,8	308	8,73	328	
M 1995	23,1	25,0	63,0	77,7	101	34,8	140	173	52,0	375	9,66	395	
M 1996	16,6	16,6	43,3	57,0	71,9	26,1	100	190	30,5	327	8,39	346	
M 1997	18,8	20,1	49,7	63,0	78,8	25,3	107	169	30,9	312	8,74	330	
M 1998	17,0	15,0	45,0	50,9	61,8	23,2	84,7	88,4	24,9	200	7,97	215	
M 1999	20,6	21,5	57,4	69,1	86,3	29,5	117	162	50,7	326	10,3	351	
M 2000	19,0	20,4	50,8	63,0	74,9	30,4	104	140	38,1	276	10,4	293	
M 2001	16,8	16,2	44,2	58,0	69,1	27,1	95,9	145	28,1	268	9,53	284	286
M 2002	22,6	23,3	64,8	80,6	98,6	32,3	134	285	51,2	484	11,0	505	509
M 2003	12,8	15,8	42,2	53,3	64,3	21,6	86,9	186	45,1	329	8,58	347	350

Erläuterungen: M 1/04 mittlerer Monatsdurchfluss
M 2004 mittlerer Jahresdurchfluss
Min.2004 minimaler mittlerer Tagesdurchfluss
Max.2004 maximaler Durchfluss (Scheitel)

Vysvětlivky: M 1/04 průměrný měsíční průtok
M 2004 průměrný roční průtok
Min.2004 minimální průměrný denní průtok
Max. 2004 maximální (kulminační) průtok

Durchfluss, Q [m³/s] - Monatsmittelwerte, Extremwerte, Jahresmittelwerte des Durchflusses - Hydrologisches Jahr 2004
Průtok, Q [m³/s] - průměrné měsíční hodnoty, extrémní hodnoty, průměrné roční hodnoty průtoku - Hydrologický rok 2004

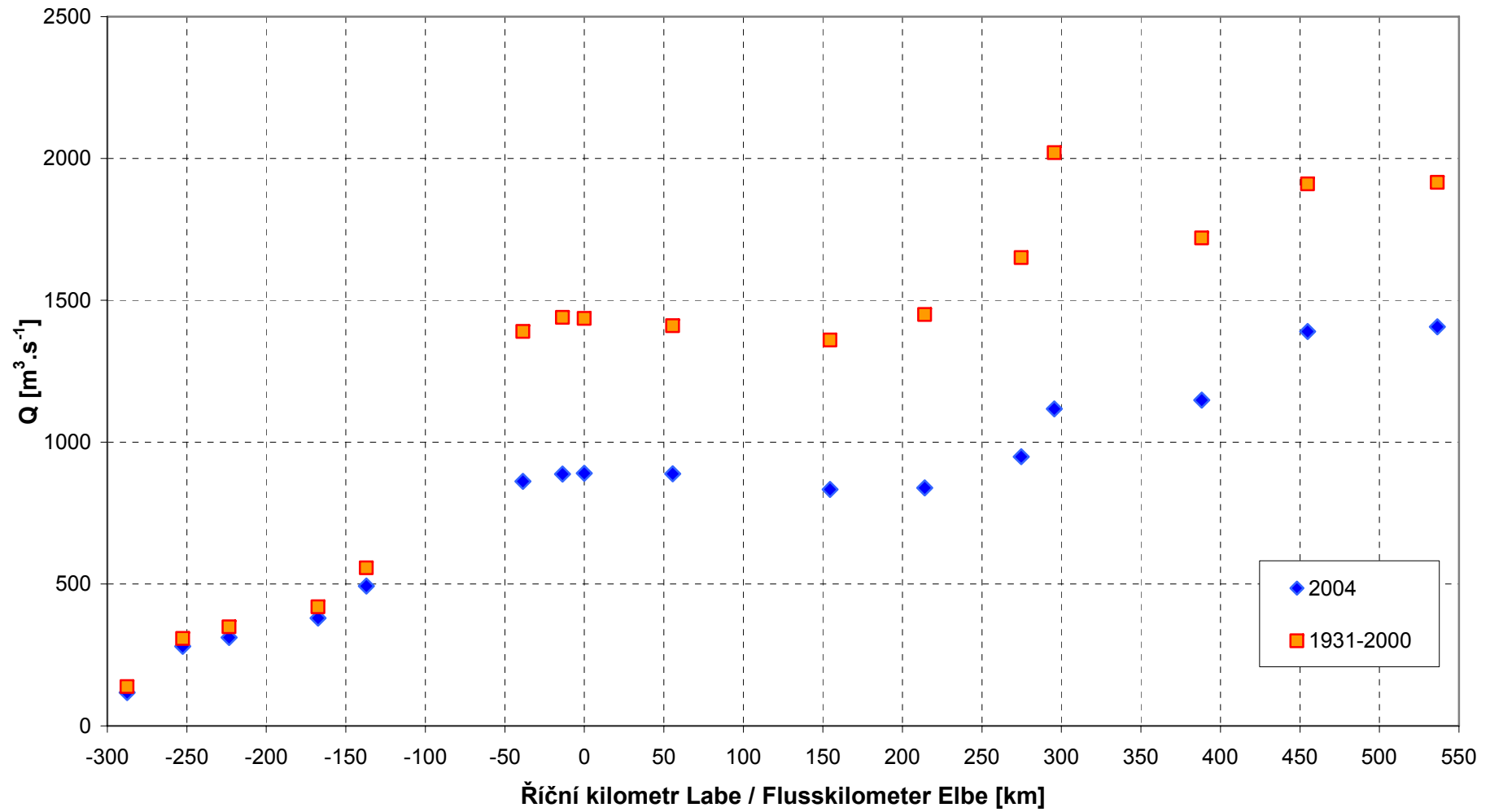
Fortsetzung
pokračování

Fluss/Tok	Elbe/ Labe	Elbe/ Labe	S, Elster/ Č, Halštrov	Elbe/ Labe	Mulde	Elbe/ Labe	Saale/ Sála	Elbe/ Labe	Elbe/ Labe	Havel/ Havola	Elbe/ Labe	Elde	Jeetzel	Elbe/ Labe
Messtator/ Stanice	Dresden	Torgau	Löben	Wittenberg	Bad Dübén	Aken	Calbe- Grizehne	Barby	Tangermünde	Rathenow	Wittenberge	Malliß	Lüchow	Neu Darchau
M 11/03	125	131	4,59	140	17,6	162	48,2	190	220	45,7	286	5,68	3,04	269
M 12/03	146	150	6,55	162	23,9	185	60,7	223	258	61,7	343	6,46	4,23	330
M 1/04	205	205	10,6	220	37,9	258	90,4	322	361	80,3	459	9,89	7,93	462
M 2/04	502	492	21,1	511	118	619	155	757	772	116	953	14,7	9,85	971
M 3/04	426	418	13,4	429	62,1	485	93,7	560	568	77,2	676	9,24	5,94	672
M 4/04	391	416	8,00	436	45,5	497	70,5	558	597	58,7	709	6,88	5,36	739
M 5/04	252	273	8,67	295	87,8	376	114	477	497	46,4	557	3,21	4,01	565
M 6/04	304	315	4,68	327	52,2	375	63,4	426	452	33,5	504	1,56	3,11	515
M 7/04	148	161	3,69	179	49,3	222	62,3	272	301	37,3	357	4,93	3,77	356
M 8/04	122	128	3,13	139	26,9	165	44,5	201	226	20,6	270	3,21	2,60	255
M 9/04	132	134	3,67	142	22,3	164	43,7	197	212	26,8	256	6,53	2,78	234
M 10/04	148	154	5,11	164	25,2	191	54,3	230	256	36,3	308	9,37	3,13	294
Min.2004	91,0	102	2,64	114	13,5	139	34,5	169	186	6,86	214	0,34	1,91	202
MinDatum	21.09.	22.09.	10.08.	23.09.	18.09.	23.09.	07.09.	22.09.	23.09.	15.09.	23.09.	07.06.	11.08.	26.09.
M 2004	240	247	7,77	261	47,1	307	74,8	366	391	53,1	471	6,81	4,63	470
Max.2004	888	833	37,6	839	285	949	237	1117	1148	158	1390	21,9	31,2	1407
MaxDatum	08.02.	28.03.	03.02.	10.02.	04.02.	10.02.	05.02.	10.02.	11.02.	14.02.	13.02.	09.02.	02.02.	14.02.
M 1994	355	360	27,0	377	66,9	469	163	656	677	118	854	14,8	9,64	876
M 1995	424	448	25,4	442	88,3	548	149	704	728	98,5	862	12,7	6,87	889
M 1996	367	395	17,3	386	73,3	465	103	561	571	63,3	652	5,49	6,94	672
M 1997	343	370	12,0	366	56,8	422	114	579	547	60,4	627	5,96	3,76	646
M 1998	223	227	13,9	244	52,1	301	89,2	424	394	61,0	469	7,41	5,52	508
M 1999	369	403	19,1	417	74,0	493	137	650	660	73,8	775	11,7	7,35	823
M 2000	309	334	14,5	347	68,5	407	113	525	550	59,9	633	9,21	5,07	655
M 2001	287	305	10,1	303	41,4	341	80,3	420	446	59,4	529	8,87	5,12	548
M 2002	532	559	15,9	584	90,8	647	131	771	808	84,8	951	16,1	9,25	990
M 2003	371	409	17,1	438	68,7	487	149	635	657	77,4	814	8,62	6,90	838

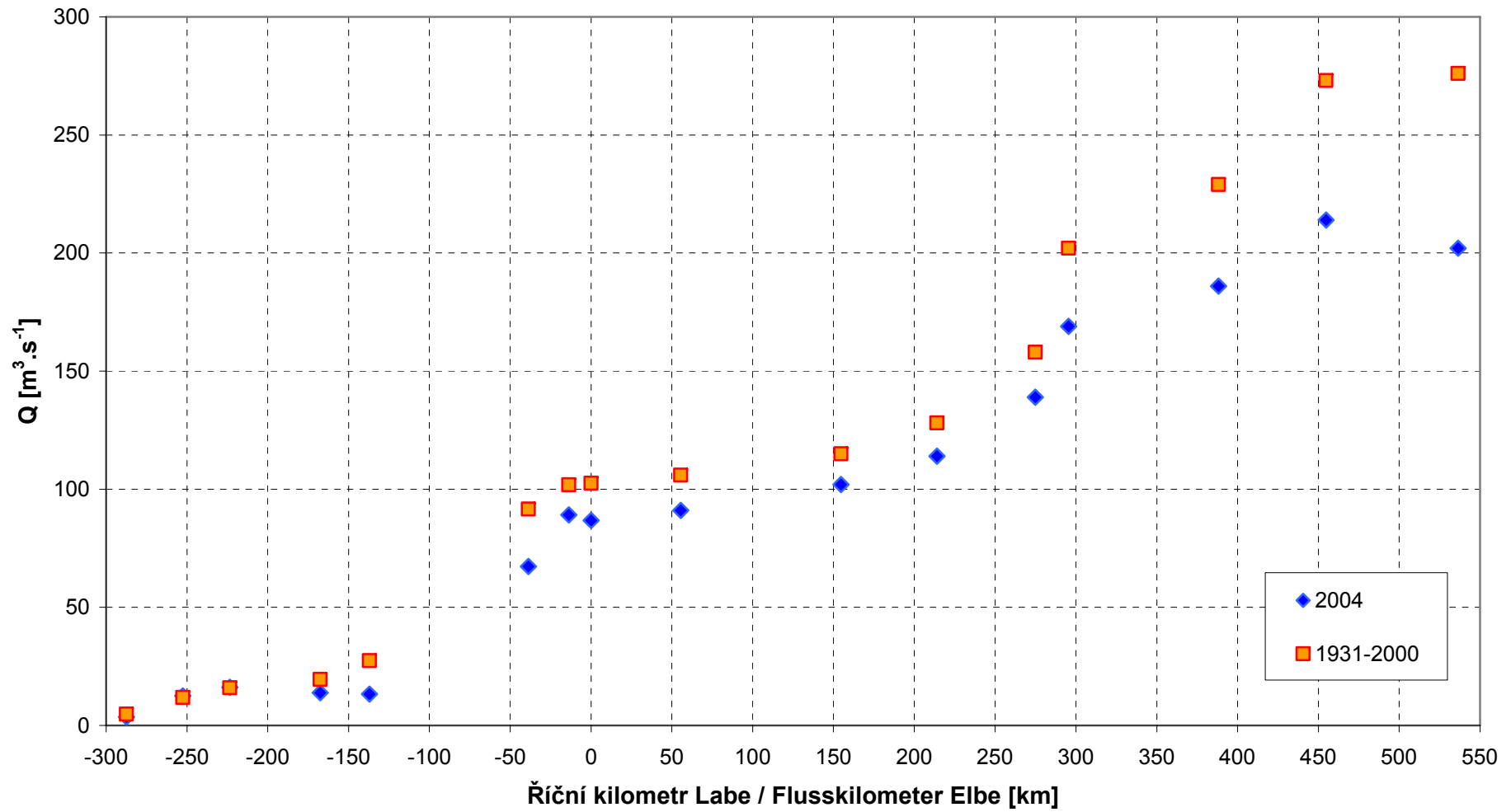
Erläuterungen: M 1/04 mittlerer Monatsdurchfluss
M 2004 mittlerer Jahresdurchfluss
Min.2004 minimaler mittlerer Tagesdurchfluss
Max.2004 maximaler Durchfluss (Scheitel)

Vysvětlivky: M 1/04 průměrný měsíční průtok
M 2004 průměrný roční průtok
Min.2004 minimální průměrný denní průtok
Max.2004 maximální (kulminační) průtok

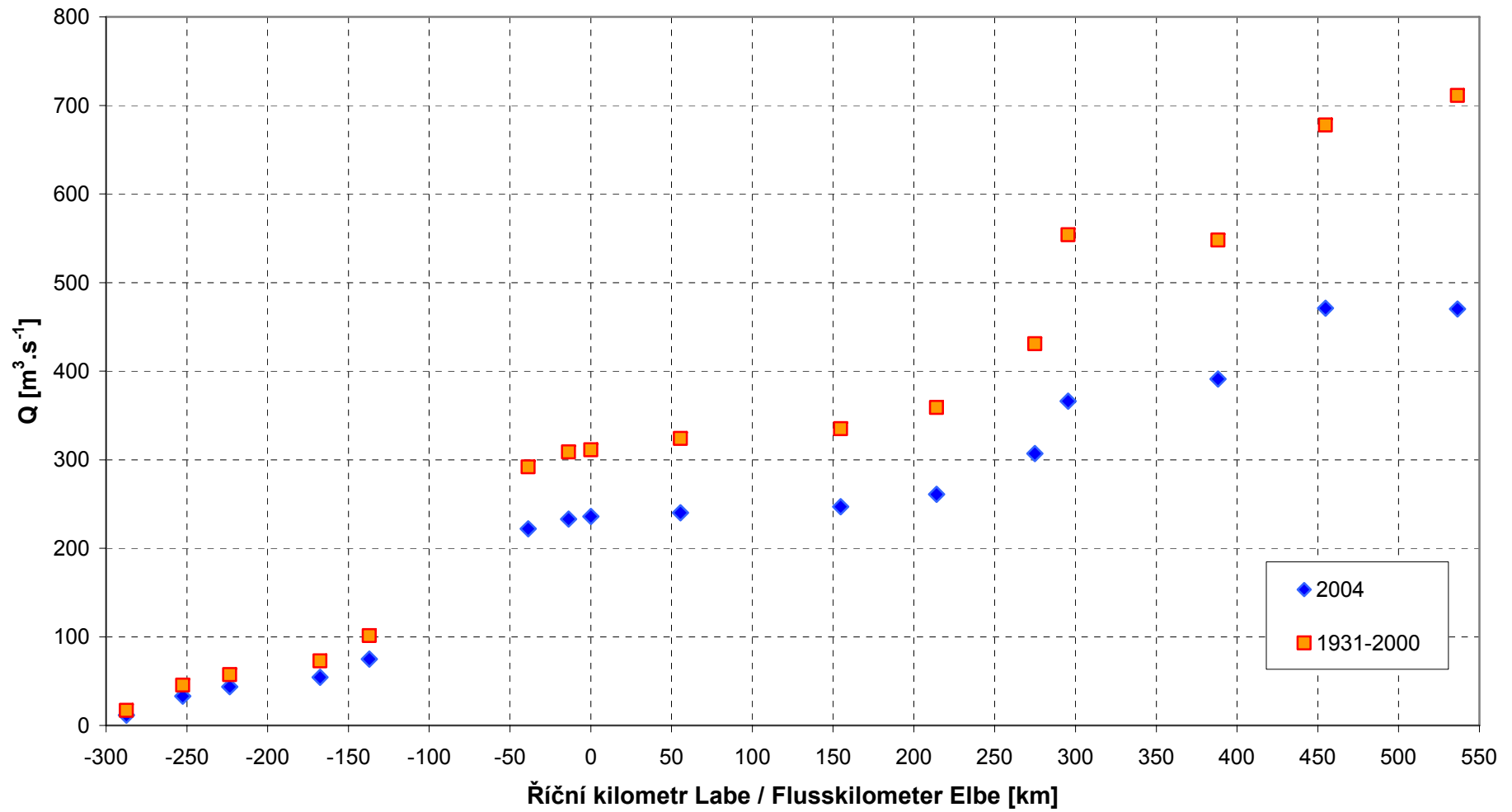
Podélný profil Labe - Maximální průtoky
Elbelängsschnitt - Hochwasserabfluss



Podélný profil Labe - Minimální průtoky
Elbelängsschnitt - Niedrigwasserabfluss



Podélný profil Labe - Průměrné průtoky
Elbelängsschnitt - Mittlerer Abfluss



**Übersicht der Schwebstoffmessstellen
Přehled měrných profilů plavenin**

Nr. Číslo	Fluss Tok	Messstation Stanice	km	Einzugsgebiet Plocha povodí (km ²)	Bezugspegel Hydrologický analogon	Einzugsgebiet Plocha povodí (km ²)
1	Orlice	Týniště n. O.	30,9	1 591	Týniště n. O.	1 591
2	Labe/Elbe	Němčice	252,6	4 301	Němčice	4 301
3	Jizera	Tuřice	10,8	2 159	Předměřice	2 158
4	Labe/Elbe	Obříství (Brandýs n. L.)	114,0	13 696	Brandýs n. L.	13 111
5	Vltava/ Moldau	Vraňany	11,3	28 048	Vraňany	28 048
6	Labe/Elbe	Dolní Beřkovice (Mělník)	104,0	42 094	Mělník	41 825
7	Eger/Ohře	Louny	54,3	4 983	Louny	4 983
8	Ploučnice	Benešov n. P.	11,0	1 156	Benešov n. P.	1 156
9	Labe/Elbe	Děčín - Dolní Žleb	5,3	51 174	Děčín	51 104
10	Elbe/Labe	Pirna	34,7	52 080	Dresden	53 096
11	Elbe/Labe	Meißen	83,4	53 885	Dresden	53 096
12	Elbe/Labe	Torgau	154,2	55 211	Torgau	55 211
13	Elbe/Labe	Wittenberg	214,1	61 879	Wittenberg	61 879
14	Saale/Sála	Calbe	17,6	23 687	Calbe-Grizehne	23 719
15	Elbe/Labe	Barby	294,8	94 260	Barby	94 260
16	Elbe/Labe	Magdeburg, Strombrücke	326,6	94 942	Magdeburg, Strombrücke	94 942
17	Elbe/Labe	Tangermünde	388,2	97 780	Tangermünde	97 780
18	Elbe/Labe	Wittenberge	453,9	123 532	Wittenberge	123 532
19	Elbe/Labe	Hitzacker	522,6	129 877	Neu Darchau	131 950

Kommentar zu den Schwebstoffkonzentrationen und -frachten in der Elbe für das hydrologische Jahr 2004

Im hydrologischen Jahr 2004 waren im Verlauf der Schwebstoffkonzentrationen und -frachten keine extremen Erscheinungen zu verzeichnen. Auf der tschechischen Seite war die Konzentration der Schwebstoffe insgesamt ausgeglichen, nur am Pegel Němčice wich sie sowohl für das Jahr als auch in den Monaten leicht vom Mittelwert der anderen Pegel ab. Die monatlichen Schwebstofffrachten waren von Januar bis März 2004 etwas erhöht, was dem Verlauf der Schwebstofffrachten in den anderen Jahren entspricht. Insgesamt kann man die Konzentrationen und ihren Verlauf im gesamten Untersuchungszeitraum als ausgeglichen und dem Jahresgang entsprechend bewerten. Die Schwebstofffracht stand in direkter Beziehung zu den Durchflüssen, nur der Pegel Němčice ist schon traditionell etwas problematisch.

Für den Bereich der deutschen Elbe war das hydrologische Jahr 2004 hinsichtlich der Schwebstoffführung ein durchschnittliches Jahr. Die Schwebstoffkonzentration lag wie üblich in den Sommermonaten Juli bis September unterstrom der Havelmündung höher als im übrigen Bereich. In Hitzacker lagen die Konzentrationen im Vergleich mit den benachbarten Meßstellen etwas höher. Die Frachten bewegen sich insgesamt im durchschnittlichen Bereich. Die höchste Fracht trat erwartungsgemäß im Frühjahr (hier: Februar) auf und ging zum Jahresende allmählich zurück.

Komentář ke koncentracím a látkovým odtokům plavenin v Labi za hydrologický rok 2004

V hydrologickém roce 2004 v režimu koncentrací a celkového odtoku plavenin nebyl zaznamenán žádný extrémní jev. Koncentrace plavenin byla na české straně celkem vyrovnaná, pouze stanice Němčice se mírně odchylovala průměru ostatních stanic v roce, stejně jako v měsících. Průběh odtoků plavenin v jednotlivých měsících byl mírně vyšší v lednu až březnu 2004 což odpovídá průběhu odtoku plavenin v ostatních letech. Celkově lze hodnotit koncentrace a jejich průběh v celém sledovaném období jako vyrovnaný a odpovídající ročnímu režimu. Odtok plavenin byl přímo závislý na průtocích vody, pouze tradičně stanice Němčice se jeví jako mírně problematická.

Na německém úseku Labe lze pokládat hydrologický rok 2004 z hlediska plavenin za průměrný. Tradičně byla v letních měsících (červenec až září) poněkud vyšší koncentrace plavenin pod soutokem Labe s Havelou v porovnání s ostatními úseky. Ve stanici Hitzacker koncentrace mírně přesahovaly hodnoty sousedních měrných profilů. Celkem se odtoky plavenin pohybovaly kolem průměru. Podle očekávání se nejvyšší odtok plavenin vyskytl na jaře (v únoru) a ke konci roku postupně klesal.

Schwebstoffe, c [mg/l] - Monatsmittelwerte, extreme Tageswerte, Jahresmittelwerte der Schwebstoffkonzentration - Hydrologisches Jahr 2004
Plaveniny, c [mg/l] - průměrné měsíční hodnoty, extrémní denní hodnoty, průměrné roční hodnoty koncentrace plavenin - Hydrologický rok 2004

Fluss/Tok	Orlice	Labe/Elbe	Jizera	Labe/Elbe	Vltava/Moldau	Labe/Elbe	Ohře/Eger	Ploučnice	Labe/Elbe
Messtation/ Stanice	Týniště n. O.	Němčice	Tuřice	Obříství (Brandýs n. L.)	Vraňany	Dolní Beřkovice (Mělník)	Louny	Benešov n. P.	Děčín
M 11/03	6	29	2	2	5	4	3	8	8
M 12/03	37	4	21	7	5	9	8	15	7
M 1/04	39	32	29	12	12	15	19	12	15
M 2/ 04	30	12	45	32	14	27	20	50	49
M 3/ 04	20	123	29	36	14	25	3	10	22
M 4/ 04	4	--	7	5	14	18	3	8	9
M 5/ 04	6	35	9	6	15	18	14	11	16
M 6/ 04	14	27	9	6	11	18	15	17	14
M 7/ 04	8	27	7	7	13	10	5	8	9
M 8/ 04	4	13	8	6	10	10	4	4	17
M 9/ 04	7	7	2	2	11	13	12	6	9
M 10/ 04	3	129	2	4	7	10	5	8	9
n	365	335	365	365	365	365	365	365	365
Min. 2004	1	2	1	1	3	1	2	2	1
M 2004	15	40	14	10	11	15	9	13	15
Max.2004	180	1490	361	150	50	140	143	280	220
M 1994	15	30	23	25	19	26	17	18	24
M 1995	34	33	29	36	33	33	15	18	27
M 1996	27	34	36	32	30	37	16	25	28
M 1997	26	27	32	34	18	23	8	21	26
M 1998	16	15	28	39	18	22	9	20	19
M 1999	20	19	29	36	16	15	8	15	16
M 2000	15	21	13	31	8	13	9	15	15
M 2001	15	28	10	21	9	8	10	14	11
M 2002	18	60	16	35	14	15	11	21	18
M 2003	24	49	16	10	14	15	9	14	13

Erläuterungen:

M 1/04
M 2004
Min. 2004
Max. 2004

mittlere Monatskonzentration
mittlere Jahreskonzentration
minimale Tageskonzentration
maximale Tageskonzentration

Vysvětlivky:

M 1/04
M 2004
Min. 2004
Max. 2004

průměrná měsíční koncentrace
průměrná roční koncentrace
minimální denní koncentrace
maximální denní koncentrace

Schwebstoffe, c [mg/l] - Monatsmittelwerte, extreme Tageswerte, Jahresmittelwerte der Schwebstoffkonzentration - Hydrologisches Jahr 2004 (Forts.)
Plaveniny, c [mg/l] - průměrné měsíční hodnoty, extrémní denní hodnoty, průměrné roční hodnoty koncentrace plavenin - Hydrologický rok 2004(pokr.)

Fluss/Tok	Elbe/Labe	Elbe/Labe	Elbe/Labe	Elbe/Labe	Saale/Sála	Elbe/Labe	Elbe/Labe	Elbe/Labe	Elbe/Labe	Elbe/Labe
Messstation/ Stanice	Pirna	Meißen	Torgau	Wittenberg	Calbe	Barby	Magdeburg, Strombrücke	Tangermünde	Wittenberge	Hitzacker
M 11/03	8	16	13	13	19	20	11	25	19	63
M 12/03	13	12	16	14	19	14	10	18	16	16
M 1/04	15	9	26	20	15	29	14	20	21	19
M 2/04	33	24	52	23	14	43	15	29	27	30
M 3/04	22	16	35	23	17	27	15	26	26	28
M 4/04	15	12	30	27	17	32	20	29	31	37
M 5/04	25	14	48	35	21	49	39	45	51	55
M 6/04	23	12	30	30	23	37	33	44	64	56
M 7/04	19	28	36	36	19	44	24	56	70	84
M 8/04	18	12	36	45	20	40	27	66	78	81
M 9/04	14	16	27	29	16	30	23	57	64	66
M 10/04	9	18	19	16	17	23	13	25	28	34
n	259	160	260	248	252	246	249	250	255	250
Min. 2004	4	5	6	9	7	9	3	8	8	8
M 2004	18	16	31	26	18	32	20	37	41	47
Max.2004	161	64	157	60	45	160	76	135	97	114
M 1994	36	--	46	45	61	47	45	46	41	36
M 1995	33	46	48	43	51	45	43	41	39	29
M 1996	35	38	50	46	45	38	39	34	34	28
M 1997	28	34	38	36	41	41	37	40	39	26
M 1998	24	31	36	30	26	35	39	41	38	35
M 1999	27	28	38	26	23	42	35	41	43	30
M 2000	25	29	35	24	19	35	35	40	41	38
M 2001	23	31	26	26	19	30	33	25	29	32
M 2002	--	24	36	26	17	30	20	22	27	29
M 2003	21	34	37	35	26	41	25	37	48	42

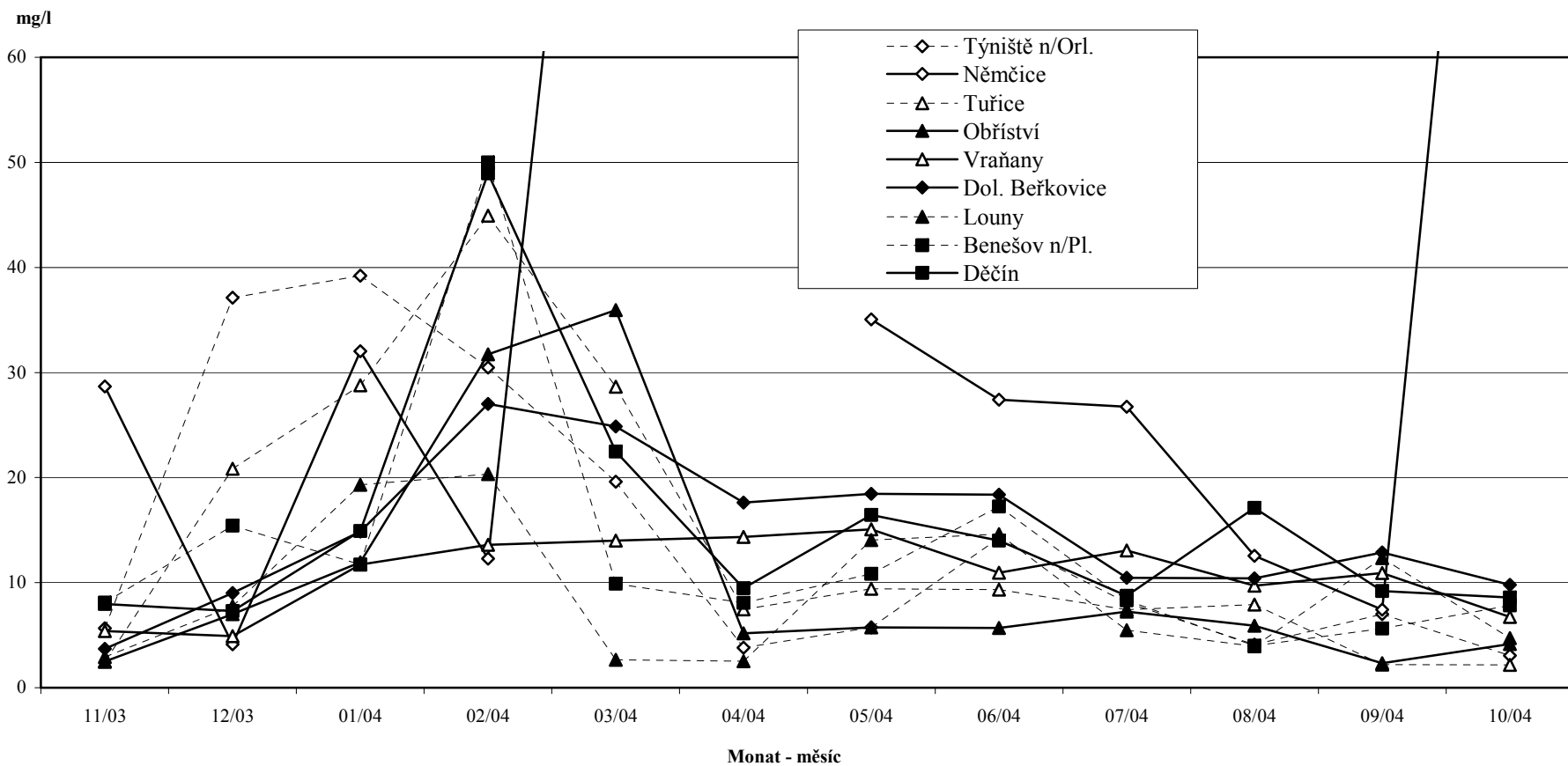
Erläuterungen:

M 1/04 mittlere Monatskonzentration
M 2004 mittlere Jahreskonzentration
Min. 2004 minimale Tageskonzentration
Max. 2004 maximale Tageskonzentration

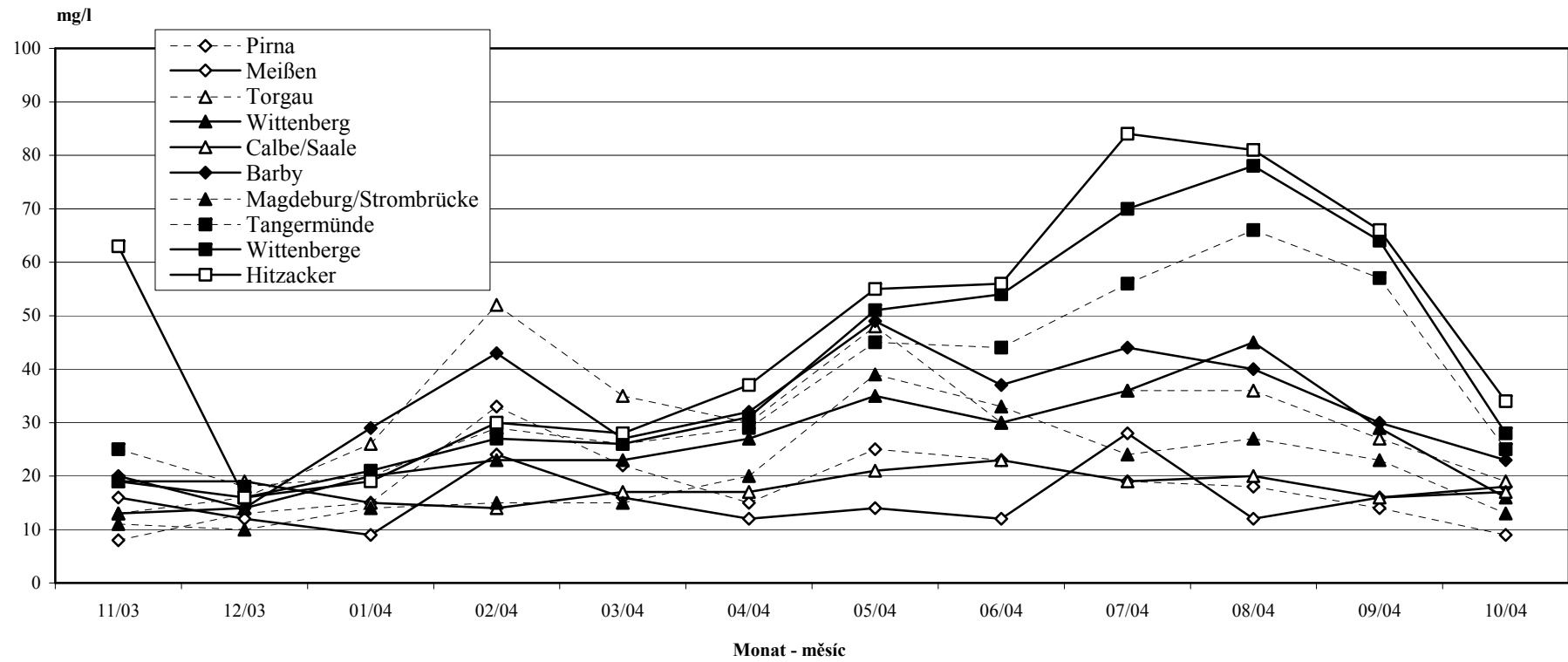
Vysvětlivky:

M 1/04 průměrná měsíční koncentrace
M 2004 průměrná roční koncentrace
Min. 2004 minimální denní koncentrace
Max. 2004 maximální denní koncentrace

**Monatsmittelwerte der Schwebstoffkonzentration
Průměrné měsíční koncentrace plavenin (c)
2004**



Monatsmittelwerte der Schwebstoffkonzentration
Průměrné měsíční koncentrace plavenin (c)
2004



Schwebstoffe, G [t] - Monatswerte, extreme Tageswerte, Jahreswerte der Gesamtschwebstofffracht - Hydrologisches Jahr 2004
Plaveniny, G [t] - měsíční hodnoty, extrémní denní hodnoty, roční hodnoty celkového odtoku plavenin - Hydrologický rok 2004

Fluss/Tok	Orlice	Labe/Elbe	Jizera	Labe/Elbe	Vltava/Moldau	Labe/Elbe	Ohře/Eger	Ploučnice	Labe/Elbe
Mess- station/ Stanice	Týniště n. O.	Némčice	Tuřice	Obříství (Brandýs n. L.)	Vraňany	Dolní Beřkovice (Mělník)	Louny	Benešov n. P.	Děčín
M 11/03	69	1 129	65	216	1 015	935	88	116	2 544
M 12/03	1 648	276	2554	1 855	901	3 769	187	263	2 798
M 1/ 04	2 008	2 812	1085	3 684	3 636	11 317	887	229	11 952
M 2/ 04	6 320	3 125	10240	28 918	7 775	38 288	3 016	2 139	73 737
M 3/ 04	2 708	38 488	8445	26 767	8 834	36 371	237	236	34 815
M 4/ 04	184	--	708	1 651	8 135	15 760	140	123	9 456
M 5/ 04	129	2 789	481	1 110	6 127	10 754	565	174	10 774
M 6/ 04	271	1 500	378	681	6 145	14 049	792	220	11 191
M 7/ 04	106	1 226	259	684	2 911	3 268	261	105	3 268
M 8/ 04	44	529	290	472	1 639	2 417	232	46	5 228
M 9/ 04	74	290	81	194	1 866	3 293	538	86	3 004
M 10/ 04	48	5 352	90	389	1 313	2 907	339	152	3 234
n	365	365	365	335	365	365	365	365	365
Min. 2004	0	0	1	1	16	7	2	1	9
M 2004	13 609.2	57 517	24 675	66 620	50 295	143 129	7 283	3 889	172 002
Max.2004	1 328	14 789	3 992	5 872	1 249	6 649	473	463	15 035
M 1994	15 459	88 219	43 549	144 790	106 205	276 642	19 981	6 203	385 927
M 1995	34 293	92 632	47 234	262 701	245 452	411 483	29 886	6 757	484 613
M 1996	20 905	69 703	42 119	136 472	215 487	400 001	14 441	8 640	456 873
M 1997	54 376	126 400	49 073	289 277	135 035	288 205	8 928	7 932	424 489
M 1998	13 788	32 330	37 132	143 960	52 414	138 708	8 349	6 630	163 214
M 1999	23 787	52 882	76 478	200 325	128 045	209 445	22 200	8 183	258 475
M 2000	33 915	58 525	22 925	185 614	75 167	201 239	15 573	7 404	237 726
M 2001	14 447	85 180	20 414	98 917	63 636	102 459	9 428	5 367	130 634
M 2002	21 381	143 368	36 973	219 101	103 898	180 088	27 998	9 413	532 313
M 2003	20 792	61 819	21 059	43 189	97 763	219 370	20 699	4 574	158 455

Erläuterungen:

M 1/04
M 2004
Min. 2004
Max. 2004

Gesamtschwebstofffracht des Monats
Gesamtschwebstofffracht des Jahres
minimale Tagesfracht
maximale Tagesfracht

Vysvětlivky:

M 1/04
M 2004
Min. 2004
Max. 2004

celkový měsíční odtok plavenin
celkový roční odtok plavenin
minimální denní odtok plavenin
maximální denní odtok plavenin

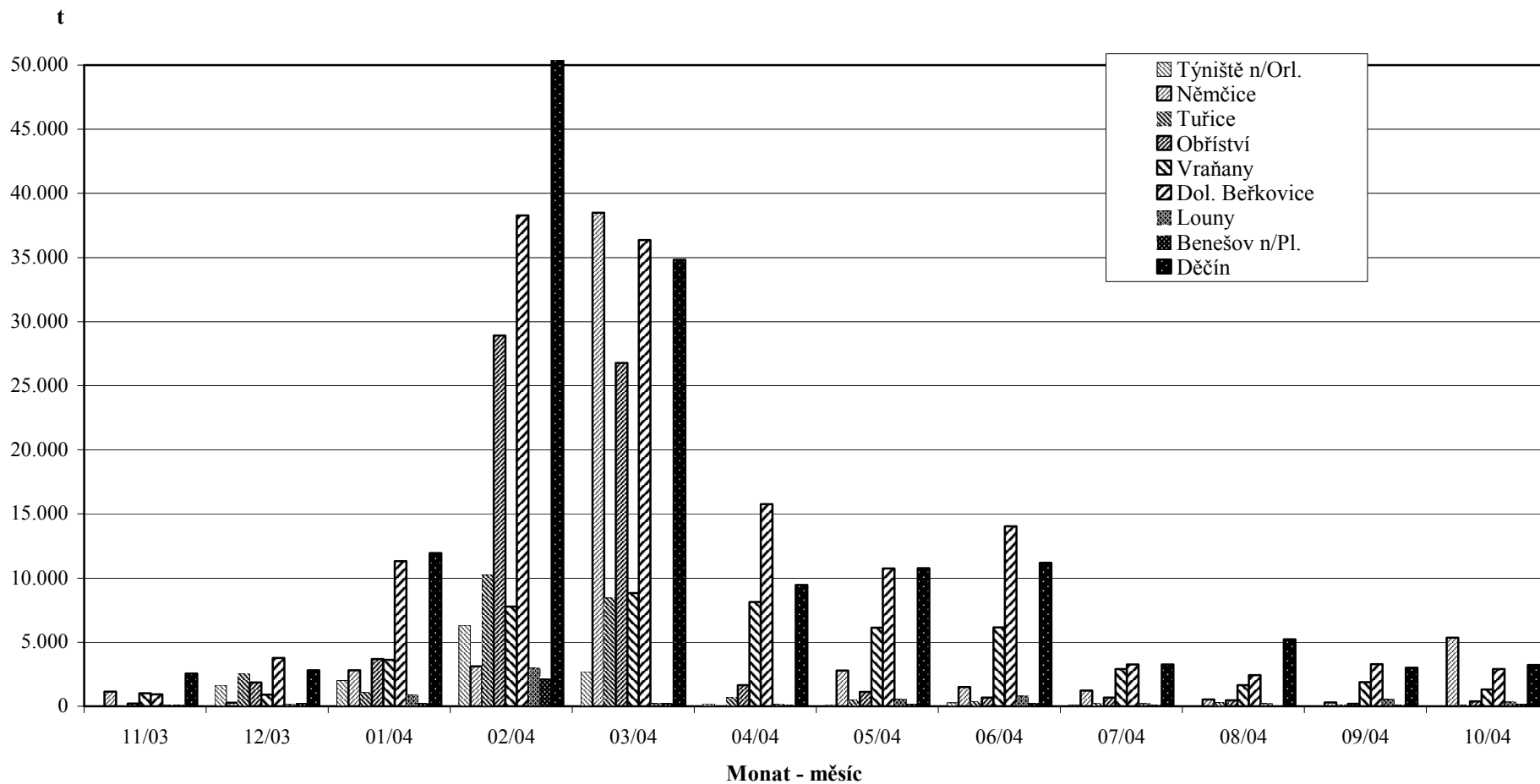
Schwebstoffe, G [t] - Monatswerte, extreme Tageswerte, Jahreswerte der Gesamtschwebstofffracht - Hydrologisches Jahr 2004 (Forts.)
Plaveniny, G [t] - měsíční hodnoty, extrémní denní hodnoty, roční hodnoty celkového odtoku plavenin - Hydrologický rok 2004 (pokr.)

Fluss/Tok	Labe/Elbe	Labe/Elbe	Labe/Elbe	Labe/Elbe	Saale/Sála	Labe/Elbe	Labe/Elbe	Labe/Elbe	Labe/Elbe	Labe/Elbe
Mess- station/ Stanice	Pirna	Meißen	Torgau	Witten- berg	Calbe	Barby	Magde- burg Strom- brücke	Tanger- münde	Witten- berge	Hitzacker
M 11/03	2337	4843	4659	4707	2422	10065	6137	14056	13851	43961
M 12/03	--	--	--	6010	2944	8602	6537	12650	14539	14704
M 1/04	10190	4247	15597	13134	19032	27665	13076	21772	24724	26336
M 2/04	57318	31992	78647	31775	7087	87726	28022	60817	69707	77212
M 3/04	32092	16302	46820	29380	8636	42632	22207	39715	45876	49667
M 4/04	16156	11645	31993	29884	4464	44435	28867	44765	56855	69444
M 5/04	16991	9586	35928	27933	4807	64203	51732	60189	74797	83164
M 6/04	18911	9057	24501	25148	3966	41197	37185	51446	68631	39564
M 7/04	7636	11120	15340	17341	2635	32062	18681	44592	66827	78932
M 8/04	5767	5388	12244	16659	2162	21541	16214	39785	56264	54701
M 9/04	4763	4211	9383	10799	2010	15407	12949	31259	42810	40457
M 10/04	3656	7100	7936	7279	2309	14233	8647	17257	23524	27563
N	259	260	260	248	252	246	249	250	255	250
Min. 2004	3656	4211	4659	4707	2010	8602	6137	12650	13851	14704
M 2004	179998	110648	278389	220027	62473	409767	250290	438304	558405	482984
Max.2004	57318	31992	78647	31755	19032	87726	51732	60817	74797	83164
M 1994	496.600	--	596.100	551.600	398.313	940.000	959.000	946.300	996.900	402900
M 1995	546.100	673.400	770.900	681.600	277.662	1.081.300	1.034.000	959.500	1.015.800	879400
M 1996	529.600	517.500	734.200	600.600	170.394	719.900	779.000	657.900	727.700	787700
M 1997	387.800	392.900	554.700	444.400	143.682	777.100	689.500	709.900	758.700	598200
M 1998	186.000	233.700	265.500	228.700	72.125	518.800	466.900	501.600	521.000	512600
M 1999	463.782	387.667	579.719	383.269	107.046	832.849	648.675	717.207	807.913	521500
M 2000	381.782	328.438	524.213	244.978	68.855	539.861	571.235	602.243	674.052	607420
M 2001	273.975	297.229	293.871	259.011	49.523	436.077	465.099	370.136	461.627	626777
M 2002	--	328.305	976.235	512.374	72.337	657.301	501.990	507.736	702.394	523252
M 2003	--	449.301	460.929	392.270	108.868	641.089	490.857	574.932	837.514	--

Erläuterungen: M 1/04 Gesamtschwebstofffracht des Monats
M 2004 Gesamtschwebstofffracht des Jahres
Min. 2004 minimale Tagesfracht
Max. 2004 maximale Tagesfracht

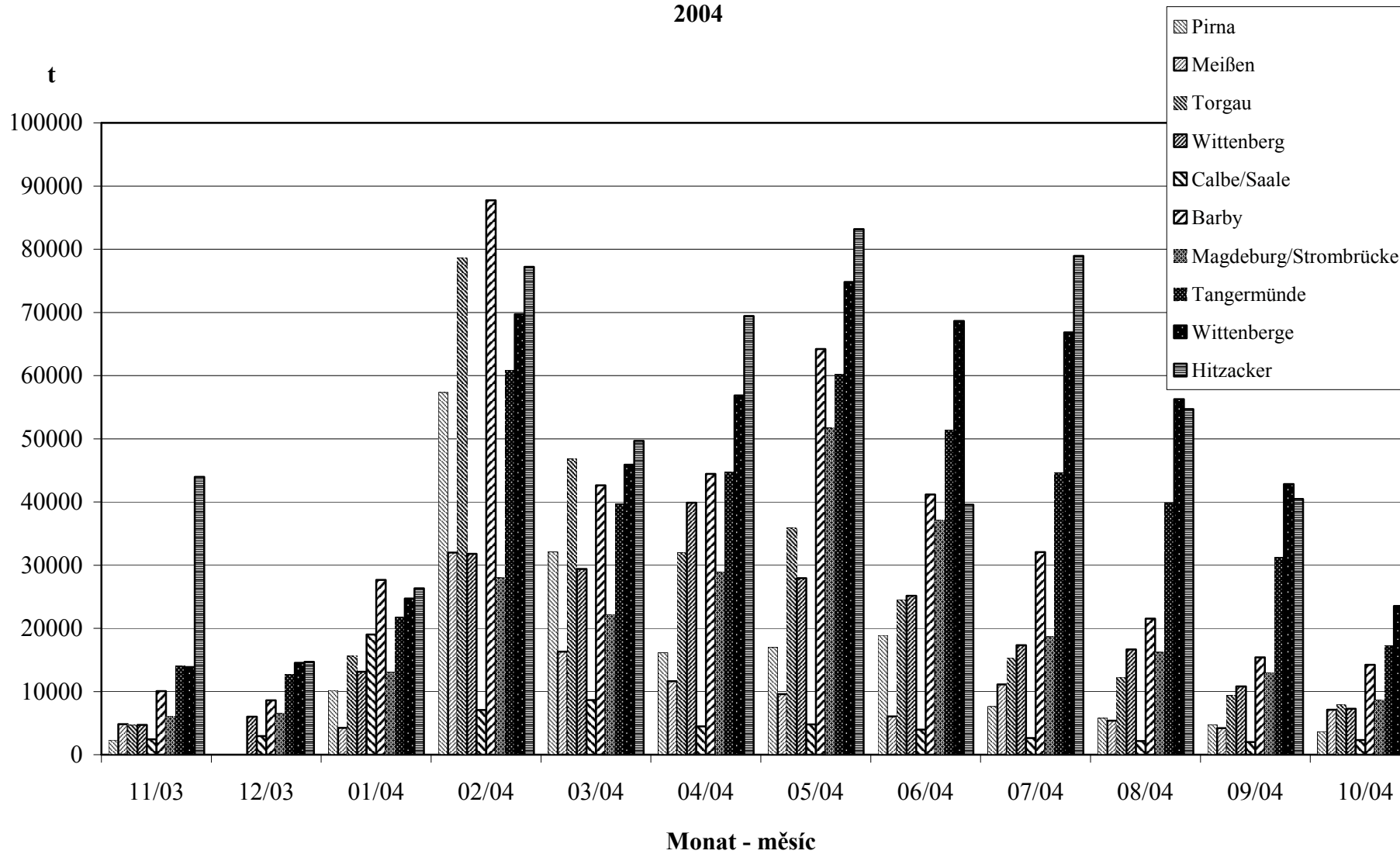
Vysvětlivky: M 1/04 celkový měsíční odtok plavenin
M 2004 celkový roční odtok plavenin
Min. 2004 minimální denní odtok plavenin
Max. 2004 maximální denní odtok plavenin

**Monatsschwebstofffracht - Měsíční hodnota odtoku plavenin (G)
2004**

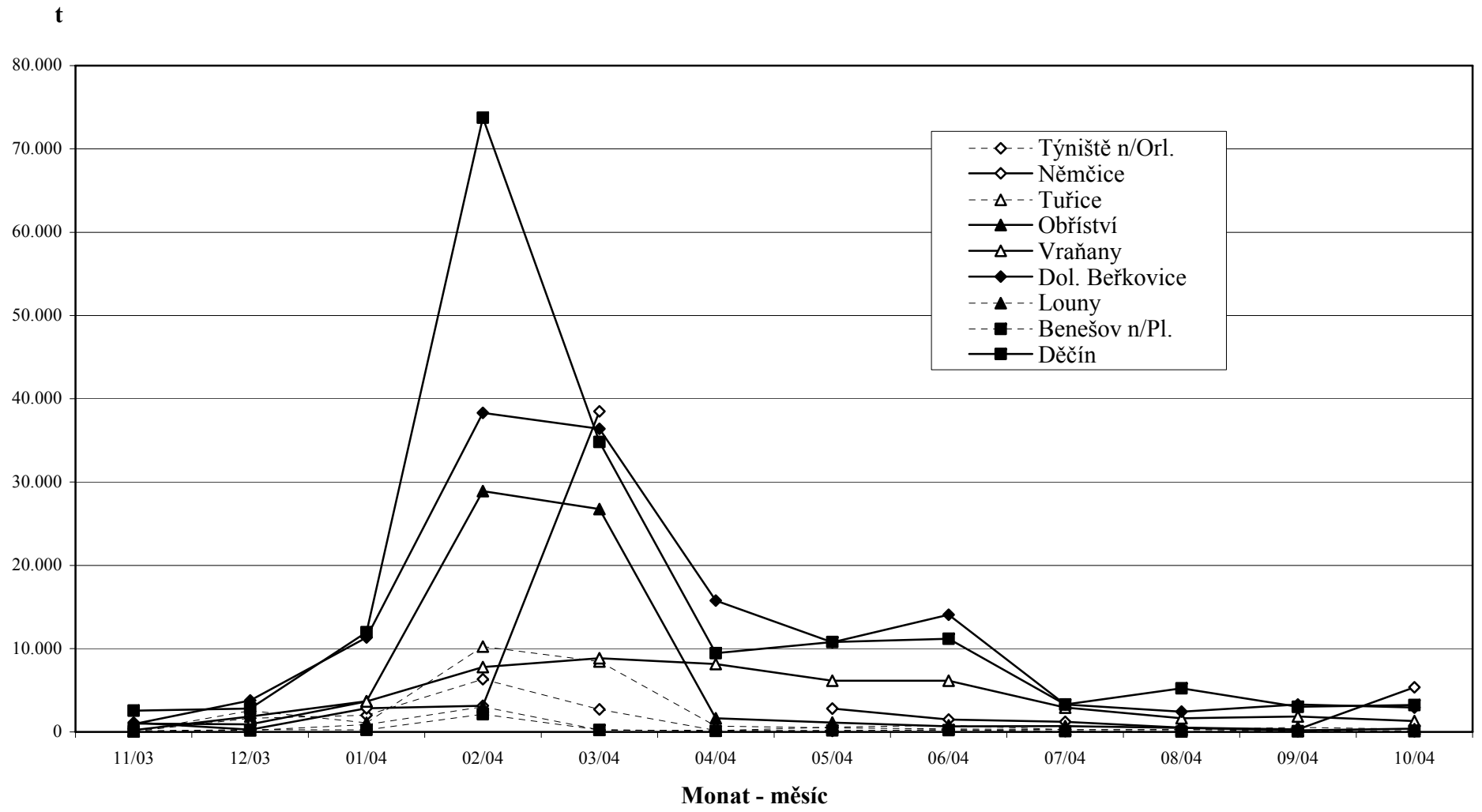


Monatsschwebstofffracht - Měsíční hodnota odtoku plavenin (G)

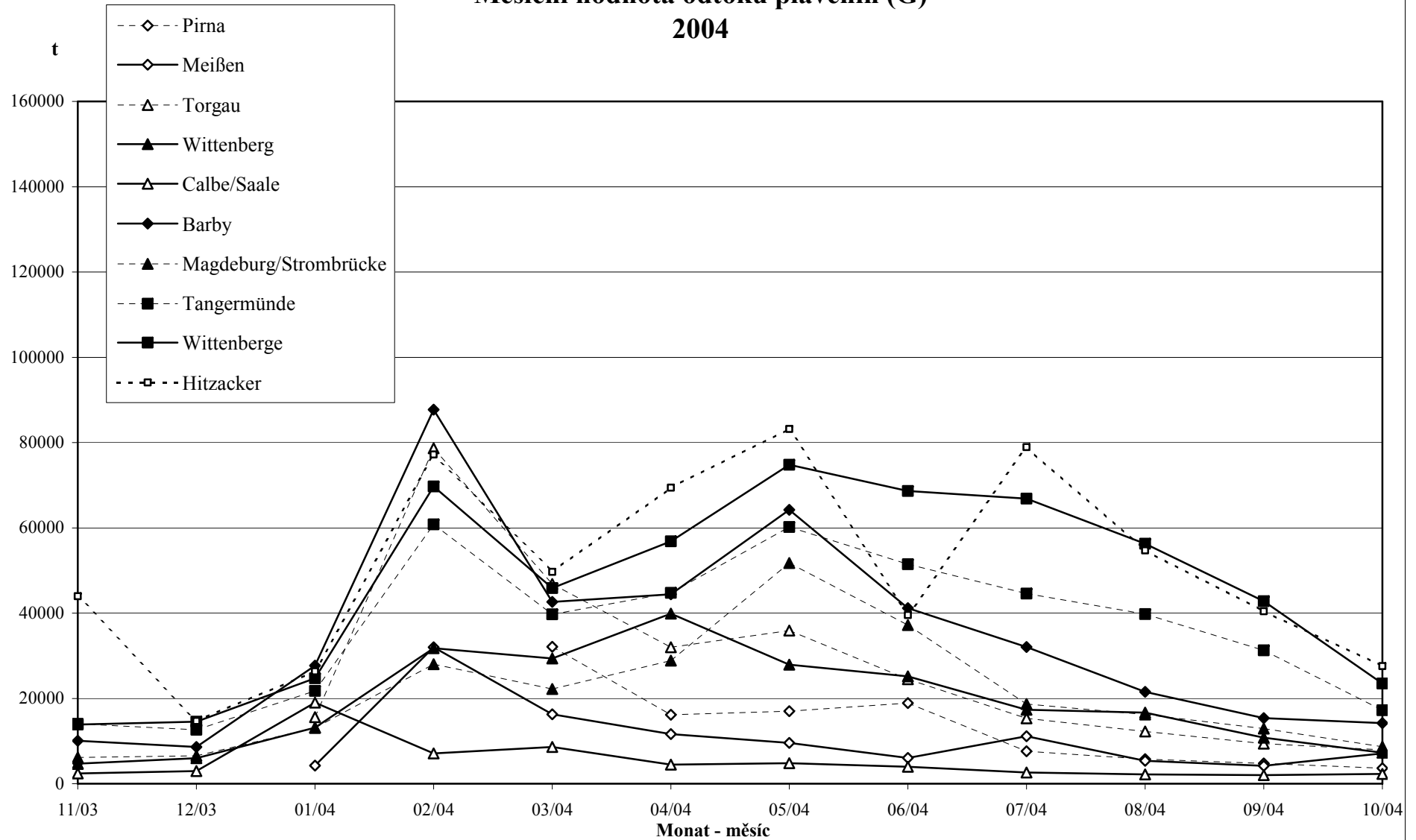
2004



Monatsschwebstofffracht
Měsíční hodnota odtoku plavenin (G)
2004



Monatsschwebstofffracht
Měsíční hodnota odtoku plavenin (G)
2004



Monatsmittelwerte der Schwebstoffkonzentration [mg/l], Jahresreihe 1992 - 2004
Měsíční hodnoty koncentrace plavenin c [mg/l] v letech 1992 – 2004

Messstation Profil	hydr. Jahr hydr. rok	Schwebstoffkonzentration in mg/l Konzentrace plavenin v mg/l											
		Monatsmittelwerte měsíční hodnoty											
		XI	XII	I	II	III	IV	V	VI	VII	VIII	IX	X
Němčice	92-97	9	39	29	23	30	45	37	37	49	19	20	10
	98	5	9	7	2	12	5	9	25	27	13	29	30
	99	17	10	14	37	27	19	26	36	17	9	7	10
	00	10	8	11	56	55	19	23	16	13	11	11	17
	01	11	4	3	4	15	7	18	18	83	14	152	13
	02	11	3	54	151	16	92	59	96	--	--	--	--
	03	34	141	12	101	31	54	92	64	17	19	10	17
	04	29	4	32	12	123	--	35	27	27	13	7	129
	prům.	13	32	24	38	35	36	37	39	37	15	26	21
Obříství (Brandýs n/L.)	92-97	15	34	30	40	38	44	42	22	49	26	27	16
	98	22	26	36	21	49	55	41	46	52	35	54	35
	99	35	25	23	34	70	29	43	36	41	38	31	22
	00	4	20	9	61	67	33	13	50	43	31	29	11
	01	4	18	6	5	36	369	14	17	55	14	42	9
	02	9	36	66	44	47	32	29	45	13	58	--	11
	03	7	8	20	15	17	6	14	3	6	10	7	1
	04	2	7	12	32	36	5	6	6	7	6	2	4
	prům.	13	26	27	35	42	61	32	26	39	27	25	15
Vraňany	92-97	--	--	--	--	--	--	--	--	--	--	--	--
	98	15	13	12	16	20	27	29	26	13	19	12	9
	99	34	21	15	25	31	14	21	8	7	6	11	3
	00	2	5	2	9	25	24	6	5	10	5	2	5
	01	1	14	2	5	17	18	18	7	12	4	9	4
	02	7	9	26	20	24	9	9	12	13	--	--	--
	03	22	8	21	12	12	14	15	15	15	15	17	7
	04	5	5	12	14	14	14	15	11	13	10	11	7
	prům.	12	11	13	14	20	17	16	12	12	10	10	6
Dolní Beřkovice (Mělník)	92-97	14	19	29	32	39	33	39	36	46	14	15	19
	98	15	7	11	15	22	35	31	22	33	28	19	21
	99	22	14	13	19	37	5	14	18	14	6	15	2
	00	2	5	2	25	44	17	15	10	11	16	3	2
	01	2	2	5	6	20	19	14	4	10	4	13	1
	02	3	8	14	22	16	7	12	9	14	48	14	16
	03	14	22	36	6	13	8	14	10	12	12	13	17
	04	4	9	15	27	25	18	18	18	10	10	13	10
	prům.	11	14	21	24	32	24	27	24	29	16	14	14
Děčín	92-97	10	25	22	18	30	28	39	34	40	20	15	10
	98	6	13	7	6	16	15	16	24	24	33	22	49
	99	32	15	8	19	27	22	12	11	20	6	12	6
	00	5	10	8	42	35	17	5	15	11	15	7	6
	01	5	7	5	13	22	22	19	15	8	3	14	5
	02	9	10	29	25	12	4	7	10	16	62	20	14
	03	12	15	14	14	18	12	13	12	14	9	13	9
	04	8	7	15	49	22	9	16	14	9	17	9	9
	prům.	10	17	17	21	25	21	25	23	26	20	14	12

Monatsmittelwerte der Schwebstoffkonzentration [mg/l], Jahresreihe 1992 - 2004
Měsíční hodnoty koncentrace plavenin [mg/l] v letech 1992 - 2004

Messstation Profil	hydr. Jahr hydr. rok	Schwebstoffkonzentration in mg/l Koncentrace plavenin v mg/l											
		Monatsmittelwerte měsíční hodnoty											
		XI	XII	I	II	III	IV	V	VI	VII	VIII	IX	X
Pirna	92-99	20	22	25	25	43	33	39	40	40	30	28	21
	00	17	17	17	46	49	33	25	24	23	18	14	13
	01	15	10	14	19	35	38	34	24	28	20	36	7
	02	16	16	32	34	26	20	25	19	20	--	--	--
	03	--	--	--	--	26	23	29	26	21	18	16	14
	04	8	13	15	33	22	15	25	23	19	18	14	9
	mitt./ prům.	18	19	23	28	38	30	34	34	33	26	25	18
Witten- berg	92-99	27	26	27	32	38	39	44	53	50	45	41	28
	00	23	20	13	18	18	25	23	34	29	25	30	25
	01	24	22	18	20	26	28	39	37	32	27	26	11
	02	16	16	19	23	22	23	27	31	34	39	28	27
	03	29	26	21	20	28	25	37	49	44	58	45	33
	04	13	14	20	23	23	27	35	30	36	45	29	16
	mitt./ prům.	25	24	23	28	33	34	39	47	44	43	37	26
Barby	92-99	27	33	42	50	43	44	47	52	49	47	36	30
	00	20	34	24	49	27	32	49	37	44	47	32	24
	01	15	15	22	30	38	31	49	38	41	33	29	16
	02	27	21	24	24	22	22	58	33	40	31	29	26
	03	21	61	31	24	25	32	43	57	62	58	51	28
	04	20	14	29	43	27	32	49	37	44	40	30	23
	mitt./ prům.	25	32	36	44	37	39	48	48	48	45	35	27
Tanger- münde	92-99	27	26	30	30	37	40	52	57	58	61	46	31
	00	27	23	21	36	32	25	61	65	60	59	40	26
	01	19	15	17	15	25	25	41	39	39	35	24	10
	02	12	16	18	16	18	20	35	34	35	21	21	22
	03	19	24	25	22	24	32	41	54	53	55	55	41
	04	25	18	20	29	26	29	45	44	56	66	57	25
	mitt./ prům.	24	23	26	28	32	35	49	53	54	56	43	28
Hitzacker	92-99	20	18	18	20	26	29	37	43	46	45	38	27
	00	26	27	20	22	24	21	35	58	72	74	52	31
	01	22	17	17	22	28	28	45	62	62	53	21	9
	02	11	13	16	16	15	21	39	52	63	38	28	31
	03	20	22	21	22	26	44	56	78	86	--	--	--
	04	63	16	19	30	28	37	55	56	84	81	66	34
	mitt./ prům.	23	18	18	21	25	29	40	50	56	50	39	28

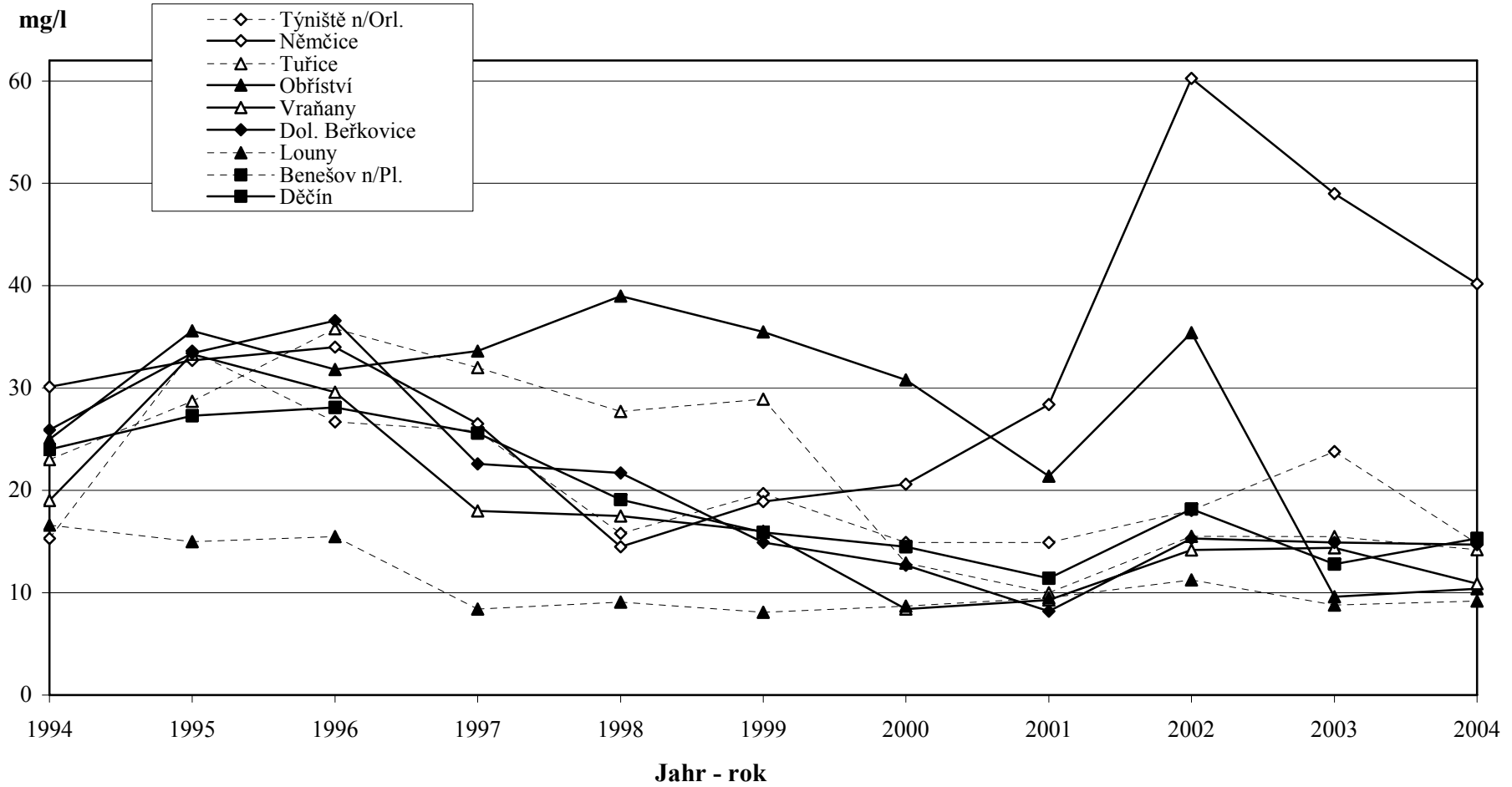
Monatsschwebstofffrachten [t], Jahresreihe 1994 - 2004
Měsíční hodnoty množství transportovaných plavenin [t] v letech 1994 - 2004

Mess- station	hydr. Jahr	Schwebstofffracht [t]												Summe suma
		Množství transportovaných plavenin (t)												
		Monatswerte												
		měsíční hodnoty												
Profil	hydr. rok	XI	XII	I	II	III	IV	V	VI	VII	VIII	IX	X	Jahr/roč.
Němčice	94	549	28 514	11 610	1 939	14 726	5 394	2 183	479	655	806	1 062	301	68 218
	95	551	10 406	13 484	6 970	1 113	656	15 026	1 756	2 056	717	8 270	1 629	62 634
	96	969	7 074	599	734	9 173	4 343	19 777	1 155	9 975	3 312	1 888	704	59 703
	97	1 164	379	44	20 386	5 946	2 309	2 292	2 524	89 099	1 480	203	575	126 401
	98	564	1 518	1 143	219	3 383	585	510	1 909	6 306	1 025	6 007	9 198	32 366
	99	7 627	1 717	1 888	9 899	18 492	4 380	2 651	3 628	1 447	432	296	427	52 882
	00	369	368	1 230	19 947	24 943	5 284	2 104	787	1 394	681	604	814	58 525
	01	462	179	213	366	2 040	1 134	1 658	1 687	32 226	1 709	42 061	1 446	85 182
	02	1 486	311	30 341	77 525	5 025	15 474	8 039	5 167	--	--	--	--	143 368
	03	6 895	15 143	2 581	7 201	7 055	6 096	11 140	2 832	772	776	451	878	61 819
04	1 129	276	2 812	3 125	38 488	--	2 789	1 500	1 226	529	290	5 352	57 517	
	prům.	2 064	6 561	6 313	14 519	9 190	4 565	6 538	2 192	15 992	1 215	6 760	1 775	73 510
Obříství (Brandýs n/L)	94	1 310	10 040	5 320	3 223	71 505	4 891	6 007	2 048	1 691	2 921	3 770	2 065	114 791
	95	3 023	27 821	60 369	27 947	4 881	9 270	35 452	1 181	2 379	801	17 589	1 988	192 701
	96	3 986	14 455	2 620	5 151	13 501	4 139	46 837	3 139	11 315	3 178	5 389	2 764	116 474
	97	2 645	7 595	2 215	61 854	12 163	5 459	13 404	2 970	148 926	14 616	3 649	3 780	279 276
	98	3 394	7 263	2 620	5 151	13 501	24 139	46 837	3 139	11 315	3 178	5 389	2 764	128 688
	99	41 988	7 087	7 191	14 117	86 359	11 640	7 809	6 935	8 822	3 696	2 441	2 240	200 325
	00	333	2 043	2 108	47 842	88 949	22 643	2 490	4 861	6 400	3 713	3 068	1 165	185 614
	01	360	2 184	1 050	847	14 910	15 155	4 155	3 129	21 383	4 389	29 083	2 270	98 917
	02	2 493	10 259	84 465	48 116	40 326	12 667	6 995	5 103	1 531	2 514	--	4 631	219 101
	03	2 639	2 146	17 760	3 231	9 747	1 425	4 136	322	530	640	459	153	43 189
04	216	1 855	3 684	28 918	26 767	1 651	1 110	681	684	472	194	389	66 620	
	prům.	6 217	9 089	18 572	21 748	35 584	11 143	17 412	3 283	21 429	3 965	7 871	2 382	149 609
Vraňany	94	2 217	35 800	3 340	2 304	5 900	30 307	5 339	5 722	5 178	3 797	3 913	2 388	106 205
	95	1 506	6 488	60 985	43 329	9 371	27 905	20 141	53 875	4 897	1 793	12 381	2 783	245 454
	96	6 445	13 846	6 455	8 723	15 243	24 993	60 331	6 859	27 237	6 328	10 511	28 518	215 489
	97	6 608	4 818	2 737	37 993	26 606	14 106	8 281	1 922	20 807	4 045	2 966	4 148	135 037
	98	2 454	4 299	3 721	3 480	6 727	6 588	4 923	4 503	2 273	3 039	3 463	4 772	50 242
	99	37 537	8 354	7 308	17 088	40 553	5 758	4 793	1 496	1 629	1 000	2 053	476	128 045
	00	359	844	392	5 722	29 561	30 567	1 689	983	1 905	1 062	476	1 609	75 167
	01	311	2 926	657	2 570	22 868	13 143	9 179	1 980	3 085	1 197	4 429	1 291	63 636
	02	2 658	4 427	24 303	19 654	36 942	4 879	3 146	3 634	4 256	--	--	--	103 898
	03	29 445	8 237	28 182	6 140	8 118	3 989	4 056	2 362	2 077	1 876	2 251	1 030	97 763
04	1 015	901	3 636	7 775	8 834	8 135	6 127	6 145	2 911	1 639	1 866	1 313	50 295	
	prům.	8 954	9 004	13 808	14 700	20 189	16 223	12 188	8 334	7 334	2 682	4 716	5 224	115 566
Dolní Beřkovice (Mělník)	94	3 233	37 121	12 790	12 911	103 946	52 051	14 825	14 237	5 819	6 300	6 894	6 516	276 643
	95	6 517	25 194	80 134	38 961	19 789	71 422	62 228	74 637	6 980	1 964	17 615	6 043	411 484
	96	11 430	12 221	10 286	14 909	19 525	33 419	141 183	42 114	85 525	9 935	8 484	10 970	400 001
	97	10 603	1 948	3 697	70 016	40 364	29 170	15 428	6 104	90 897	8 008	3 907	8 062	288 204
	98	4 783	4 447	6 433	6 937	15 996	16 890	8 416	6 146	13 293	8 320	15 787	31 397	138 842
	99	48 577	9 643	9 749	20 919	91 159	4 607	5 622	6 672	6 206	1 660	4 060	570	209 445
	00	599	1 484	738	33 597	110 154	34 771	6 749	2 953	3 537	4 963	848	845	201 239
	01	453	563	2 736	4 241	32 626	20 687	10 153	1 934	10 206	2 483	15 588	791	102 459
	02	1 915	6 730	33 590	46 525	33 198	6 936	7 465	4 370	6 119	--	12 765	20 475	180 088
	03	23 533	27 230	120 174	4 790	15 634	4 583	8 093	2 688	2 957	2 509	2 716	4 463	219 370
04	935	3 769	11 317	38 288	36 371	15 760	10 754	14 049	3 268	2 417	3 293	2 907	143 129	
	prům.	11 164	12 658	28 033	25 380	48 239	27 454	28 016	16 185	23 154	5 127	8 866	9 013	233 719
Děčín	94	6 293	154 640	35 022	11 395	79 692	45 032	13 588	7 686	7 138	13 671	6 738	5 033	385 928
	95	4 192	17 002	83 261	51 511	12 612	55 242	64 492	143 339	13 182	6 880	26 878	6 023	484 614
	96	4 971	22 559	11 037	4 872	39 318	62 834	198 140	35 137	47 631	12 866	6 435	11 073	456 873
	97	13 669	10 981	7 953	67 292	80 301	24 247	14 581	6 173	176 333	13 560	6 288	3 113	424 491
	98	2 229	8 677	4 660	2 946	13 711	8 870	5 777	8 631	10 683	11 132	15 592	70 103	163 010
	99	82 812	14 704	7 496	25 131	73 294	23 790	6 793	5 797	10 493	1 877	3 909	2 379	258 475
	00	1 523	3 632	4 232	69 013	99 515	36 773	2 737	6 002	4 111	5 275	2 300	2 612	237 726
	01	2 057	2 588	2 604	9 637	40 982	29 578	15 657	7 346	5 355	1 902	18 027	3 283	139 015
	02	7 052	10 709	72 994	61 608	28 648	5 106	4 957	5 859	8 403	285 292	21 784	19 902	532 313
	03	23 524	21 030	41 841	13 655	24 096	8 076	8 465	4 370	4 214	2 328	3 620	3 237	158 455
04	2 544	2 798	11 952	73 737	34 815	9 456	10 774	11 191	3 268	5 228	3 004	3 234	172 002	
	prům.	14 832	26 652	27 110	31 706	49 217	29 955	33 519	23 034	28 754	35 478	11 157	12 676	310 264

Monatsschwebstofffrachten [t], Jahresreihe 1994 - 2004
Měsíční hodnoty množství transportovaných plavenin [t] v letech 1994 - 2004

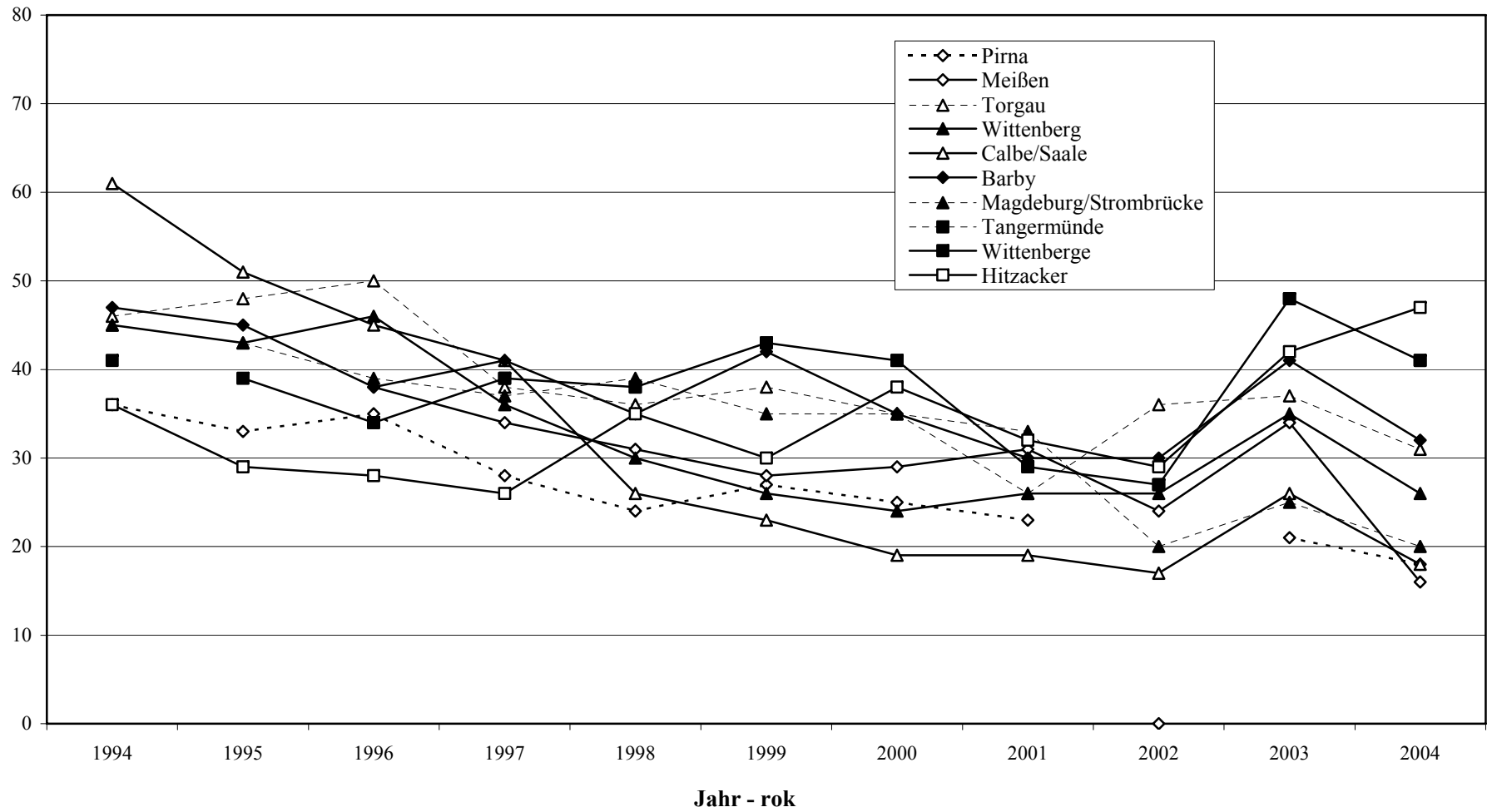
Mess- station	hydr. Jahr	Schwebstofffracht [t]												Summe summa
		Množství transportovaných plavenin (t)												
		Monatswerte měsíční hodnoty												
Profil	hydr. rok	XI	XII	I	II	III	IV	V	VI	VII	VIII	IX	X	Jahr/roč.
Pirna	94	12.977	119.703	66.437	30.750	95.544	83.945	29.048	19.088	10.142	18.161	11.330	8.211	505.335
	95	6.780	14.573	79.693	69.348	20.287	53.617	54.701	125.560	27.315	15.266	60.573	18.380	546.093
	96	19.448	39.534	18.297	9.806	42.650	57.267	171.415	45.520	67.385	21.254	15.394	21.600	529.570
	97	19.085	11.443	8.338	49.764	55.229	29.767	23.832	14.642	132.458	21.063	9.851	12.334	387.805
	98	4.468	11.146	9.965	8.810	38.191	17.179	10.115	11.228	12.326	10.390	28.341	23.975	186.133
	99	113.180	14.249	11.908	39.433	184.290	26.934	20.440	14.282	17.424	7.926	7.225	5.946	463.236
	00	5.777	6.409	8.868	79.366	156.884	78.021	14.092	8.710	9.404	7.124	4.878	5.878	385.411
	01	5.936	3.915	6.871	13.926	60.683	51.817	28.670	12.550	26.215	12.694	45.653	5.044	334.858
	02	13.488	18.193	84.447	91.633	67.094	23.314	19.057	10.804	10.781	--	--	--	--
	03	--	--	--	--	36.964	17.046	19.902	9.349	6.574	4.902	4.808	5.081	--
04	2.357	--	10.190	57.318	32.092	16.156	16.991	18.911	7.636	5.767	4.736	3.656	--	
	mitt./ prům	20.348	26.574	30.502	45.015	71.810	41.369	37.115	26.422	29.787	12.455	19.279	11.011	371.687
Witten- berg	94	15.806	77.150	66.255	35.500	98.374	109.339	37.108	24.324	16.967	20.930	32.965	16.860	551.578
	95	12.219	21.009	58.903	98.122	35.880	67.365	78.332	174.769	46.160	26.184	60.195	30.783	709.921
	96	27.307	40.153	25.714	23.628	29.846	74.925	161.504	78.918	78.039	38.180	33.864	27.393	639.471
	97	31.132	18.269	11.754	41.648	64.098	34.277	36.065	25.989	108.872	38.915	20.794	12.560	444.373
	98	9.457	14.685	13.786	13.431	40.360	24.205	16.226	16.292	18.886	18.373	21.766	21.206	228.673
	99	89.742	24.449	17.153	53.878	93.041	30.025	16.800	19.267	18.745	8.062	7.858	6.810	385.830
	00	8.824	8.322	6.798	28.249	57.371	59.009	16.546	14.865	12.265	10.548	11.327	11.995	246.119
	01	9.967	9.082	8.822	13.782	38.797	41.428	35.951	22.004	22.679	17.608	30.139	8.752	259.011
	02	13.410	13.398	39.529	69.157	61.216	31.243	23.432	20.349	19.393	145.766	34.509	40.973	512.375
	03	73.376	47.288	64.072	27.089	42.767	22.117	28.399	22.563	17.190	19.229	15.167	13.229	392.485
04	4.707	6.010	13.134	31.755	29.380	29.884	27.933	25.148	17.341	16.659	10.799	7.279	220.029	
	mitt./ prům	26.904	25.438	29.629	39.658	53.739	47.620	43.481	40.408	34.231	32.769	25.398	18.009	417.284
Barby	94	29.251	123.811	117.402	108.426	136.186	154.829	77.355	55.138	38.186	34.609	40.175	24.642	940.010
	95	19.938	36.368	119.682	209.923	90.077	91.620	113.916	191.008	58.470	38.568	67.505	44.273	1.081.348
	96	35.200	37.048	21.016	60.231	39.662	90.632	115.265	71.636	111.098	42.873	31.721	44.005	700.387
	97	47.852	38.283	33.012	141.888	124.476	75.911	61.534	47.263	99.769	60.893	28.898	17.336	777.115
	98	12.818	38.955	44.152	21.506	122.195	45.381	35.065	25.492	25.514	23.390	48.267	76.084	518.819
	99	135.938	101.353	81.148	145.013	92.520	125.436	50.668	40.771	42.049	25.430	15.109	9.609	865.044
	00	13.917	28.356	23.621	118.325	111.920	79.290	49.873	24.847	28.495	28.300	18.734	16.695	542.373
	01	9.278	9.363	16.914	33.347	82.425	68.169	62.723	31.649	39.572	27.259	38.350	17.027	436.076
	02	29.472	25.858	65.491	92.996	79.090	40.071	69.794	30.587	33.263	96.058	47.730	46.890	657.300
	03	66.396	108.905	142.745	48.678	54.928	40.410	45.486	36.877	33.415	25.788	23.007	14.936	784.315
04	10.065	8.602	27.665	87.726	42.632	44.435	64.203	41.197	32.062	21.541	15.407	14.233	409.768	
	mitt./ prům	37.284	50.627	62.986	97.096	88.737	77.835	67.807	54.224	49.263	38.610	34.082	29.612	688.163
Tanger- münde	94	23.831	103.606	124.575	60.098	145.575	168.953	88.350	67.273	45.667	43.974	48.342	26.075	946.319
	95	21.786	30.160	101.095	120.131	54.320	108.230	88.414	174.966	80.057	49.923	81.906	48.527	959.515
	96	34.686	35.998	23.680	12.416	36.008	76.536	131.585	76.813	98.898	53.854	39.212	38.177	657.863
	97	35.096	31.678	23.625	96.296	125.439	66.488	58.313	40.971	104.951	70.559	34.374	21.760	709.550
	98	14.202	24.806	34779	24308	86796	58669	47014	40136	38035	37723	47146	47940	501.554
	99	151.120	48.520	42.033	81.632	90.731	44.999	57.431	45.482	60.035	47.871	32.698	18.400	720.952
	00	19.136	19.330	23.763	95.387	140.611	70.854	68.264	47.722	39.392	37.990	23.921	18.673	605.043
	01	12.199	10.547	13.801	17.264	57.894	57.580	53.207	35.408	37.974	31.160	31.238	11.864	370.136
	02	14.055	29.373	43.250	62.969	68.734	39.148	47.826	34.524	30.555	61.127	37.306	38.869	507.736
	03	61.418	66.431	100.793	50.060	53.749	43.668	46.255	40.982	31.872	27.588	28.018	24.611	575.445
04	14.056	12.650	21.772	60.817	39.715	44.765	60.189	51.446	44.592	39.785	31.259	17.257	438.303	
	mitt./ prům	36.508	37.554	50.288	61.944	81.779	70.899	67.895	59.611	55.639	45.596	39.584	28.377	635.674
Hitz- acker	94	32.365	74.568	100.159	57.141	135.129	131.577	88.442	87.057	44.050	47.666	51.517	29.652	879.323
	95	20.135	24.955	47.225	103.227	64.987	91.698	86.803	106.658	77.832	44.150	70.540	49.560	787.770
	96	46.930	39.702	21.859	14.946	27.975	69.554	86.160	75.629	77.933	56.451	40.616	42.346	600.101
	97	35.080	27.320	16.650	56.117	79.293	53.142	54.280	35.649	52.601	52.615	26.256	23.622	512.625
	98	13098	21.975	37.921	28.361	73.717	67.997	47.056	40.943	54.018	44.697	46.845	44.889	521.517
	99	88.707	43.884	25.316	35.809	87.197	56.944	64.356	45.142	61.338	37.767	38.155	27.106	611.721
	00	22.696	30.397	27.072	62.202	117.228	75.888	48.326	51.417	57.767	64.881	43.025	28.793	629.692
	01	19.075	16.271	18.630	31.658	57.737	78.683	73.697	67.540	63.157	55.404	27.004	14.396	523.252
	02	15.989	27.787	37.036	73.937	66.557	55.959	77.752	69.196	74.871	111.512	68.564	68.714	747.874
	03	82.323	64.261	108.828	69.781	74.148	77.636	78.257	68.672	56.055	--	--	26.605	--
04	43.961	14.704	26.336	77.212	49.667	69.444	83.164	39.564	78.932	54.701	40.457	27.563	605.705	
	mitt./ prům	38.214	35.075	42.457	55.490	75.785	75.320	71.663	62.497	63.505	56.984	45.298	34.841	657.129

**Jahresmittelwerte der Schwebstoffkonzentration
Průměrné roční koncentrace plavenin (c)
1994 - 2004**



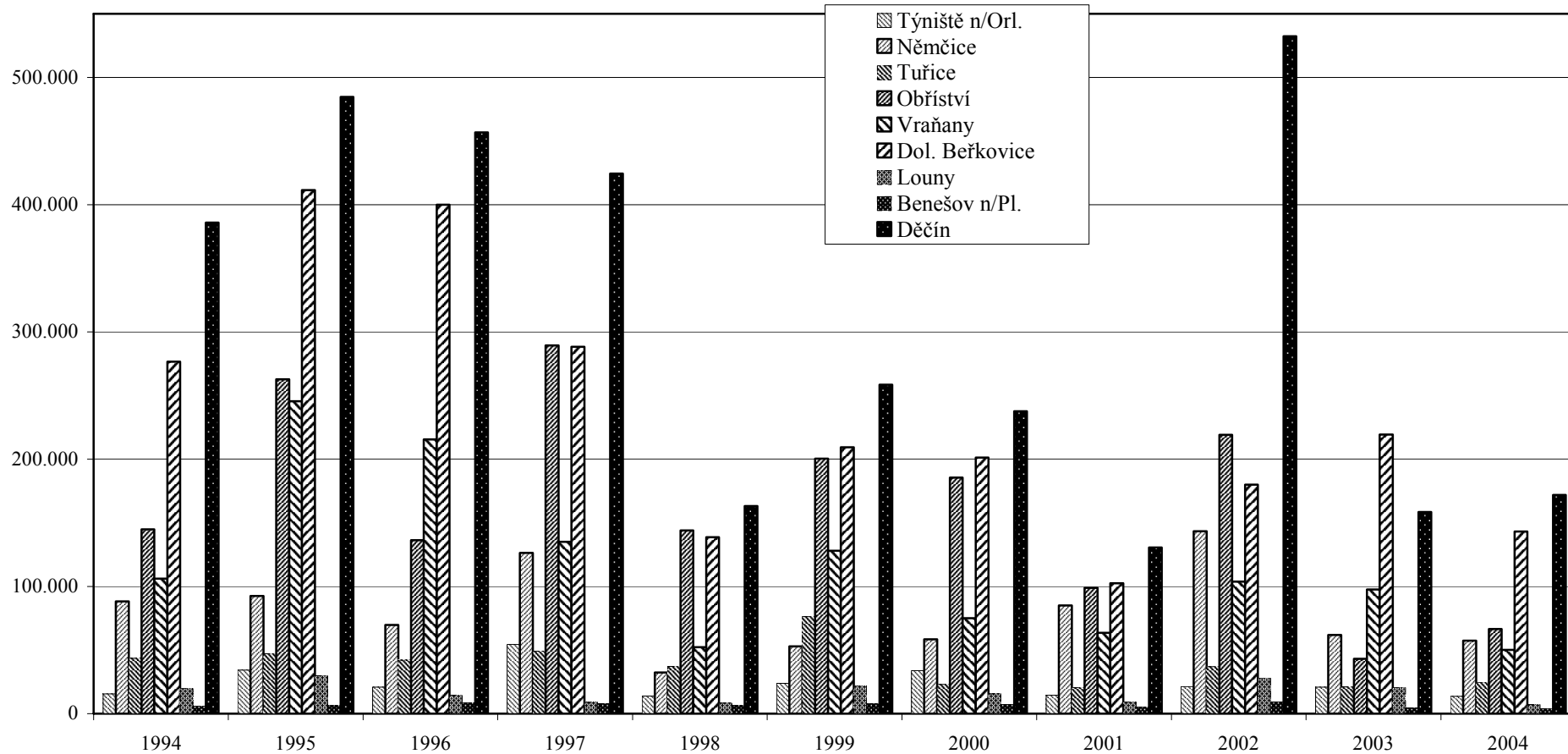
Jahresmittelwerte der Schwebstoffkonzentration
Průměrné roční koncentrace plavenin (c)
1994 - 2004

mg/l



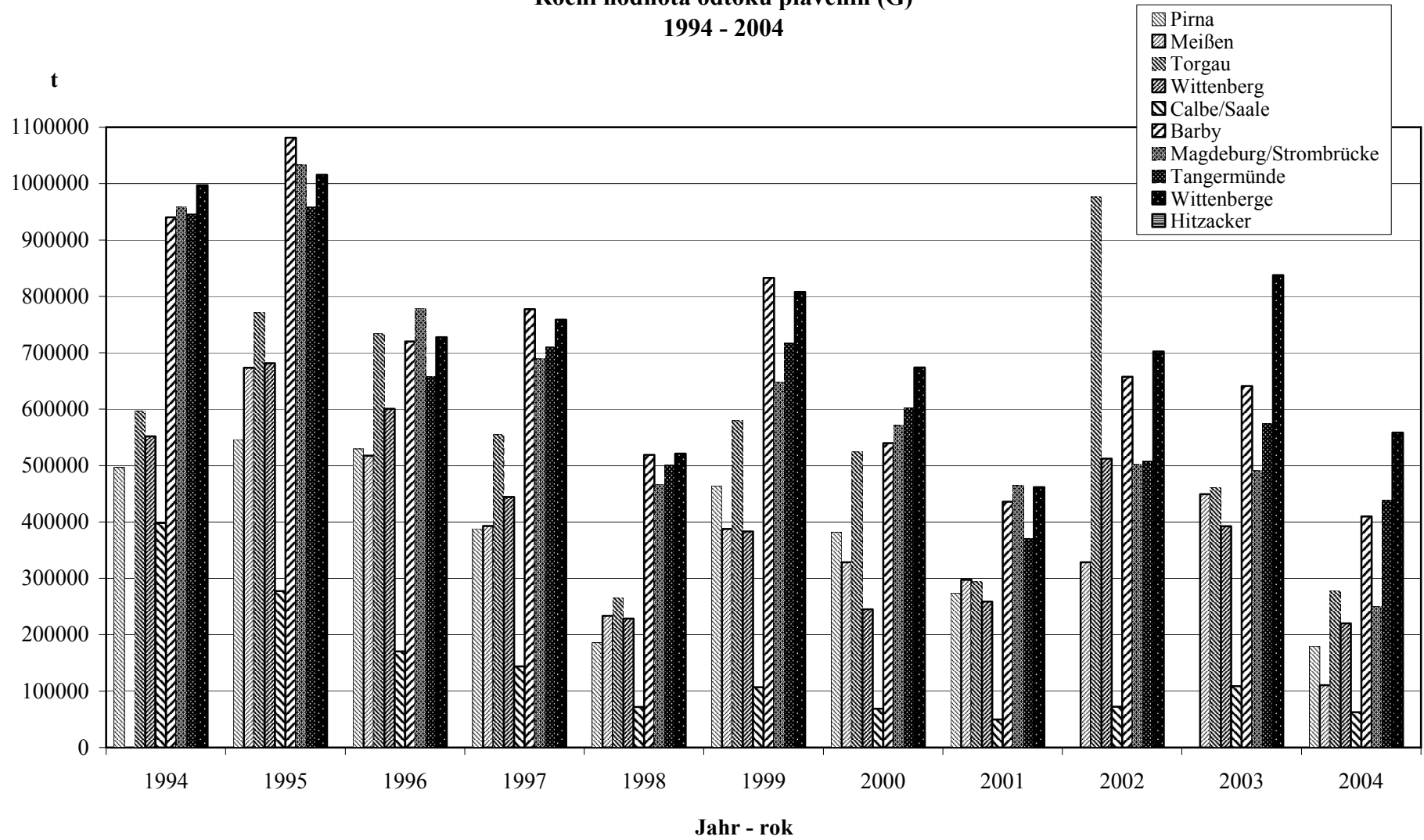
Jahresschwebstofffracht
Roční hodnota odtoku plavenin (G)
1992 - 2004

t

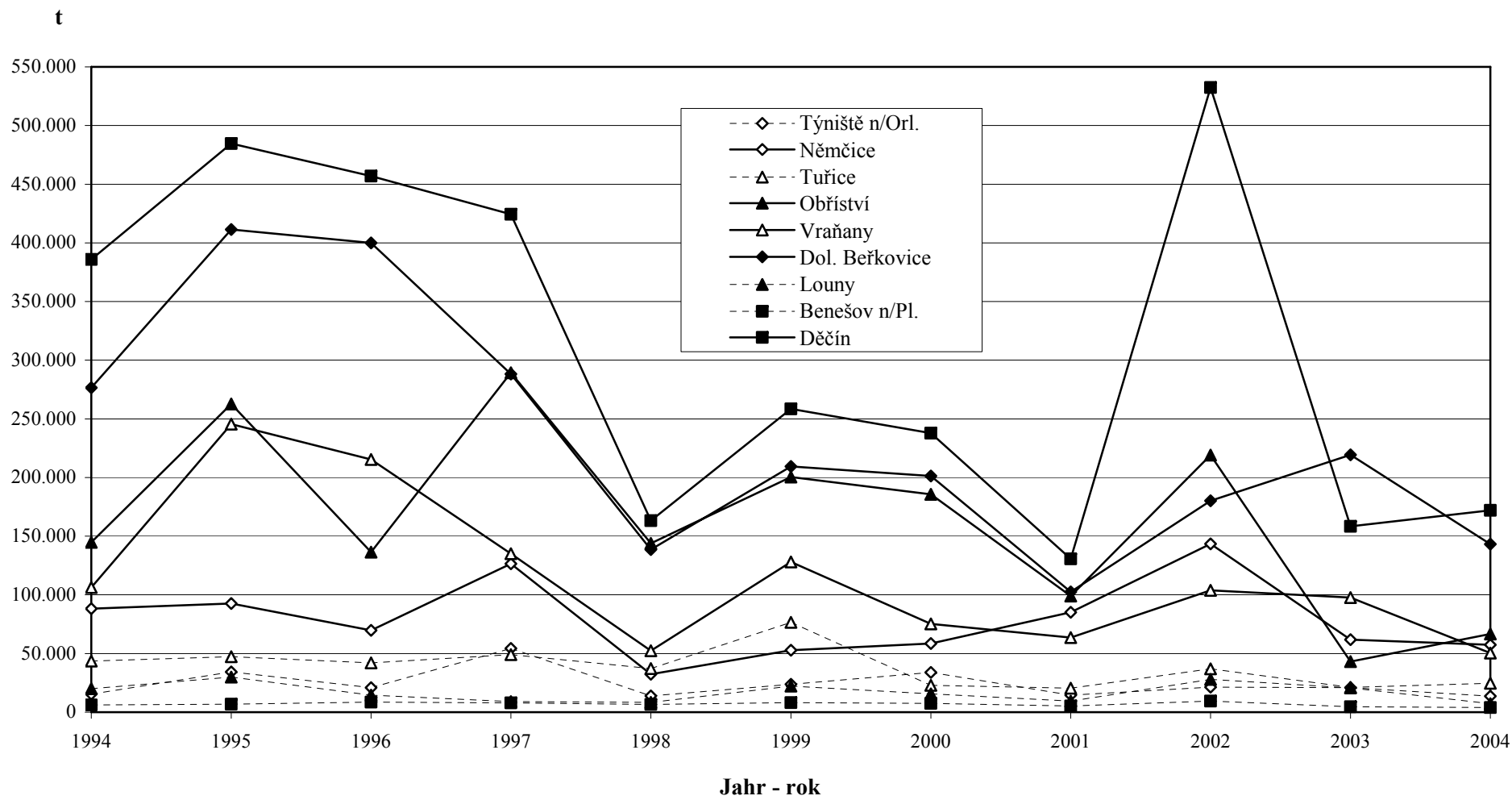


Jahr - rok

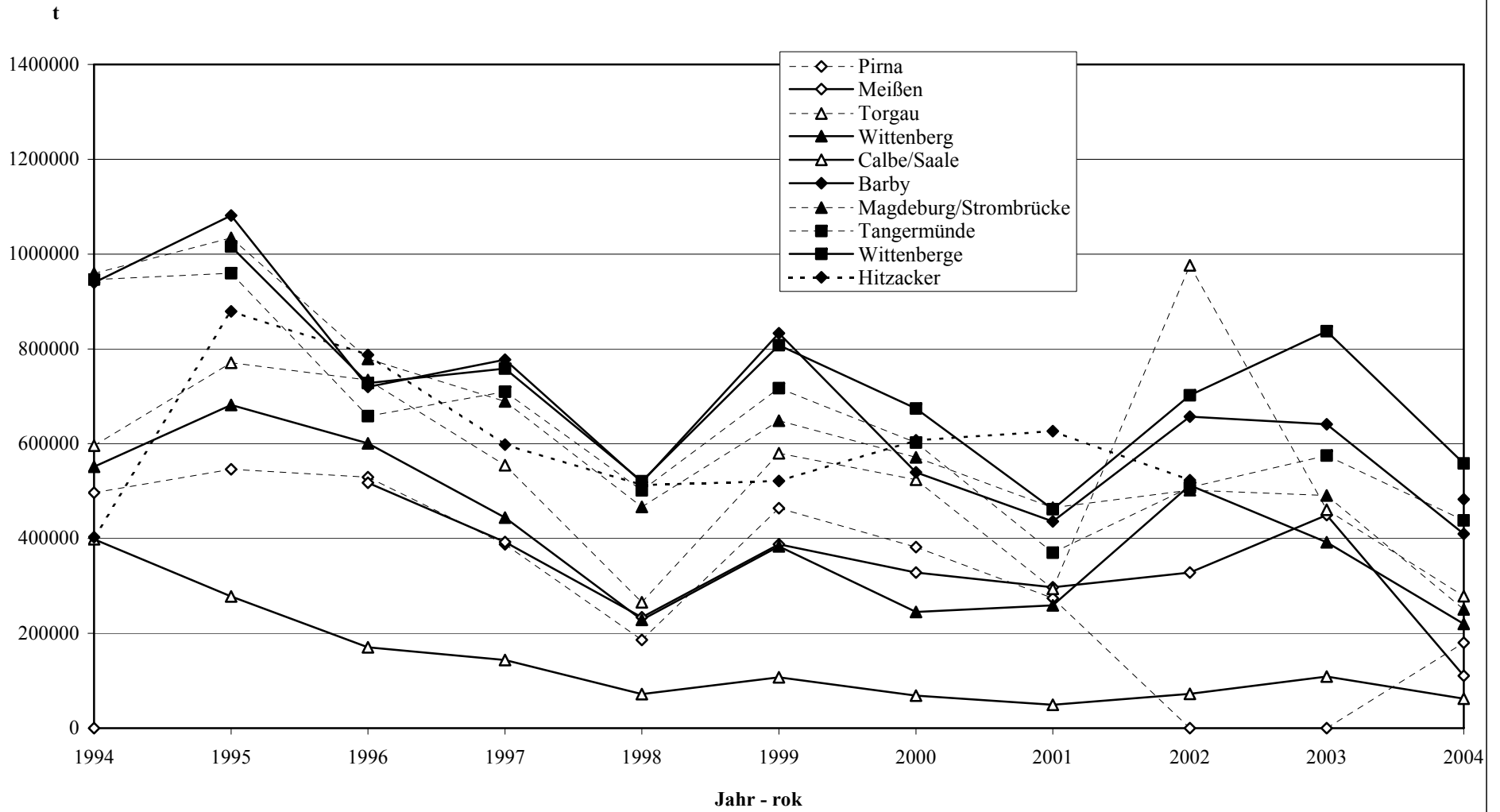
Jahresschwebstofffracht
Roční hodnota odtoku plavenin (G)
1994 - 2004



Jahresschwebstofffracht - Roční hodnota odtoku plavenin (G)
1994 - 2004



Jahresschwebstofffracht - Roční hodnota odtoku plavenin (G)
1994 - 2004



**Verlauf der mittleren Jahresschwebstoffkonzentration
Rozložení průměrných ročních koncentrací plavenin (c)
1992 - 2004**

