



**Mezinárodní komise pro ochranu Labe
Internationale Kommission zum Schutz der Elbe**

**Tabulky hodnot
průtoků a plavenin
na vybraných měrných profilech v povodí Labe
za hydrologický rok 2003**

**Zahlentafeln
für Durchflüsse und Schwebstoffe
an ausgewählten Messstellen im Einzugsgebiet der Elbe
für das hydrologische Jahr 2003**

**Übersicht der Pegel
Přehled vodoměrných stanic**

Nr. Číslo	Fluss Tok	Pegel Stanice	Elbe-km Říční km	Einzugsgebiets- fläche Plocha povodí (km ²)	Verantwortlicher Betreiber Zodpovědný provozovatel
1	Labe/Elbe	Jaroměř	287,5	1 226	ČHMÚ Hradec Králové
2	Orlice	Týniště n. O.		1 591	ČHMÚ Hradec Králové
3	Labe/Elbe	Němčice	252,6	4 301	ČHMÚ Hradec Králové
4	Labe/Elbe	Přelouč	223,5	6 432	ČHMÚ Hradec Králové
5	Labe/Elbe	Nymburk	167,6	9 724	ČHMÚ Hradec Králové
6	Jizera	Předměřice		2 158	ČHMÚ Praha
7	Labe/Elbe	Brandýs n. L.	137,1	13 111	ČHMÚ Praha
8	Vltava/Moldau	Vraňany		28 048	ČHMÚ Praha
9	Ohře/Eger	Louny		4 983	ČHMÚ Ústí n. L.
10	Labe/Elbe	Ústí n. L.	38,7	48 657	ČHMÚ Praha
11	Ploučnice	Benešov n. P.		1 156	ČHMÚ Ústí n. L.
12	Labe/Elbe	Děčín	13,8	51 104	ČHMÚ Praha
13	Elbe/Labe	Schöna - D Hřensko - ČR (Staatsgrenze státní hranice)	2,1 0,8	51 391 51 393	WSA Dresden ČHMÚ Praha
14	Elbe/Labe	Dresden	55,6	53 096	WSA Dresden
15	Elbe/Labe	Torgau	154,2	55 211	WSA Dresden
16	Schwarze Elster/ Černý Halštrov	Löben		4 327	StAU Halle
17	Elbe/Labe	Wittenberg	214,1	61 879	WSA Dresden
18	Mulde	Bad Dübén		6 171	LfUG Sachsen
19	Elbe/Labe	Aken	274,8	70 093	WSA Dresden
20	Saale/Sála	Calbe-Grizehne		23 719	WSA Magdeburg
21	Elbe/Labe	Barby	294,8	94 060	WSA Magdeburg
22	Elbe/Labe	Tangermünde	388,2	97 780	WSA Magdeburg
23	Havel/Havola	Rathenow		19 246	WSA Brandenburg
24	Elbe/Labe	Wittenberge	453,9	123 532	WSA Magdeburg
25	Elde	Malliß		2 920	LAUN Güstrow
26	Jeetzel	Lüchow		1 300	NLÖ Hildesheim
27	Elbe/Labe	Neu Darchau	536,4	131 950	WSA Lauenburg

Kommentar zu den Zahlentafeln der Durchflüsse im Einzugsgebiet der Elbe für das hydrologische Jahr 2003

Das Nassjahr 2002, welches mit einer der größten Hochwasserkatastrophen überhaupt in die Chroniken des Elbegebietes einging, setzte sich bis in den Februar 2003 fort. In der unteren Mittleren Elbe kam es im Januar 2003 zu einem bedeutenden Hochwasser, das mit 3 030 m³/s am Pegel Neu Darchau nur um ca. 400 m³/s unter dem des August 2002 lag. Entstanden war das Ereignis durch einen starken Temperaturanstieg in Thüringen, Sachsen und Böhmen und dem daraus resultierenden Abtauprozess der Schneedecke sowie die im gesamten Einzugsgebiet der Elbe gefallenen Niederschläge. In der Elbe oberhalb Hamburgs bestand die Gefahr der Eisstandsbildung, die bei Scheiteldurchgang zu einem weiteren erheblichen Anstieg des Wasserstandes mit katastrophalen Folgen in der Elbtalau geführt hätte. Ab Februar 2003 folgte Gegenteiliges, es setzte sich über ganz Mitteleuropa eine dauerhaft trockene Witterungsperiode fest, welche mit wenigen Ausnahmen über zehn Monate Bestand hatte. Im Elbegebiet blieben die Niederschläge in dieser Zeit stets deutlich unter dem vieljährigen Durchschnitt, lediglich in den Monaten September und Oktober wurde er knapp überschritten.

Am Anfang des hydrologischen Jahres traten jedoch leicht bis deutlich erhöhte Abflüsse auf, die Anfang Januar an allen hier bewerteten Pegeln mit Ausnahme von Benešov-Ploučnice und Malliß-Elde kulminierten. Die Höchstabflüsse beliefen sich in den einzelnen Pegeln zwischen 105 % (Vranné-Moldau) bis 196 % (Calbe-Grizehne-Saale) des MHQ der Reihe 1931-2000. Die Scheitelabflüsse erreichten an der Staatsgrenze ca. 140 % und am Unterlauf der Elbe über 160 %.

Die Niedrigwasserabflüsse erreichten im Jahr 2003 am Oberlauf der Elbe nicht die MNQ der Reihe 1931-2000 und gingen im Längsprofil der Elbe bis zum Pegel Neu Darchau auf 63 % zurück. An den Nebenflüssen waren die Niedrigwasserabflüsse sehr unterschiedlich (Benešov n. Pl. - Ploučnice 111 %, Löben-Schwarze Elster 27 %, Malliß-Elde nur 6%).

Die Abflüsse erreichten seit März an den meisten Pegeln die entsprechenden vieljährigen Monatsmittel bei weitem nicht, wobei die niedrigsten Werte im Juli und August auftraten (Orlice 29 % des vieljährigen Augustmittels, Moldau 39 % des Julimittels, Elbe an der Staatsgrenze 48 % des Julimittels, Löben-Schwarze Elster 17 % des Augustmittels und Malliß-Elde 5 % des Augustmittels, wobei der Abfluss am Pegel Malliß am 12.08.2003 nur 0,073 m³/s betrug).

Die lange Niedrigwasserperiode führte nicht dazu, dass die mittleren Jahresabflüsse 2003 unter den vieljährigen MQ 1931-2000 sanken. Im Gegensatz dazu führten die großen Abflüsse am Anfang des hydrologischen Jahres (November bis Februar) zur Überschreitung der vieljährigen MQ durch die Werte der Jahres-MQ an fast allen Pegeln (bis auf die obere Elbe oberhalb der Moldau, die Schwarze Elster, Havel und Elde).

Komentář k tabulkám hodnot průtoků v povodí Labe v hydrologickém roce 2003

Vodný rok 2002, který se do kronik povodí Labe zapsal jednou z největších povodňových katastrof vůbec, pokračoval do února 2003. Na dolním úseku Středního Labe se v lednu 2003 vyskytla významná povodeň, jejíž kulminační průtok ve vodoměrné stanici Neu Darchau dosáhl $3\,030\text{ m}^3\cdot\text{s}^{-1}$, a tudíž byl pouze o cca $400\text{ m}^3\cdot\text{s}^{-1}$ nižší než kulminační průtok v srpnu 2002. Povodňová situace byla způsobena silným nárůstem teplot v Durynsku, Sasku a Čechách a s tím spojeným táním sněhové pokrývky a dále srážkami spadlými v celém povodí Labe. Na Labi nad Hamburkem hrozilo nebezpečí zámru, což by v případě průchodu kulminace povodňové vlny vedlo k dalšímu značnému nárůstu vodního stavu a ke katastrofálním následkům v údolí Labe. Od února 2003 následoval pravý opak, celou střední Evropu ovládla setrvalá suchá povětrnostní situace, která s několika málo výjimkami panovala po dobu deseti měsíců. V povodí Labe byly za tohoto období srážky znatelně pod dlouhodobým průměrem, pouze v měsících září a říjnu byly mírně nadprůměrné.

Začátkem hydrologického roku se však vyskytovaly mírně až značně zvýšené průtoky, které kulminovaly počátkem ledna ve všech zde hodnocených stanicích, s výjimkou Benešova - Ploučnice a Malliß - Elde. V jednotlivých stanicích se maximální průtoky pohybovaly mezi 105 % (Vranné - Vltava) až 196 % (Calbe Grizehne - Sála) průměru maximálních průtoků za období 1931-2000. Kulminační průtok na státní hranici dosahoval cca 140 % a na dolním toku Labe přes 160 %.

Minimální průtoky roku 2003 na horním toku Labe byly pod úrovní dlouhodobých minimálních průtoků za období 1931-2000 a klesají v podélném profilu Labe až do profilu Neu Darchau (hodnota 63%). Na přítocích byly minimální průtoky velmi rozdílné (Benešov n. Pl. - Ploučnice 111 %, Löben - Černý Halštov 27 %, Malliß - Elde jen 6 %).

Průtoky od března ve většině stanic zdaleka nedosahovaly příslušných dlouhodobých měsíčních hodnot, přičemž nejnižších hodnot dosahovaly v červenci a v srpnu (Orlice 29% dlouhodobého srpnového průměru, Vltava 39 % červencového průměru, Labe v profilu státní hranice 48 % červencového průměru, Löben - Černý Halštov 17 % srpnového průměru a Malliß - Elde pouze 5 % srpnového průměru, přičemž průtok v této stanici činil dne 12.8.2003 pouhých $0,073\text{ m}^3\cdot\text{s}^{-1}$).

Rozsáhlé období nízkých vodních stavů nesnížilo průměrný roční průtok pod hodnotu dlouhodobého ročního průtoky za období 1931-2000. Naopak velké průtoky na začátku hydrologického roku (XI. - II.) způsobily, že téměř ve všech stanicích (kromě horního Labe nad Vltavou, Černého Halštova, Havoly a Eldy) průměrný roční průtok překročil hodnotu dlouhodobého průtoky.

Durchfluss, Q [m³/s] - Monatsmittelwerte, Extremwerte, Jahresmittelwerte des Durchflusses - Hydrologisches Jahr 2003
Průtok, Q [m³/s] - průměrné měsíční hodnoty, extrémní hodnoty, průměrné roční hodnoty průtoku - Hydrologický rok 2003

Fluss/Tok	Labe/Elbe	Orlice	Labe/Elbe	Labe/Elbe	Labe/Elbe	Jizera	Labe/Elbe	Vltava/ Moldau	Ohře/ Eger	Labe/Elbe	Ploučnice	Labe/Elbe	Labe/Elbe
Messtati- on/Stanice	Jaroměř	Týniště n. O.	Němčice	Přelouč	Nymburk	Tuřice	Brandýs n. L.	Vraňany	Louny	Ústí n. L.	Benešov n. P.	Děčín	Staatsgrenze/ státní hranice
M 11/02	23,8	30,8	78,5	92,4	102	39,2	136	506	120	766	14,8	794	798
M 12/02	14,2	15,5	41,0	54,9	66,2	29,0	99,5	307	78,8	491	11,7	515	517
M 1/03	22,8	38,2	96,7	127	168	41,1	218	501	124	878	15,9	916	920
M 2/03	8,30	12,3	31,8	43,3	59,9	17,8	85,7	214	43,7	358	7,86	376	378
M 3/03	23,9	29,4	76,9	87,7	109	36,6	147	241	41,9	445	10,3	465	469
M 4/03	16,8	18,6	45,5	55,0	65,5	28,0	98,2	107	38,0	255	7,38	271	274
M 5/03	15,4	19,7	47,7	66,7	77,1	18,9	96,9	94,6	23,1	225	6,13	240	244
M 6/03	7,08	6,74	18,0	27,4	30,6	10,1	39,6	58,6	16,1	122	5,03	133	138
M 7/03	5,27	5,38	16,8	21,8	23,7	9,94	31,5	52,8	10,7	105	5,78	117	120
M 8/03	3,90	3,75	15,7	17,9	18,6	7,68	23,5	45,0	12,9	89,5	5,24	98,8	101
M 9/03	4,08	3,59	16,9	19,6	21,1	7,78	26,6	51,1	12,5	93,9	5,47	106	110
M 10/03	7,19	5,54	19,2	23,7	28,1	13,2	38,7	55,5	19,4	120	7,17	133	135
Min.2003	3,07	2,77	13,1	13,6	14,1	6,15	13,7	38,7	9,58	71,5	4,64	83,4	85,0
Datum	07.09.	23.09.	12.08.	12.08.	23.08.	08.09.	21.10.	11.06.	16.07.	26.09.	10.08.	09.08.	09.08.
M 2003	12,8	15,8	42,2	53,3	64,3	21,6	86,9	186	45,1	329	8,58	347	350
Max.2003	177	193	429	509	579	302	772	911	278	1950	34,8	2010	2020
Datum	03.01.	04.01.	04.01.	05.01.	05.01.	04.01.	06.01.	06.01.	03.01.	06.01.	03.01.	06.01.	06.01.
M 1993	13,3	12,4	33,1	40,7	48,0	22,8	70,2	97,8	26,7	197	7,00	212	
M 1994	23,4	18,8	55,7	65,9	84,0	32,0	119	147	36,8	308	8,73	328	
M 1995	23,1	25,0	63,0	77,7	101	34,8	140	173	52,0	375	9,66	395	
M 1996	16,6	16,6	43,3	57,0	71,9	26,1	100	190	30,5	327	8,39	346	
M 1997	18,8	20,1	49,7	63,0	78,8	25,3	107	169	30,9	312	8,74	330	
M 1998	17,0	15,0	45,0	50,9	61,8	23,2	84,7	88,4	24,9	200	7,97	215	
M 1999	20,6	21,5	57,4	69,1	86,3	29,5	117	162	50,7	326	10,3	351	
M 2000	19,0	20,4	50,8	63,0	74,9	30,4	104	140	38,1	276	10,4	293	
M 2001	16,8	16,2	44,2	58,0	69,1	27,1	95,9	145	28,1	268	9,53	284	286
M 2002	22,6	23,3	64,8	80,6	98,6	32,3	134	285 *	51,2	484	11,0	505	509

Erläuterungen: M 1/03 mittlerer Monatsdurchfluss
M 2003 mittlerer Jahresdurchfluss
Min.2003 minimaler mittlerer Tagesdurchfluss
Max.2003 maximaler Durchfluss (Scheitel)
* Wert des Pegels Prag - Moldau

Vysvětlivky: M 1/03 průměrný měsíční průtok
M 2003 průměrný roční průtok
Min.2003 minimální průměrný denní průtok
Max. 2003 maximální (kulminační) průtok
* hodnota ze stanice Praha - Vltava

Durchfluss, Q [m³/s] - Monatsmittelwerte, Extremwerte, Jahresmittelwerte des Durchflusses - Hydrologisches Jahr 2003
Průtok, Q [m³/s] - průměrné měsíční hodnoty, extrémní hodnoty, průměrné roční hodnoty průtoku - Hydrologický rok 2003

Fortsetzung
pokračování

Fluss/Tok	Elbe/ Labe	Elbe/ Labe	S. Elster/ Č. Halštrov	Elbe/ Labe	Mulde	Elbe/ Labe	Saale/ Sála	Elbe/ Labe	Elbe/ Labe	Havel/ Havola	Elbe/ Labe	Elde	Jeetzel	Elbe/ Labe
Messtation /Stanice	Dresden	Torgau	Löben	Wittenberg	Bad Dübén	Aken	Calbe- Grizehne	Barby	Tanger- münde	Rathenow	Wittenberge	Malliß	Lüchow	Neu Dar- chau
M 11/02	854	945	31,9	996		1030	231	1270	1300	139	1560	19,7	14,8	1630
M 12/02	551	615	24,0	676		767	262	1070	1080	127	1380	17,4	9,76	1490
M 1/03	980	1090	61,1	1150		1280	464	1740	1690	161	2070	17,7	19,2	2140
M 2/03	414	462	29,2	523		606	209	841	913	144	1200	12,7	9,00	1280
M 3/03	500	529	23,5	547		619	180	806	826	116	1040	10,8	9,57	1060
M 4/03	289	310	13,3	349	**	395	105	505	539	81,2	682	6,74	5,89	706
M 5/03	253	259	7,97	285		316	87,0	394	424	60,0	507	4,97	3,24	521
M 6/03	140	160	3,73	179		203	66,9	257	298	22,5	342	1,75	2,28	346
M 7/03	120	137	2,68	146		167	52,1	201	255	16,9	261	1,37	1,92	242
M 8/03	101	122	2,19	124		144	40,9	168	187	14,2	221	0,304	1,28	199
M 9/03	111	129	2,41	129		150	46,4	177	198	19,7	232	3,90	2,95	211
M 10/03	136	148	3,87	153		174	49,4	202	230	32,4	280	6,41	3,03	258
Min.2003	90,0	111	1,76	111		130	35,4	154	168	9,48	194	0,073	0,814	173
MinDatum	11.08.	11.08.	01.09.	13.08.		14.08.	28.08.	14.08.	15.08.	08.07.	17.08.	12.08.	14.08.	18.08.
M 2003	371	409	17,1	438		487	149	635	657	77,4	814	8,62	6,90	838
Max.2003	2010	2100	114	2120		2280	741	2920	2760	193	3210	23,8	44,2	3030
MaxDatum	06.01.	07.01.	05.01.	08.01.		09.01.	07.01.	09.01.	10.01.	22.01.	12.01.	02.12.	03.01.	13.01.
M 1993	225	213	10,5	226	41,5	268	86,0	377	381	69,8	476	7,67	5,16	481
M 1994	355	360	27,0	377	66,9	469	163	656	677	118	854	14,8	9,64	876
M 1995	434	448	25,4	442	88,3	548	149	704	728	98,5	862	12,7	6,87	889
M 1996	377	395	17,3	386	73,3	465	103	561	571	63,3	652	5,49	6,94	672
M 1997	343	370	12,0	366	56,8	422	114	579	547	60,4	627	5,96	3,76	646
M 1998	220	227	13,9	244	52,1	301	89,2	424	394	61,0	469	7,41	5,52	508
M 1999	371	405	19,1	417	139	493	137	650	660	73,8	775	11,7	7,35	823
M 2000	309	334	14,5	347	66,9	407	113	525	550	59,9	633	9,21	5,07	655
M 2001	287	305	10,1	303	41,4	341	80,3	420	446	59,4	529	8,87	5,12	548
M 2002	532	559	15,9	584	-	647	131	771	808	96,3	951	16,1	9,30	990

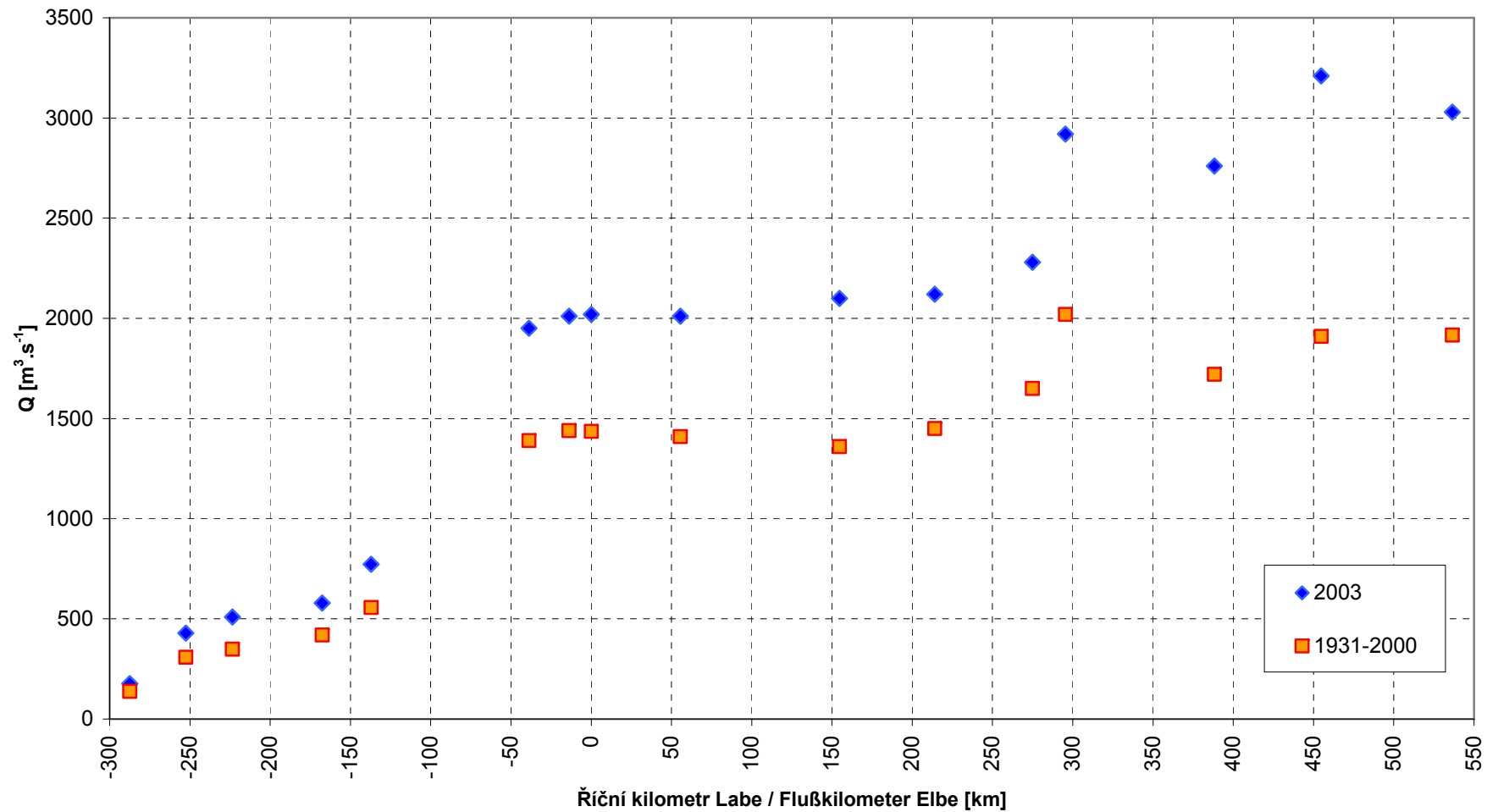
Erläuterungen:

M 1/03 mittlerer Monatsdurchfluss
M 2003 mittlerer Jahresdurchfluss
Min.2003 minimaler mittlerer Tagesdurchfluss
Max.2003 maximaler Durchfluss (Scheitel)
** z.Zt. nur Wasserstände verfügbar

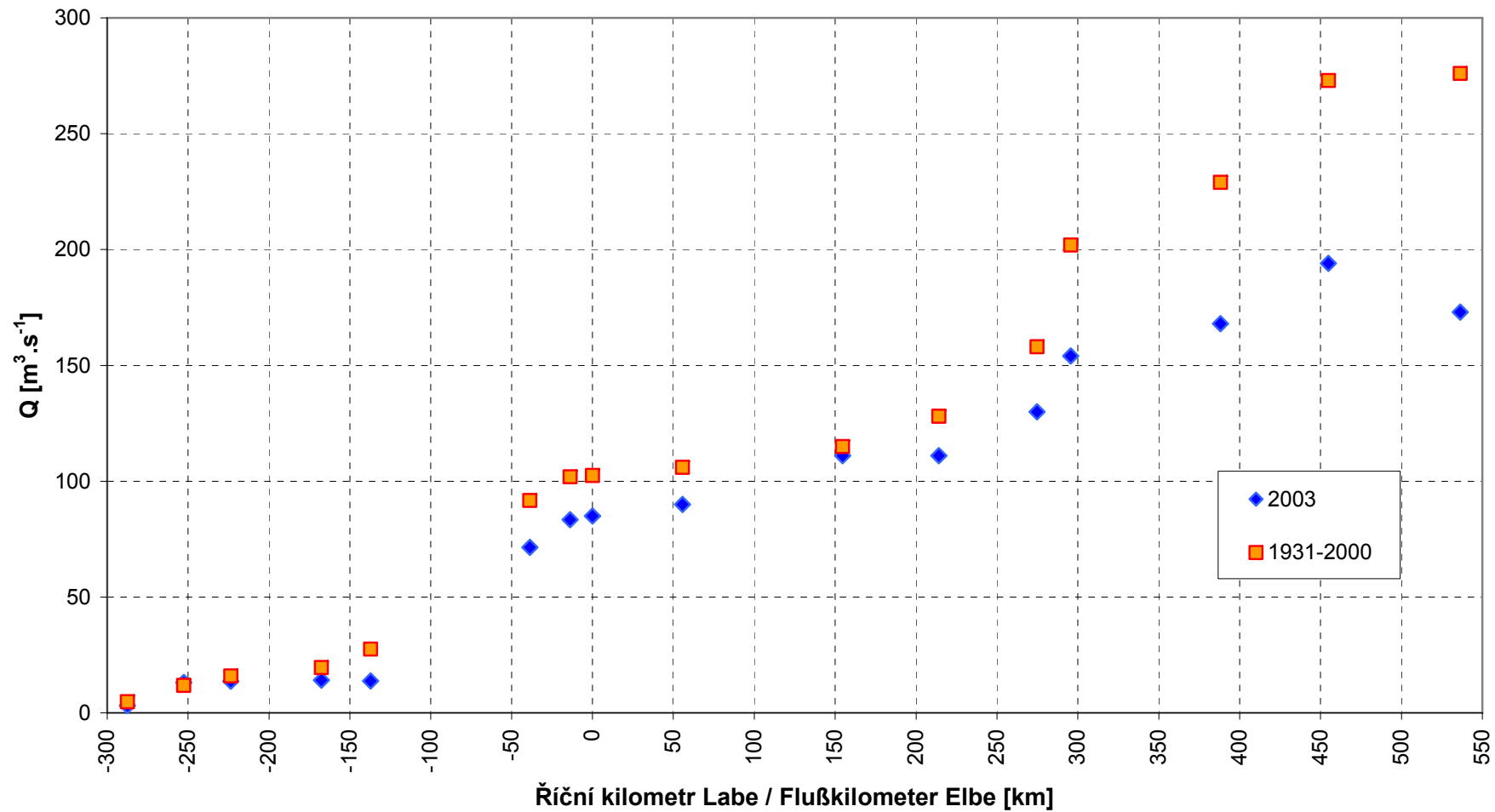
Vysvětlivky:

M 1/03 průměrný měsíční průtok
M 2003 průměrný roční průtok
Min.2003 minimální průměrný denní průtok
Max.2003 maximální (kulminační) průtok
** k dispozici pouze vodní stavy

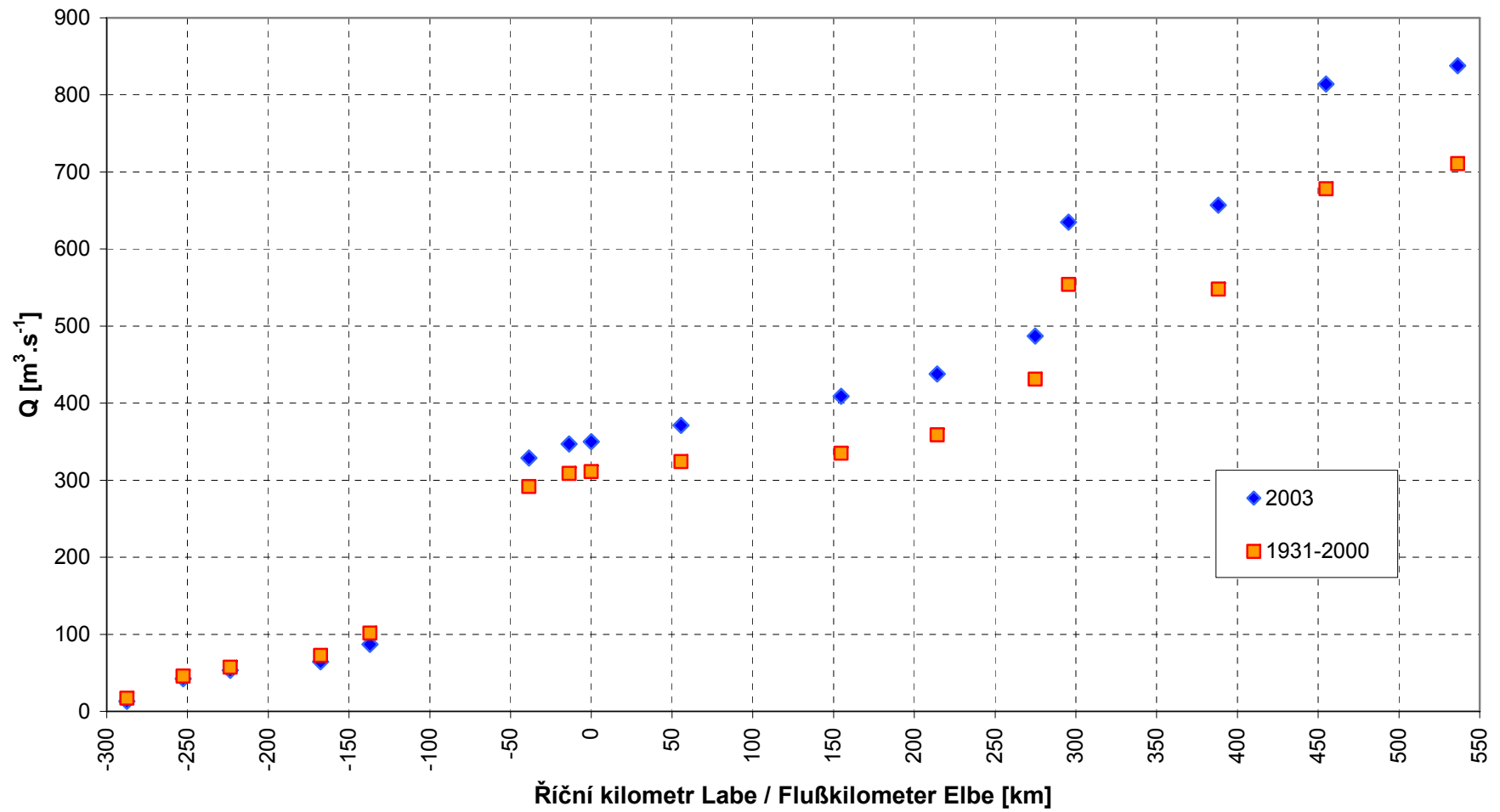
Podélný profil Labe - Maximální průtoky
Elbelängsschnitt - Hochwasserabfluß



Podélný profil Labe - Minimální průtoky
Elbelängsschnitt - Niedrigwasserabfluß



Podélný profil Labe - Průměrné průtoky
Elbelängsschnitt - Mittlerer Abfluß



**Übersicht der Schwebstoffmessstellen
Přehled měrných profilů plavenin**

Nr. Číslo	Fluss Tok	Messstation Stanice	km	Einzugsgebiets- fläche Plocha povodí (km ²)	Bezugspegel Hydrologický analogon	Einzugsgebiets- fläche Plocha povodí (km ²)
1	Orlice	Týniště n. O.	30,9	1 591	Týniště n. O.	1 591
2	Labe/Elbe	Němčice	252,6	4 301	Němčice	4 301
3	Jizera	Tuřice	10,8	2 159	Předměřice	2 158
4	Labe/Elbe	Obříství (Brandýs n. L.)	114,0	13 696	Brandýs n. L.	13 111
5	Vltava/ Moldau	Vraňany	11,5	28 048	Vraňany	28 048
6	Labe/Elbe	Dolní Beřkovice (Mělník)	104,0	42 094	Mělník	41 825
7	Eger/Ohře	Louny	53,3	4 983	Louny	4 983
8	Ploučnice	Benešov n. Pl.	10,9	1 156	Benešov n. Pl.	1 156
9	Labe/Elbe	Děčín - Dolní Žleb	5,3	51 174	Děčín	51 104
10	Elbe/Labe	Pirna	34,7	52 080	Dresden	53 096
11	Elbe/Labe	Meißen	83,4	53 885	Dresden	53 096
12	Elbe/Labe	Torgau	154,0	55 211	Torgau	55 211
13	Elbe/Labe	Wittenberg	216,3	61 879	Wittenberg	61 879
14	Saale/Sála	Calbe	17,6	23 687	Calbe-Grizehne	23 719
15	Elbe/Labe	Barby	294,8	94 060	Barby	94 060
16	Elbe/Labe	Magdeburg, Stromelbe	326,6	94 942	Magdeburg, Stromelbe	94 942
17	Elbe/Labe	Tangermünde	389,1	97 780	Tangermünde	97 780
18	Elbe/Labe	Wittenberge	454,6	123 532	Wittenberge	123 532
19	Elbe/Labe	Hitzacker	522,6	129 877	Neu Darchau	131 950

Kommentar zu den Schwebstoffkonzentrationen und -frachten in der Elbe für das hydrologische Jahr 2003

Hinsichtlich der Schwebstoffkonzentrationen und -gesamtfracht lag das hydrologische Jahr 2003 im Rahmen eines durchschnittlichen Jahres. Die Schwebstoffkonzentrationen wiesen gegenüber den Vorjahren eine grössere Streuung zwischen den Messstellen auf der tschechischen Seite auf, in den einzelnen Monaten entsprachen sie jedoch dem üblichen Verlauf. Die Schwebstoffkonzentrationen zwischen Decin und Pirna korrespondieren und es zeigten sich nicht einmal Unterschiede in Gesamtfrachten. Die Schwebstofffrachten wiesen auch für die anderen Messstellen auf beiden Seiten ähnliche Jahresverläufe auf. Unterschiede liegen jedoch auf der deutschen Seite mengenmässig infolge der höheren Abflüsse vor. Interessant ist der Rückgang der durchschnittlichen Schwebstoffkonzentration zwischen Nemcice und Obristvi im Gegensatz zu den anderen Jahren. Auf der deutschen Seite gibt es keine grösseren Unterschiede zu den Vorjahren. Die Schwebstofffrachten waren im gesamten Elbegebiet durchschnittlich im Vergleich mit den vergangenen Jahren. Die höchste Fracht trat wie üblich zwischen Januar und März auf, zum Jahresende ging sie stufenweise zurück.

Komentář ke koncentracím a látkovým odtokům plavenin v Labi za hydrologický rok 2003

Z hlediska režimu koncentrací a celkového odtoku plavenin byl hydrologický rok 2003 jako celek v mezích průměrného roku. Koncentrace plavenin vykazovaly proti předchozím létům poněkud větší rozptyl mezi jednotlivými stanicemi na české straně, ale v jednotlivých měsících odpovídaly obvyklému průběhu. Koncentrace plavenin mezi Děčínem a Pirnou korespondují a rozdíly se neprojevíly ani v celkových odtocích. Průběh odtoků plavenin v jednotlivých měsících vykazoval na ostatních stanicích na obou stranách stejný průběh, ale rozdíly jsou na německé straně v množství vzhledem k vyšším průtokům vody. Zajímavý je pokles průměrné koncentrace plavenin mezi Němčicemi a Obřístvím na rozdíl od jiných let. Na německé straně není nikde větších rozdílů. Celkový odtok plavenin byl v celém povodí Labe průměrný vzhledem k předchozím letům, nejvyšší byl jako tradičně, v lednu až březnu, směrem ke konci roku se odtok postupně snižuje.

Schwebstoffe, c [mg/l] - Monatsmittelwerte, extreme Tageswerte, Jahresmittelwerte der Schwebstoffkonzentration - Hydrologisches Jahr 2003
Plaveniny, c [mg/l] - průměrné měsíční hodnoty, extrémní denní hodnoty, průměrné roční hodnoty koncentrace plavenin - Hydrologický rok 2003

Fluss/Tok	Orlice	Labe/Elbe	Jizera	Labe/Elbe	Vltava/Moldau	Labe/Elbe	Ohře/Eger	Ploučnice	Labe/Elbe
Messtation/ Stanice	Týniště n. O.	Němčice	Tuřice	Obříství (Brandýs n. L.)	Vraňany	Dolní Beřkovice (Mělník)	Louny	Benešov n. P.	Děčín
M 11/02	10	34	12	7	22	14	13	22	12
M 12/02	34	141	24	8	8	22	12	19	15
M 1/03	32	12	33	20	21	36	19	19	14
M 2/03	52	101	21	15	12	6	9	13	14
M 3/03	48	31	36	17	12	13	7	20	18
M 4/03	4	54	5	6	14	8	4	6	12
M 5/03	49	92	9	14	15	14	11	11	13
M 6/03	18	64	11	3	15	10	4	22	12
M 7/03	10	17	10	6	15	12	2	11	14
M 8/03	17	19	10	10	15	12	3	5	9
M 9/03	9	10	6	7	17	13	12	7	13
M 10/03	5	17	8	1	7	17	9	8	9
n	365	365	365	365	365	365	365	365	365
Min. 2003	1	0	0	1	4	1	2	2	1
M 2003	24	49	16	10	14	15	9	14	13
Max.2003	343	609	415	110	73	250	198	158	87
M 1993	28	21	15	17	10	21	14	14	16
M 1994	15	30	23	25	19	26	17	18	24
M 1995	34	33	29	36	33	33	15	18	27
M 1996	27	34	36	32	30	37	16	25	28
M 1997	26	27	32	34	18	23	8	21	26
M 1998	16	15	28	39	18	22	9	20	19
M 1999	20	19	29	36	16	15	8	15	16
M 2000	15	21	13	31	8	13	9	15	15
M 2001	15	28	10	21	9	8	10	14	11
M 2002	18	60	16	35	14	15	11	21	18

Erläuterungen:

M 1/03 mittlere Monatskonzentration
M 2003 mittlere Jahreskonzentration
Min. 2003 minimale Tageskonzentration
Max. 2003 maximale Tageskonzentration

Vysvětlivky:

M 1/03 průměrná měsíční koncentrace
M 2003 průměrná roční koncentrace
Min. 2003 minimální denní koncentrace
Max. 2003 maximální denní koncentrace

Schwebstoffe, c [mg/l] - Monatsmittelwerte, extreme Tageswerte, Jahresmittelwerte der Schwebstoffkonzentration - Hydrologisches Jahr 2003 (Forts.)
Plaveniny, c [mg/l] - průměrné měsíční hodnoty, extrémní denní hodnoty, průměrné roční hodnoty koncentrace plavenin - Hydrologický rok 2003 (pokr.)

Fluss/Tok	Elbe/Labe	Elbe/Labe	Elbe/Labe	Elbe/Labe	Saale/Sála	Elbe/Labe	Elbe/Labe	Elbe/Labe	Elbe/Labe	Elbe/Labe
Messtation/ Stanice	Pirna	Meißen	Torgau	Wittenberg	Calbe	Barby	Magdeburg, Stromelbe	Tangermünde	Wittenberge	Hitzacker
M 11/02	-	43	35	29	20	21	22	19	20	20
M 12/02	-	33	25	26	23	61	22	24	24	22
M 1/03	-	74	44	21	24	31	23	25	25	21
M 2/03	-	57	24	20	28	24	20	22	23	22
M 3/03	26	27	33	28	34	25	20	24	26	26
M 4/03	23	22	31	25	31	32	23	32	39	44
M 5/03	29	48	39	37	21	43	29	41	59	56
M 6/03	26	21	48	49	27	57	33	54	81	78
M 7/03	21	44	41	44	28	62	28	53	79	86
M 8/03	18	16	53	58	30	58	28	55	81	-
M 9/03	16	17	33	45	21	51	31	55	76	-
M 10/03	14	14	30	33	21	28	19	41	49	-
n	168	242	240	247	224	238	247	249	249	167
Min. 2003	7	1	12	13	7	7	11	10	12	12
M 2003	21	34	37	35	26	41	25	37	48	42
Max.2003	36	208	185	77	74	198	125	100	114	109
M 1993	24	—	35	33	47	42	36	42	—	27
M 1994	36	—	46	45	61	47	45	46	41	36
M 1995	33	46	48	43	51	45	43	41	39	29
M 1996	35	38	50	46	45	38	39	34	34	28
M 1997	28	34	38	36	41	41	37	40	39	26
M 1998	24	31	36	30	26	35	39	41	38	35
M 1999	27	28	38	26	23	42	35	41	43	30
M 2000	25	29	35	24	19	35	35	40	41	38
M 2001	23	31	26	26	19	30	33	25	29	32
M 2002	—	24	36	26	17	30	20	22	27	29

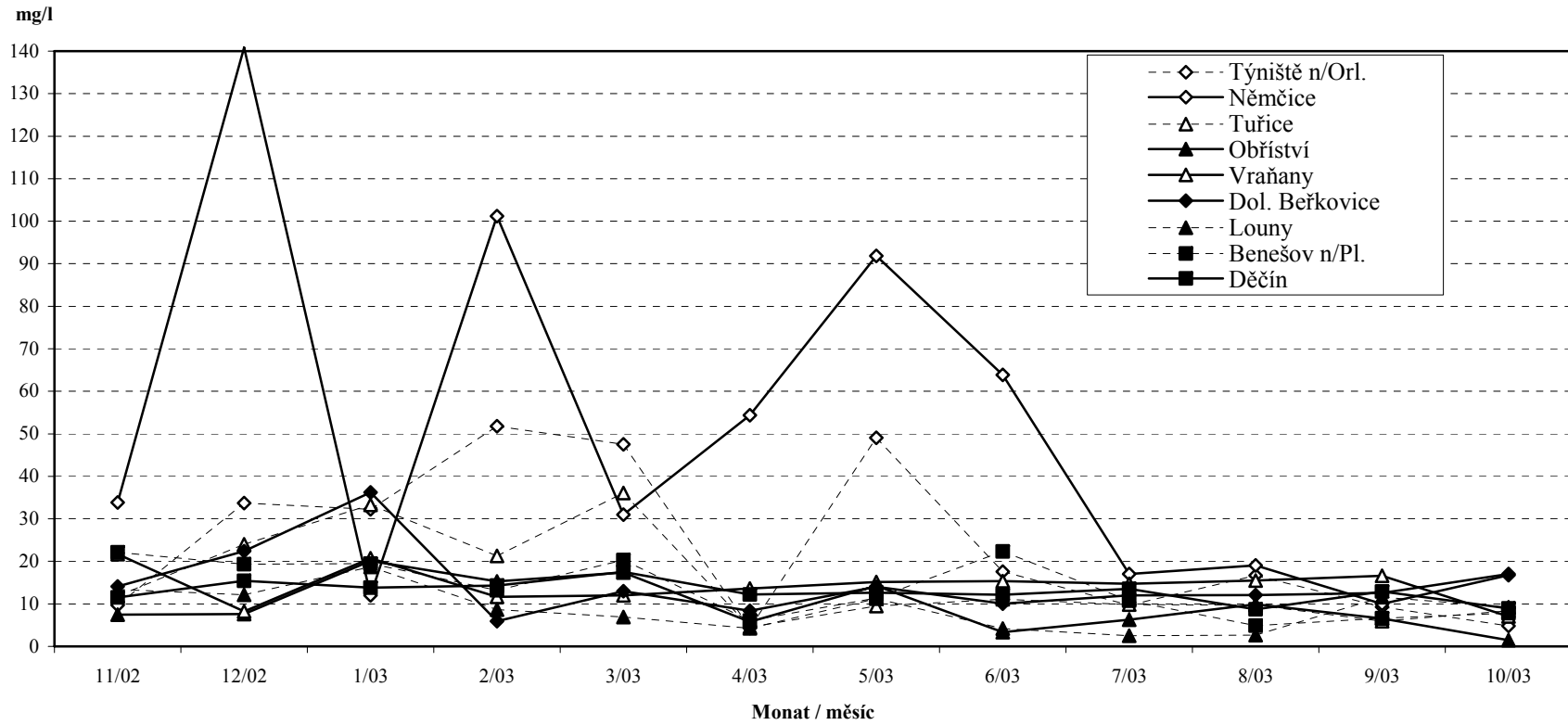
Erläuterungen:

M 1/03 mittlere Monatskonzentration
M 2003 mittlere Jahreskonzentration
Min. 2003 minimale Tageskonzentration
Max. 2003 maximale Tageskonzentration

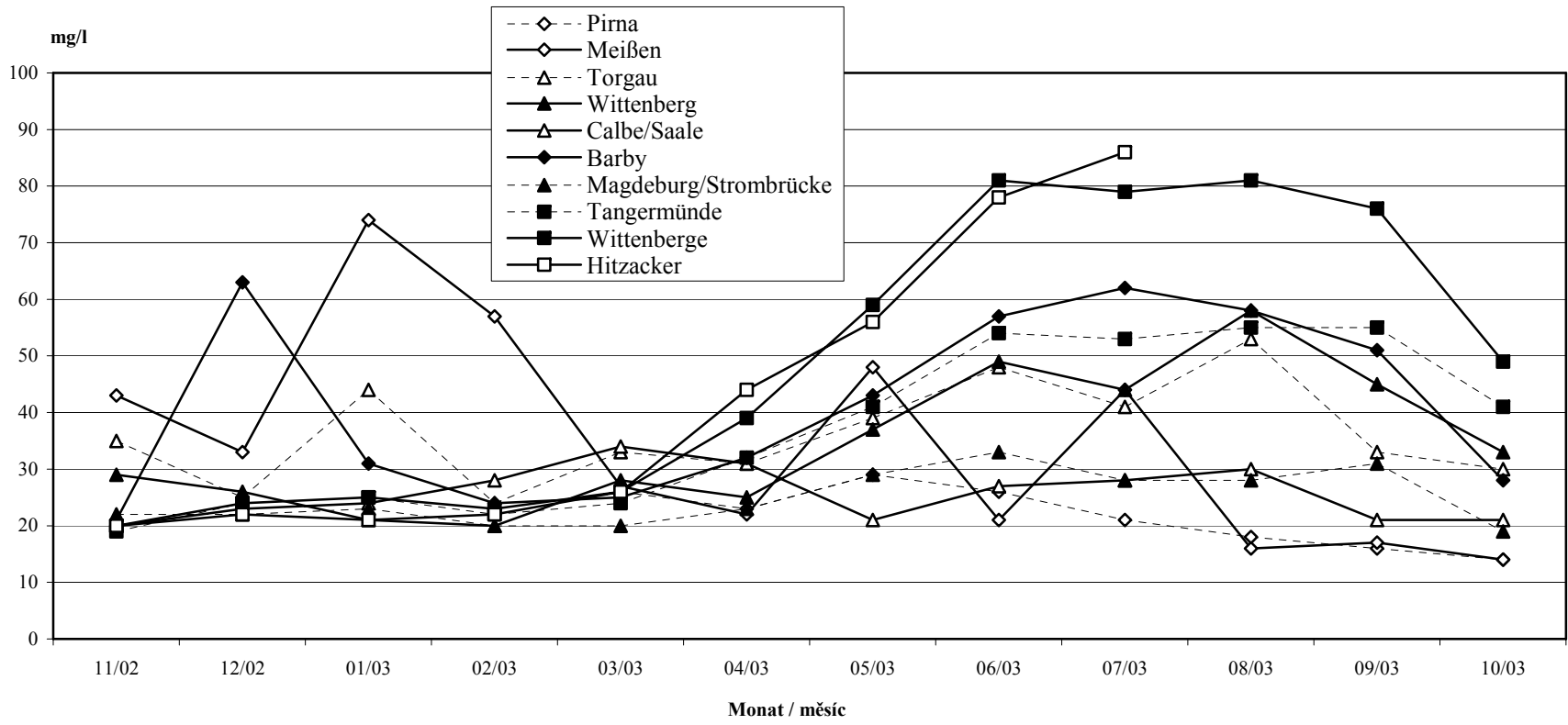
Vysvětlivky:

M 1/03 průměrná měsíční koncentrace
M 2003 průměrná roční koncentrace
Min. 2003 minimální denní koncentrace
Max. 2003 maximální denní koncentrace

Monatsmittelwerte der Schwebstoffkonzentration
Průměrné měsíční koncentrace plavenin (c)
2003



Monatsmittelwerte der Schwebstoffkonzentration
Průměrné měsíční koncentrace plavenin (c)
2003



Schwebstoffe, G [t] - Monatswerte, extreme Tageswerte, Jahreswerte der Gesamtschwebstofffracht - Hydrologisches Jahr 2003
Plaveniny, G [t] - měsíční hodnoty, extrémní denní hodnoty, roční hodnoty celkového odtoku plavenin - Hydrologický rok 2003

Fluss/Tok	Orlice	Labe/Elbe	Jizera	Labe/Elbe	Vltava/Moldau	Labe/Elbe	Ohře/Eger	Ploučnice	Labe
Mess-station/ Stanice	Týniště n. O.	Némčice	Tuřice	Obříství (Brandýs n. L.)	Vraňany	Dolní Beřkovice (Mělník)	Louny	Benešov n. P.	Děčín
M 11/02	831	6.895	1404	2.639	29.445	23.533	4.374	921	23.524
M 12/02	1.875	15.143	2011	2.146	8.237	27.230	3.961	612	21.030
M 1/03	5.631	2.581	7594	17.760	28.182	120.174	8.478	1.014	41.841
M 2/03	1.564	7.201	962	3.231	6.140	4.790	838	256	13.655
M 3/03	5.724	7.055	6905	9.747	8.118	15.634	748	698	24.096
M 4/03	225	6.096	343	1.425	3.989	4.583	421	113	8.076
M 5/03	4.102	11.140	466	4.136	4.056	8.093	662	187	8.465
M 6/03	323	2.832	302	322	2.362	2.688	177	289	4.370
M 7/03	146	772	269	530	2.077	2.957	71	167	4.214
M 8/03	187	776	202	640	1.876	2.509	91	68	2.328
M 9/03	91	451	123	459	2.251	2.716	336	96	3.620
M 10/03	93	878	478	153	1.030	4.463	542	153	3.237
N	365	365	365	335	365	365	365	365	365
Min. 2003	0	0	0	1	20	10	2	1	12
M 2003	20.791,7	61.819	21.059	43.189	97.763	219.370	20.699	4.574	158.455
Max.2003	1.242	4.140	3.729	3.914	3.257	35.251	2.831	201	12.483
M 1993	19.654	36.960	25.123	65.739	33.731	174.586	11.794	3.164	125.634
M 1994	15.459	88.219	43.549	144.790	106.205	276.642	19.981	6.203	385.927
M 1995	34.293	92.632	47.234	262.701	245.452	411.483	29.886	6.757	484.613
M 1996	20.905	69.703	42.119	136.472	215.487	400.001	14.441	8.640	456.873
M 1997	54.376	126.400	49.073	289.277	135.035	288.205	8.928	7.932	424.489
M 1998	13.788	32.330	37.132	143.960	52.414	138.708	8.349	6.630	163.214
M 1999	23.787	52.882	76.478	200.325	128.045	209.445	22.200	8.183	258.475
M 2000	33.915	58.525	22.925	185.614	75.167	201.239	15.573	7.404	237.726
M 2001	14.447	85.180	20.414	98.917	63.636	102.459	9.428	5.367	130.634
M 2002	21.381	143.368	36.973	219.101	103.898	180.088	27.998	9.413	532.313

Erläuterungen: M 1/03 Gesamtschwebstofffracht des Monats
M 2003 Gesamtschwebstofffracht des Jahres
Min. 2003 minimale Tagesfracht
Max. 2003 maximale Tagesfracht

Vysvětlivky: M 1/03 celkový měsíční odtok plavenin
M 2003 celkový roční odtok plavenin
Min. 2003 minimální denní odtok plavenin
Max. 2003 maximální denní odtok plavenin

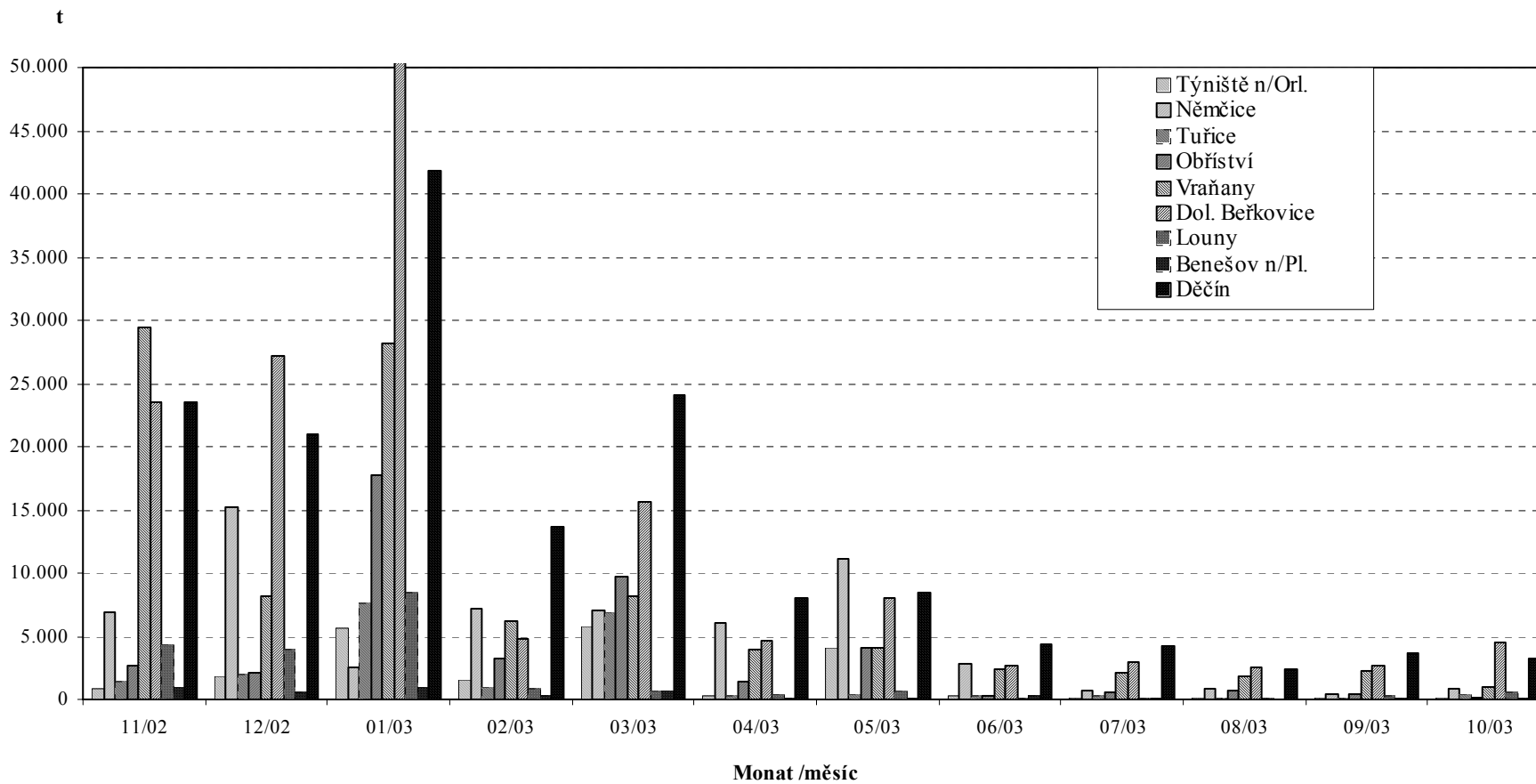
Schwebstoffe, G [t] - Monatswerte, extreme Tageswerte, Jahreswerte der Gesamtschwebstofffracht - Hydrologisches Jahr 2003 (Forts.)
Plaveniny, G [t] - měsíční hodnoty, extrémní denní hodnoty, roční hodnoty celkového odtoku plavenin - Hydrologický rok 2003 (pokr.)

Fluss/Tok	Labe/Elbe	Labe/Elbe	Labe/Elbe	Labe/Elbe	Saale/Sála	Labe/Elbe	Labe/Elbe	Labe/Elbe	Labe/Elbe
Mess- station/ Stanice	Pirna	Meißen	Torgau	Witten- berg	Calbe	Barby	Magde- burg Strom- brücke	Tanger- münde	Witten- berge
M 11/02	--	90.559	86.007	73.376	11.916	66.396	71.458	61.418	77.269
M 12/02	--	32.089	34.962	47.288	17.133	108.905	57.356	66.431	82.738
M 1/03	--	143.846	132.886	64.072	18.350	142.745	124.966	100.793	134.454
M 2/03	--	63.867	30.631	27.089	14.129	48.678	43.871	50.060	68.767
M 3/03	36.964	35.578	50.460	42.767	17.006	54.928	45.669	53.749	73.435
M 4/03	17.046	15.709	24.405	22.117	8.329	40.410	32.238	43.668	65.856
M 5/03	19.902	31.762	27.036	28.399	4.899	45.486	32.337	46.255	79.506
M 6/03	9.349	7.114	19.627	22.563	4.745	36.877	23.495	40.982	71.468
M 7/03	6.574	14.739	15.045	17.190	3.830	33.415	17.098	31.872	55.263
M 8/03	4.902	4.166	17.168	19.229	3.278	25.788	14.495	27.588	48.161
M 9/03	4.808	4.909	11.131	15.167	2.538	23.007	16.509	28.018	45.471
M 10/03	4.996	4.965	11.573	13.014	2.715	14.455	11.365	24.098	35.126
N	168	242	240	247	224	238	247	249	249
Min. 2003	--	10	178	171	49	191	248	342	401
M 2003	--	449.301	460.929	392.270	108.868	641.089	490.857	574.932	837.514
Max.2003	--	30.192	31.968	4.182	1.669	12.250	14.660	6.169	8.585
M 1993	204.900	—	272.600	255.400	142.627	531.600	421.700	503.800	—
M 1994	496.600	—	596.100	551.600	398.313	940.000	959.000	946.300	996.900
M 1995	546.100	673.400	770.900	681.600	277.662	1.081.300	1.034.000	959.500	1.015.800
M 1996	529.600	517.500	734.200	600.600	170.394	719.900	779.000	657.900	727.700
M 1997	387.800	392.900	554.700	444.400	143.682	777.100	689.500	709.900	758.700
M 1998	186.000	233.700	265.500	228.700	72.125	518.800	466.900	501.600	521.000
M 1999	463.782	387.667	579.719	383.269	107.046	832.849	648.675	717.207	807.913
M 2000	381.782	328.438	524.213	244.978	68.855	539.861	571.235	602.243	674.052
M 2001	273.975	297.229	293.871	259.011	49.523	436.077	465.099	370.136	461.627
M 2002	--	328.305	976.235	512.374	72.337	657.301	501.990	507.736	702.394

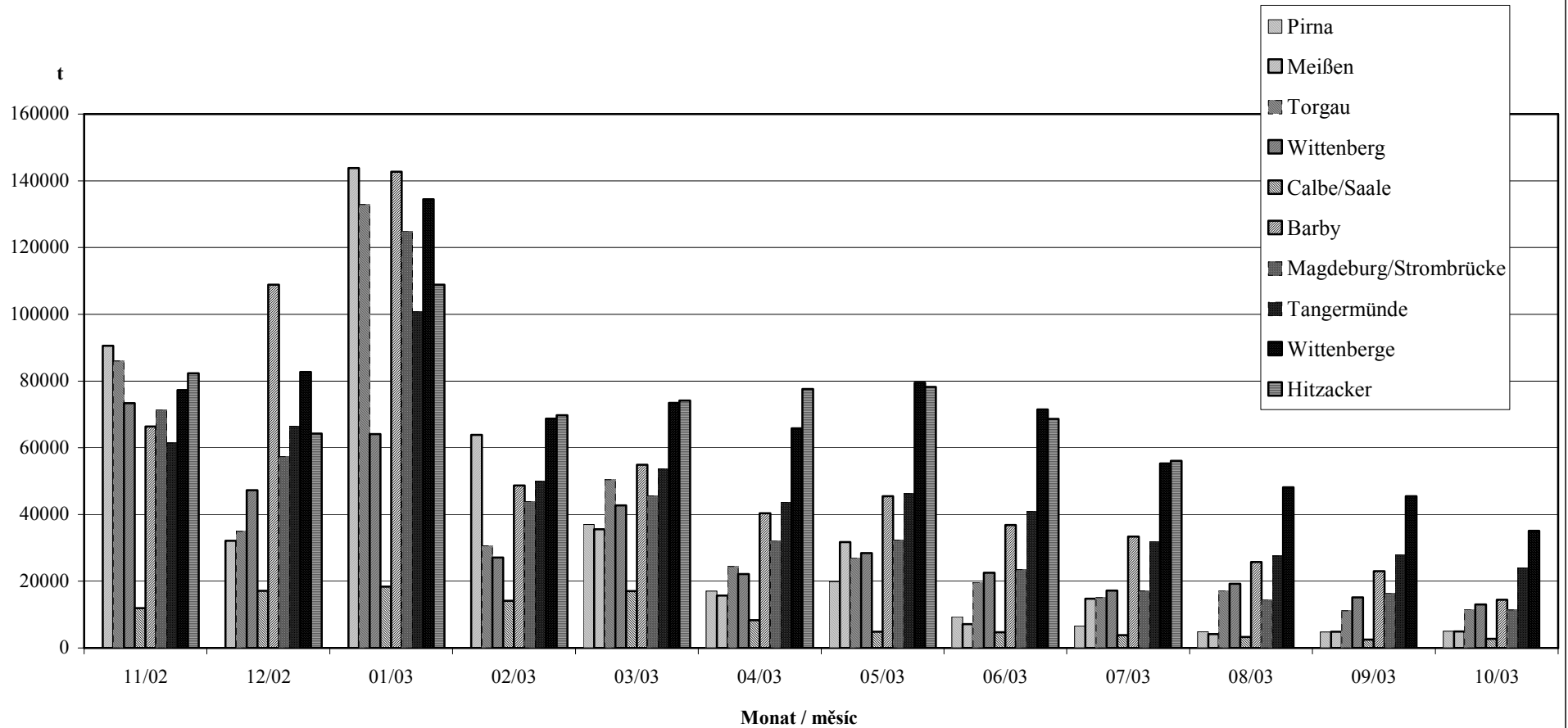
Erläuterungen: M 1/03 Gesamtschwebstofffracht des Monats
M 2003 Gesamtschwebstofffracht des Jahres
Min. 2003 minimale Tagesfracht
Max. 2003 maximale Tagesfracht

Vysvětlivky: M 1/03 celkový měsíční odtok plavenin
M 2003 celkový roční odtok plavenin
Min. 2003 minimální denní odtok plavenin
Max. 2003 maximální denní odtok plavenin

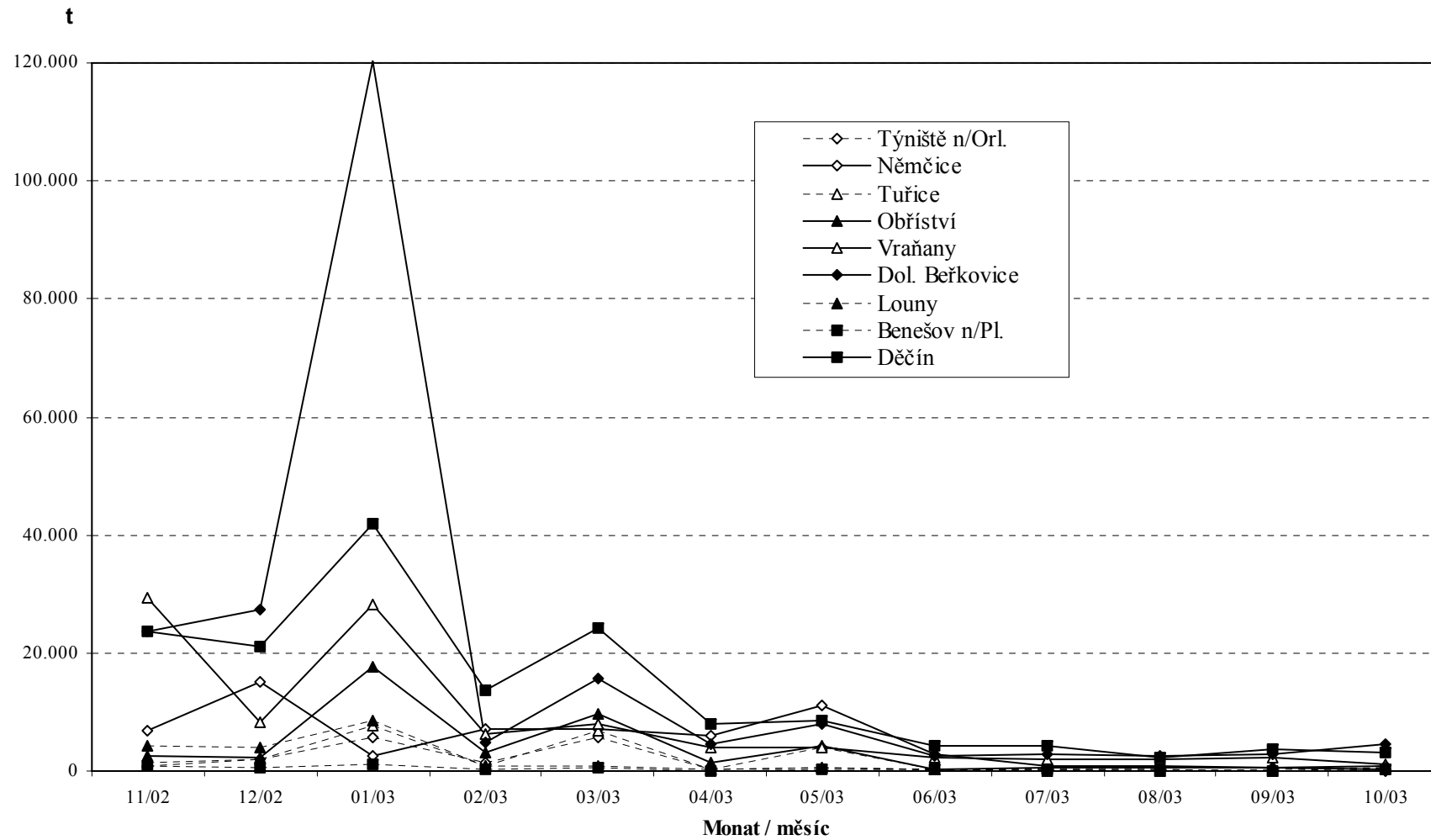
**Monatsschwebstofffracht - Měsíční hodnota odtoku plavenin (G)
2003**



**Monatsschwebstofffracht - Měsíční hodnota odtoku plavenin (G)
2003**

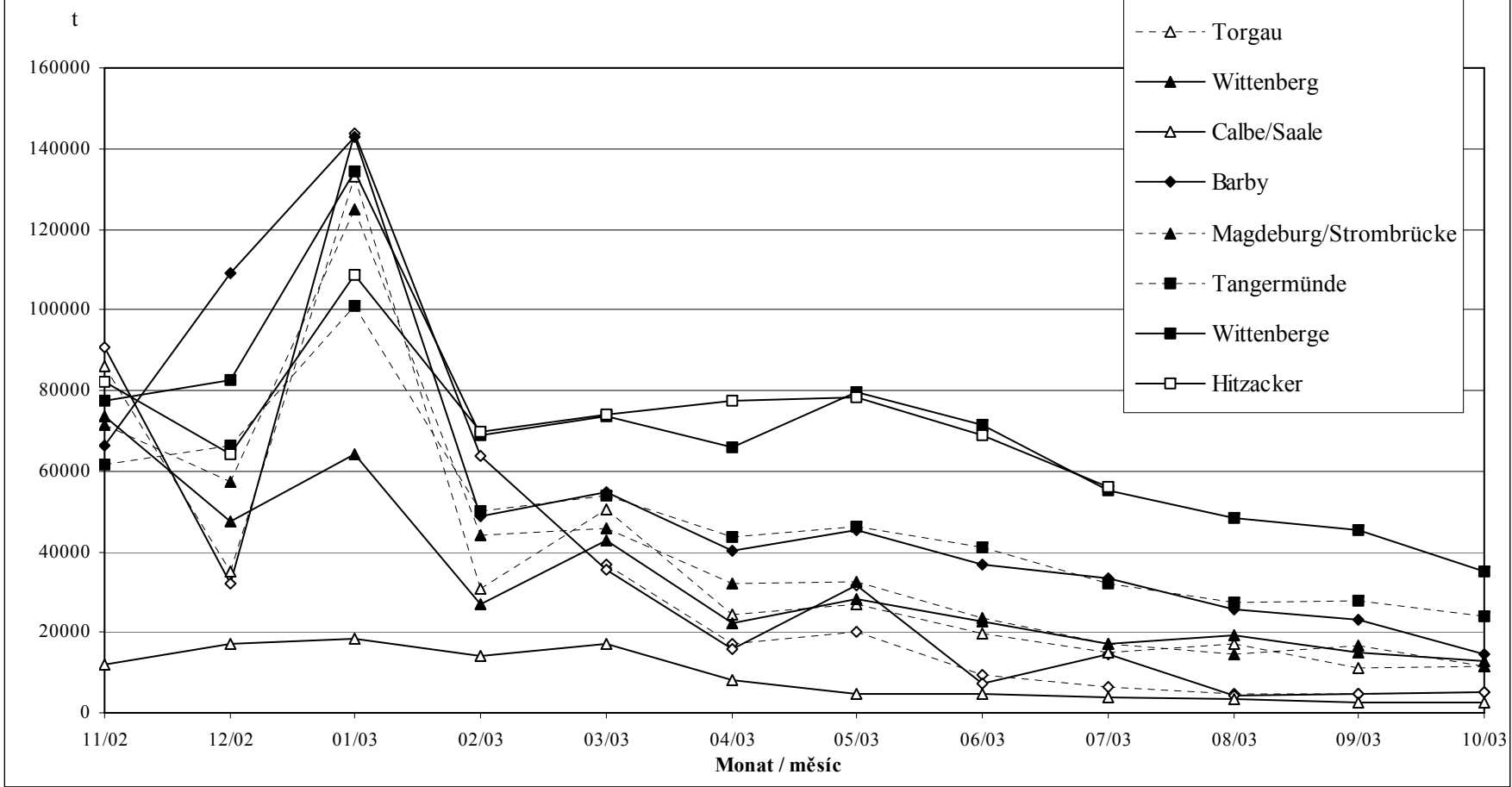


Monatsschwebstofffracht - Měsíční hodnota odtoku plavenin (G)
2003



**Monatsschwebstofffracht
Měsíční hodnota odtoku plavenin (G)
2003**

- ◇-- Pirna
- ◇— Meißen
- △-- Torgau
- ▲— Wittenberg
- △— Calbe/Saale
- ◆— Barby
- ▲-- Magdeburg/Strombrücke
- Tangermünde
- Wittenberge
- Hitzacker



Monatsmittelwerte der Schwebstoffkonzentration [mg/l], Jahresreihe 1992 - 2003
Měsíční hodnoty koncentrace plavenin [mg/l] v letech 1992 – 2003

Messstation Profil	hydr. Jahr hydr. rok	Schwebstoffkonzentration in mg/l Koncentrace plavenin v mg/l											
		Monatsmittelwerte měsíční hodnoty											
		XI	XII	I	II	III	IV	V	VI	VII	VIII	IX	X
Němčice	92-97	9	39	29	23	30	45	37	37	49	19	20	10
	98	5	9	7	2	12	5	9	25	27	13	29	30
	99	17	10	14	37	27	19	26	36	17	9	7	10
	00	10	8	11	56	55	19	23	16	13	11	11	17
	01	11	4	3	4	15	7	18	18	83	14	152	13
	02	11	3	54	151	16	92	59	96				
	03	34	141	12	101	31	54	92	64	17	19	10	17
	mitt./prům.	12	34	23	41	28	39	37	40	41	16	30	13
Obříství (Brandýs n/L.)	92-97	15	34	30	40	38	44	42	22	49	26	27	16
	98	22	26	36	21	49	55	41	46	52	35	54	35
	99	35	25	23	34	70	29	43	36	41	38	31	22
	00	4	20	9	61	67	33	13	50	43	31	29	11
	01	4	18	6	5	36	369	14	17	55	14	42	9
	02	9	36	66	44	47	32	29	45	13	58		11
	03	7	8	20	15	17	6	14	3	6	10	7	1
	mitt./prům.	14	28	28	35	43	66	34	27	42	28	30	15
Vraňany	92-97												
	98	15	13	12	16	20	27	29	26	13	19	12	9
	99	34	21	15	25	31	14	21	8	7	6	11	3
	00	2	5	2	9	25	24	6	5	10	5	2	5
	01	1	14	2	5	17	18	18	7	12	4	9	4
	02	7	9	26	20	24	9	9	12	13			
	03	22	8	21	12	12	14	15	15	15	15	17	7
	mitt./prům.	13	12	13	14	21	18	16	12	11	10	10	6
Dolní Beřkovice (Mělník)	92-97	14	19	29	32	39	33	39	36	46	14	15	19
	98	15	7	11	15	22	35	31	22	33	28	19	21
	99	22	14	13	19	37	5	14	18	14	6	15	2
	00	2	5	2	25	44	17	15	10	11	16	3	2
	01	2	2	5	6	20	19	14	4	10	4	13	1
	02	3	8	14	22	16	7	12	9	14	48	14	16
	03	14	22	36	6	13	8	14	10	12	12	13	17
	mitt./prům.	12	14	21	24	32	24	28	24	31	17	14	14
Děčín	92-97	10	25	22	18	30	28	39	34	40	20	15	10
	98	6	13	7	6	16	15	16	24	24	33	22	49
	99	32	15	8	19	27	22	12	11	20	6	12	6
	00	5	10	8	42	35	17	5	15	11	15	7	6
	01	5	7	5	13	22	22	19	15	8	3	14	5
	02	9	10	29	25	12	4	7	10	16	62	20	14
	03	12	15	14	14	18	12	13	12	14	9	13	9
	mitt./prům.	11	18	17	19	26	22	25	24	28	21	15	12

Monatsmittelwerte der Schwebstoffkonzentration [mg/l], Jahresreihe 1992 - 2003
Měsíční hodnoty koncentrace plavenin [mg/l] v letech 1992 – 2003

Messstation Profil	hydr. Jahr hydr. rok	Schwebstoffkonzentration in mg/l Koncentrace plavenin v mg/l											
		Monatsmittelwerte měsíční hodnoty											
		XI	XII	I	II	III	IV	V	VI	VII	VIII	IX	X
Pirna	92-97	19	25	30	27	41	35	41	43	43	32	28	22
	98	11	15	14	16	38	27	26	33	26	28	32	22
	99	37	13	11	26	54	26	36	28	31	25	22	16
	00	17	17	17	46	49	33	25	24	23	18	14	13
	01	15	10	14	19	35	38	34	24	28	20	36	7
	02	16	16	32	34	26	20	25	19	20	--	--	--
	03	--	--	--	--	26	23	29	26	21	18	16	14
	mitt./prům.	19	20	24	27	40	31	35	34	34	27	26	18
Witten- berg	92-97	27	28	30	34	39	43	48	58	55	50	46	31
	98	21	20	18	22	37	32	37	41	39	44	27	23
	99	33	22	15	35	33	24	24	33	29	22	22	17
	00	23	20	13	18	18	25	23	34	29	25	30	25
	01	24	22	18	20	26	28	39	37	32	27	26	11
	02	16	16	19	23	22	23	27	31	34	39	28	27
	03	29	26	21	20	28	25	37	49	44	58	45	33
	mitt./prům.	25	25	24	28	33	35	40	48	45	43	38	27
Barby	92-97	27	31	43	54	43	41	48	56	52	50	37	29
	98	18	30	32	21	57	36	43	35	33	34	36	48
	99	38	49	42	57	24	69	48	47	43	42	28	16
	00	20	34	24	49	27	32	49	37	44	47	32	24
	01	15	15	22	30	38	31	49	38	41	33	29	16
	02	27	21	24	24	22	22	58	33	40	31	29	26
	03	21	61	31	24	25	32	43	57	62	58	51	28
	mitt./prům.	25	33	36	44	38	39	48	48	48	45	36	28
Tanger- münde	92-97	25	27	31	31	38	41	50	58	59	59	44	31
	98	21	22	27	26	45	48	60	59	53	57	42	34
	99	42	25	24	32	21	25	51	51	57	77	58	29
	00	27	23	21	36	32	25	61	65	60	59	40	26
	01	19	15	17	15	25	25	41	39	39	35	24	10
	02	12	16	18	16	18	20	35	34	35	21	21	22
	03	19	24	25	22	24	32	41	54	53	55	55	41
	mitt./prům.	24	24	27	28	33	35	49	54	54	55	42	29
Hitzacker	92-97	21	19	18	21	26	28	35	43	43	43	35	27
	98	15	16	21	22	32	39	44	48	60	53	40	26
	99	22	17	10	13	17	23	41	37	49	47	53	33
	00	26	27	20	22	24	21	35	58	72	74	52	31
	01	22	17	17	22	28	28	45	62	62	53	21	9
	02	11	13	16	16	15	21	39	52	63	38	28	31
	03	20	22	21	22	26	44	56	78	86	--	--	--
	mitt./prům.	20	19	18	20	25	29	39	49	54	47	37	27

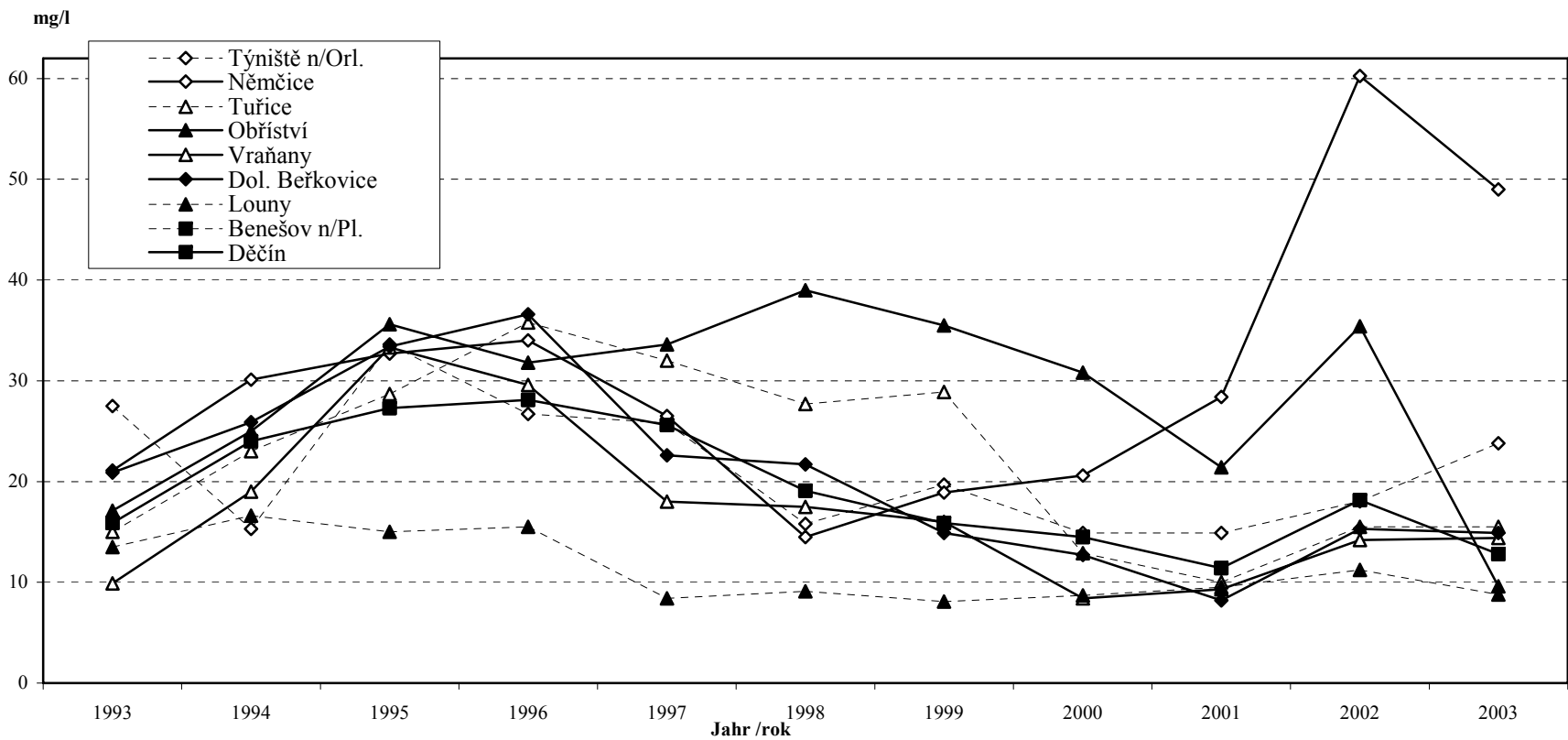
Monatsschwebstofffrachten [t], Jahresreihe 1993 - 2003
Měsíční hodnoty množství transportovaných plavenin [t] v letech 1993 - 2003

Mess-station	hydr. Jahr	Schwebstofffracht [t] Množství transportovaných plavenin (t)												Summe summa Jahr/roč.
		Monatswerte měsíční hodnoty												
		Profil	hydr. rok	XI	XII	I	II	III	IV	V	VI	VII	VIII	
Němčice	93	339	1.354	13.324	900	12.560	2.783	1.131	842	1.067	830	1.288	543	36.961
	94	549	28.514	11.610	1.939	14.726	5.394	2.183	479	655	806	1.062	301	68.218
	95	551	10.406	13.484	6.970	1.113	656	15.026	1.756	2.056	717	8.270	1.629	62.634
	96	969	7.074	599	734	9.173	4.343	19.777	1.155	9.975	3.312	1.888	704	59.703
	97	1.164	379	44	20.386	5.946	2.309	2.292	2.524	89.099	1.480	203	575	126.401
	98	564	1.518	1.143	219	3.383	585	510	1.909	6.306	1.025	6.007	9.198	32.366
	99	7.627	1.717	1.888	9.899	18.492	4.380	2.651	3.628	1.447	432	296	427	52.882
	00	369	368	1.230	19.947	24.943	5.284	2.104	787	1.394	681	604	814	58.525
	01	462	179	213	366	2.040	1.134	1.658	1.687	32.226	1.709	42.061	1.446	85.182
	02	1.486	311	30.341	77.525	5.025	15.474	8.039	5.167					143.368
03	6.895	15.143	2.581	7.201	7.055	6.096	11.140	2.832	772	776	451	878	61.819	
	mitt./ prům.	1.782	5.693	6.881	13.088	15.413	4.368	7.234	1.986	13.227	1.109	5.672	1.522	76.181
Obříství (Brandýs n/L)	93	2.038	2.181	8.064	1.199	35.861	5.261	1.603	1.589	2.812	873	2.874	1.383	65.738
	94	1.310	10.040	5.320	3.223	71.505	4.891	6.007	2.048	1.691	2.921	3.770	2.065	114.791
	95	3.023	27.821	60.369	27.947	4.881	9.270	35.452	1.181	2.379	801	17.589	1.988	192.701
	96	3.986	14.455	2.620	5.151	13.501	4.139	46.837	3.139	11.315	3.178	5.389	2.764	116.474
	97	2.645	7.595	2.215	61.854	12.163	5.459	13.404	2.970	148.926	14.616	3.649	3.780	279.276
	98	3.394	7.263	2.620	5.151	13.501	24.139	46.837	3.139	11.315	3.178	5.389	2.764	128.688
	99	41.988	7.087	7.191	14.117	86.359	11.640	7.809	6.935	8.822	3.696	2.441	2.240	200.325
	00	333	2.043	2.108	47.842	88.949	22.643	2.490	4.861	6.400	3.713	3.068	1.165	185.614
	01	360	2.184	1.050	847	14.910	15.155	4.155	3.129	21.383	4.389	29.083	2.270	98.917
	02	2.493	10.259	84.465	48.116	40.326	12.667	6.995	5.103	1.531	2.514		4.631	219.101
03	2.639	2.146	17.760	3.231	9.747	1.425	4.136	322	530	640	459	153	43.189	
	mitt./ prům.	5.837	8.461	17.617	19.880	35.609	10.608	15.975	3.129	19.737	3.684	7.371	2.291	149.529
Vraňany	93	1.272	1.946	1.644	2.395	8.885	3.926	2.388	2.613	4.187	1.251	1.601	1.623	33.731
	94	2.217	35.800	3.340	2.304	5.900	30.307	5.339	5.722	5.178	3.797	3.913	2.388	106.205
	95	1.506	6.488	60.985	43.329	9.371	27.905	20.141	53.875	4.897	1.793	12.381	2.783	245.454
	96	6.445	13.846	6.455	8.723	15.243	24.993	60.331	6.859	27.237	6.328	10.511	28.518	215.489
	97	6.608	4.818	2.737	37.993	26.606	14.106	8.281	1.922	20.807	4.045	2.966	4.148	135.037
	98	2.454	4.299	3.721	3.480	6.727	6.588	4.923	4.503	2.273	3.039	3.463	4.772	50.242
	99	37.537	8.354	7.308	17.088	40.553	5.758	4.793	1.496	1.629	1.000	2.053	476	128.045
	00	359	844	392	5.722	29.561	30.567	1.689	983	1.905	1.062	476	1.609	75.167
	01	311	2.926	657	2.570	22.868	13.143	9.179	1.980	3.085	1.197	4.429	1.291	63.636
	02	2.658	4.427	24.303	19.654	36.942	4.879	3.146	3.634	4.256				103.898
03	29.445	8.237	28.182	6.140	8.118	3.989	4.056	2.362	2.077	1.876	2.251	1.030	97.763	
	mitt./ prům.	8.256	8.362	12.702	13.582	19.161	15.106	11.297	7.813	7.048	2.539	4.404	4.864	114.061
Dolní Beřkovice (Mělník)	93	2.565	6.220	20.623	9.673	85.091	10.304	2.792	3.777	13.888	3.531	3.199	12.924	174.587
	94	3.233	37.121	12.790	12.911	103.946	52.051	14.825	14.237	5.819	6.300	6.894	6.516	276.643
	95	6.517	25.194	80.134	38.961	19.789	71.422	62.228	74.637	6.980	1.964	17.615	6.043	411.484
	96	11.430	12.221	10.286	14.909	19.525	33.419	141.183	42.114	85.525	9.935	8.484	10.970	400.001
	97	10.603	1.948	3.697	70.016	40.364	29.170	15.428	6.104	90.897	8.008	3.907	8.062	288.204
	98	4.783	4.447	6.433	6.937	15.996	16.890	8.416	6.146	13.293	8.320	15.787	31.397	138.842
	99	48.577	9.643	9.749	20.919	91.159	4.607	5.622	6.672	6.206	1.660	4.060	570	209.445
	00	599	1.484	738	33.597	110.154	34.771	6.749	2.953	3.537	4.963	848	845	201.239
	01	453	563	2.736	4.241	32.626	20.687	10.153	1.934	10.206	2.483	15.588	791	102.459
	02	1.915	6.730	33.590	46.525	33.198	6.936	7.465	4.370	6.119		12.765	20.475	180.088
03	23.533	27.230	120.174	4.790	15.634	4.583	8.093	2.688	2.957	2.509	2.716	4.463	219.370	
	mitt./ prům.	10.382	12.073	27.359	23.953	51.589	25.895	25.723	15.057	22.312	4.967	8.351	9.369	236.578
Děčín	93	3.456	12.673	18.851	3.060	36.584	11.803	5.106	4.623	14.591	4.949	5.748	4.192	125.636
	94	6.293	154.640	35.022	11.395	79.692	45.032	13.588	7.686	7.138	13.671	6.738	5.033	385.928
	95	4.192	17.002	83.261	51.511	12.612	55.242	64.492	143.339	13.182	6.880	26.878	6.023	484.614
	96	4.971	22.559	11.037	4.872	39.318	62.834	198.140	35.137	47.631	12.866	6.435	11.073	456.873
	97	13.669	10.981	7.953	67.292	80.301	24.247	14.581	6.173	176.333	13.560	6.288	3.113	424.491
	98	2.229	8.677	4.660	2.946	13.711	8.870	5.777	8.631	10.683	11.132	15.592	70.103	163.010
	99	82.812	14.704	7.496	25.131	73.294	23.790	6.793	5.797	10.493	1.877	3.909	2.379	258.475
	00	1.523	3.632	4.232	69.013	99.515	36.773	2.737	6.002	4.111	5.275	2.300	2.612	237.726
	01	2.057	2.588	2.604	9.637	40.982	29.578	15.657	7.346	5.355	1.902	18.027	3.283	139.015
	02	7.052	10.709	72.994	61.608	28.648	5.106	4.957	5.859	8.403	285.292	21.784	19.902	532.313
03	23.524	21.030	41.841	13.655	24.096	8.076	8.465	4.370	4.214	2.328	3.620	3.237	158.455	
	mitt./ prům.	13.798	25.381	26.359	29.102	48.068	28.305	30.936	21.360	27.467	32.703	10.665	11.904	306.049

Monatsschwebstofffrachten [t], Jahresreihe 1993 - 2003
Měsíční hodnoty množství transportovaných plavenin [t] v letech 1993 - 2003

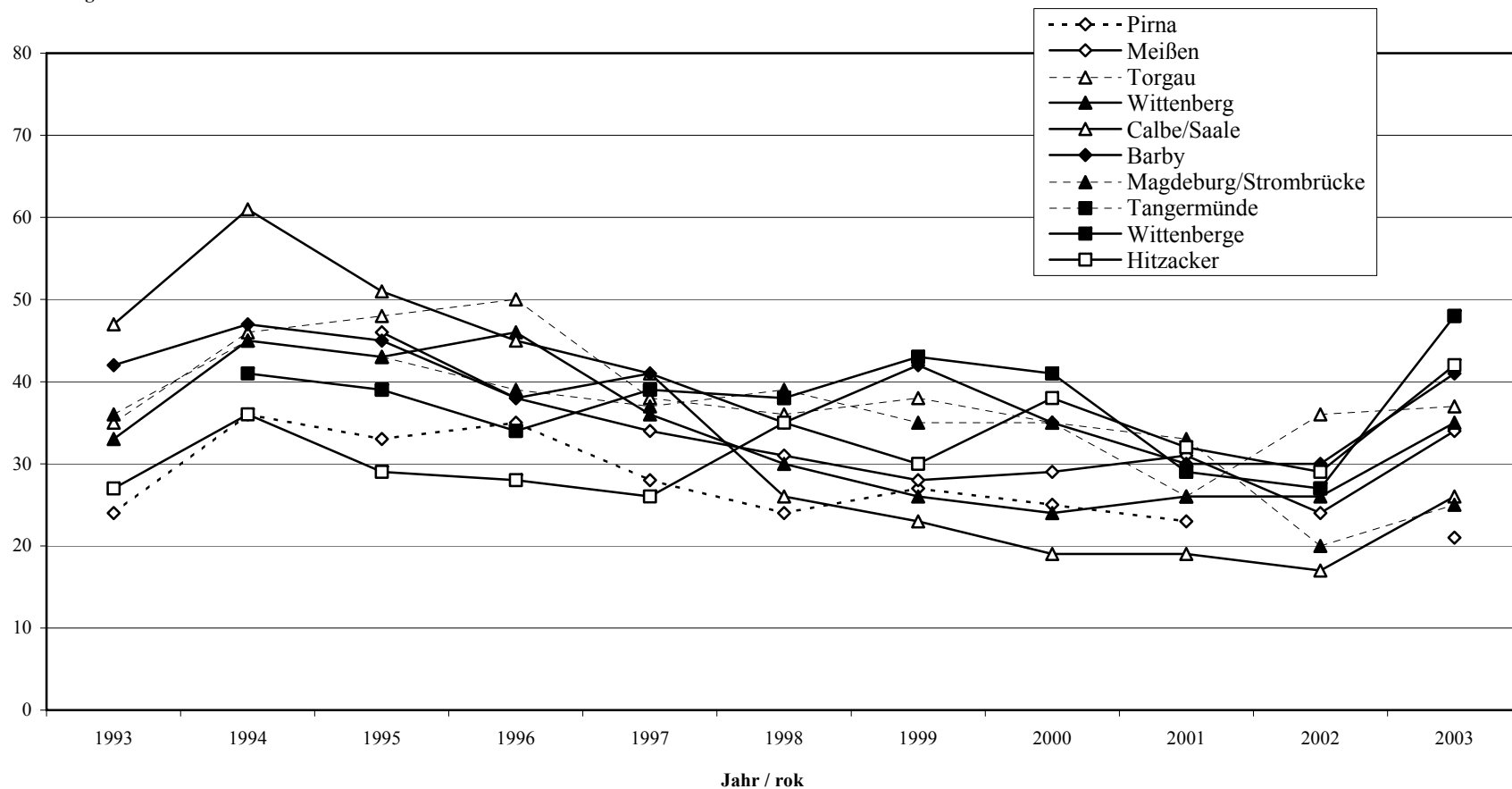
Mess-station	hydr. Jahr	Schwebstofffracht [t]												Summe summa
		Množství transportovaných plavenin (t)												
		Monatswerte měsíční hodnoty												
Profil	hydr. rok	XI	XII	I	II	III	IV	V	VI	VII	VIII	IX	X	Jahr/roč.
Pirna	93	5.427	7.618	20.696	7.071	75.015	19.431	10.236	11.261	18.308	9.324	10.377	10.167	204.930
	94	12.977	119.703	66.437	30.750	95.544	83.945	29.048	19.088	10.142	18.161	11.330	8.211	505.335
	95	6.780	14.573	79.693	69.348	20.287	53.617	54.701	125.560	27.315	15.266	60.573	18.380	546.093
	96	19.448	39.534	18.297	9.806	42.650	57.267	171.415	45.520	67.385	21.254	15.394	21.600	529.570
	97	19.085	11.443	8.338	49.764	55.229	29.767	23.832	14.642	132.458	21.063	9.851	12.334	387.805
	98	4.468	11.146	9.965	8.810	38.191	17.179	10.115	11.228	12.326	10.390	28.341	23.975	186.133
	99	113.180	14.249	11.908	39.433	184.290	26.934	20.440	14.282	17.424	7.926	7.225	5.946	463.236
	00	5.777	6.409	8.868	79.366	156.884	78.021	14.092	8.710	9.404	7.124	4.878	5.878	385.411
	01	5.936	3.915	6.871	13.926	60.683	51.817	28.670	12.550	26.215	12.694	45.653	5.044	334.858
	02	13.488	18.193	84.447	91.633	67.094	23.314	19.057	10.804	10.781	--	--	--	--
	03	--	--	--	--	36.964	17.046	19.902	9.349	6.574	4.902	4.808	5.081	--
	mitt./ prům	20.657	24.678	31.552	39.991	75.712	41.667	36.501	25.727	30.757	12.810	19.843	11.662	371.556
Witten- berg	93	8.195	12.052	20.526	12.618	69.210	34.446	16.105	16.302	21.400	15.468	15.909	13.177	255.408
	94	15.806	77.150	66.255	35.500	98.374	109.339	37.108	24.324	16.967	20.930	32.965	16.860	551.578
	95	12.219	21.009	58.903	98.122	35.880	67.365	78.332	174.769	46.160	26.184	60.195	30.783	709.921
	96	27.307	40.153	25.714	23.628	29.846	74.925	161.504	78.918	78.039	38.180	33.864	27.393	639.471
	97	31.132	18.269	11.754	41.648	64.098	34.277	36.065	25.989	108.872	38.915	20.794	12.560	444.373
	98	9.457	14.685	13.786	13.431	40.360	24.205	16.226	16.292	18.886	18.373	21.766	21.206	228.673
	99	89.742	24.449	17.153	53.878	93.041	30.025	16.800	19.267	18.745	8.062	7.858	6.810	385.830
	00	8.824	8.322	6.798	28.249	57.371	59.009	16.546	14.865	12.265	10.548	11.327	11.995	246.119
	01	9.967	9.082	8.822	13.782	38.797	41.428	35.951	22.004	22.679	17.608	30.139	8.752	259.011
	02	13.410	13.398	39.529	69.157	61.216	31.243	23.432	20.349	19.393	145.766	34.509	40.973	512.375
	03	73.376	47.288	64.072	27.089	42.767	22.117	28.399	22.563	17.190	19.229	15.167	13.229	392.485
	mitt./ prům	27.221	25.987	30.301	37.918	57.360	48.034	42.406	39.604	34.600	32.660	25.863	18.522	420.476
Barby	93	28.929	38.591	100.506	39.363	85.095	45.864	37.138	30.537	41.328	35.044	26.754	22.435	531.584
	94	29.251	123.811	117.402	108.426	136.186	154.829	77.355	55.138	38.186	34.609	40.175	24.642	940.010
	95	19.938	36.368	119.682	209.923	90.077	91.620	113.916	191.008	58.470	38.568	67.505	44.273	1.081.348
	96	35.200	37.048	21.016	60.231	39.662	90.632	115.265	71.636	111.098	42.873	31.721	44.005	700.387
	97	47.852	38.283	33.012	141.888	124.476	75.911	61.534	47.263	99.769	60.893	28.898	17.336	777.115
	98	12.818	38.955	44.152	21.506	122.195	45.381	35.065	25.492	25.514	23.390	48.267	76.084	518.819
	99	135.938	101.353	81.148	145.013	92.520	125.436	50.668	40.771	42.049	25.430	15.109	9.609	865.044
	00	13.917	28.356	23.621	118.325	111.920	79.290	49.873	24.847	28.495	28.300	18.734	16.695	542.373
	01	9.278	9.363	16.914	33.347	82.425	68.169	62.723	31.649	39.572	27.259	38.350	17.027	436.076
	02	29.472	25.858	65.491	92.996	79.090	40.071	69.794	30.587	33.263	96.058	47.730	46.890	657.300
	03	66.396	108.905	142.745	48.678	54.928	40.410	45.486	36.877	33.415	25.788	23.007	14.936	784.315
	mitt./ prům	38.999	53.354	69.608	92.700	92.598	77.965	65.347	53.255	50.105	39.837	35.114	30.358	699.239
Tanger- münde	93	17.581	23.315	46.533	31.290	81.828	61.723	49.306	39.886	49.179	42.406	32.405	28.396	503.848
	94	23.831	103.606	124.575	60.098	145.575	168.953	88.350	67.273	45.667	43.974	48.342	26.075	946.319
	95	21.786	30.160	101.095	120.131	54.320	108.230	88.414	174.966	80.057	49.923	81.906	48.527	959.515
	96	34.686	35.998	23.680	12.416	36.008	76.536	131.585	76.813	98.898	53.854	39.212	38.177	657.863
	97	35.096	31.678	23.625	96.296	125.439	66.488	58.313	40.971	104.951	70.559	34.374	21.760	709.550
	98	14.202	24.806	34779	24308	86796	58669	47014	40136	38035	37723	47146	47940	501.554
	99	151.120	48.520	42.033	81.632	90.731	44.999	57.431	45.482	60.035	47.871	32.698	18.400	720.952
	00	19.136	19.330	23.763	95.387	140.611	70.854	68.264	47.722	39.392	37.990	23.921	18.673	605.043
	01	12.199	10.547	13.801	17.264	57.894	57.580	53.207	35.408	37.974	31.160	31.238	11.864	370.136
	02	14.055	29.373	43.250	62.969	68.734	39.148	47.826	34.524	30.555	61.127	37.306	38.869	507.736
	03	61.418	66.431	100.793	50.060	53.749	43.668	46.255	40.982	31.872	27.588	28.018	24.611	575.445
	mitt./ prům	36.828	38.524	52.539	59.259	85.608	72.441	66.906	58.560	56.056	45.834	39.688	29.390	641.633
Hitz- acker	93	9.174	12.921	41.653	30.315	52.809	36.307	32.487	26.893	45.835	43.745	42.894	27.895	402.928
	94	32.365	74.568	100.159	57.141	135.129	131.577	88.442	87.057	44.050	47.666	51.517	29.652	879.323
	95	20.135	24.955	47.225	103.227	64.987	91.698	86.803	106.658	77.832	44.150	70.540	49.560	787.770
	96	46.930	39.702	21.859	14.946	27.975	69.554	86.160	75.629	77.933	56.451	40.616	42.346	600.101
	97	35.080	27.320	16.650	56.117	79.293	53.142	54.280	35.649	52.601	52.615	26.256	23.622	512.625
	98	13098	21.975	37.921	28.361	73.717	67.997	47.056	40.943	54.018	44.697	46.845	44.889	521.517
	99	88.707	43.884	25.316	35.809	87.197	56.944	64.356	45.142	61.338	37.767	38.155	27.106	611.721
	00	22.696	30.397	27.072	62.202	117.228	75.888	48.326	51.417	57.767	64.881	43.025	28.793	629.692
	01	19.075	16.271	18.630	31.658	57.737	78.683	73.697	67.540	63.157	55.404	27.004	14.396	523.252
	02	15.989	27.787	37.036	73.937	66.557	55.959	77.752	69.196	74.871	111.512	68.564	68.714	747.874
	03	82.323	64.261	108.828	69.781	74.148	77.636	78.257	68.672	56.055	--	--	26.605	--
	mitt./ prům	35.052	34.913	43.850	51.227	76.071	72.308	67.056	61.345	60.496	55.889	45.542	34.871	638.618

Jahresmittelwerte der Schwebstoffkonzentration
Průměrné roční koncentrace plavenin (c)
1993 - 2003

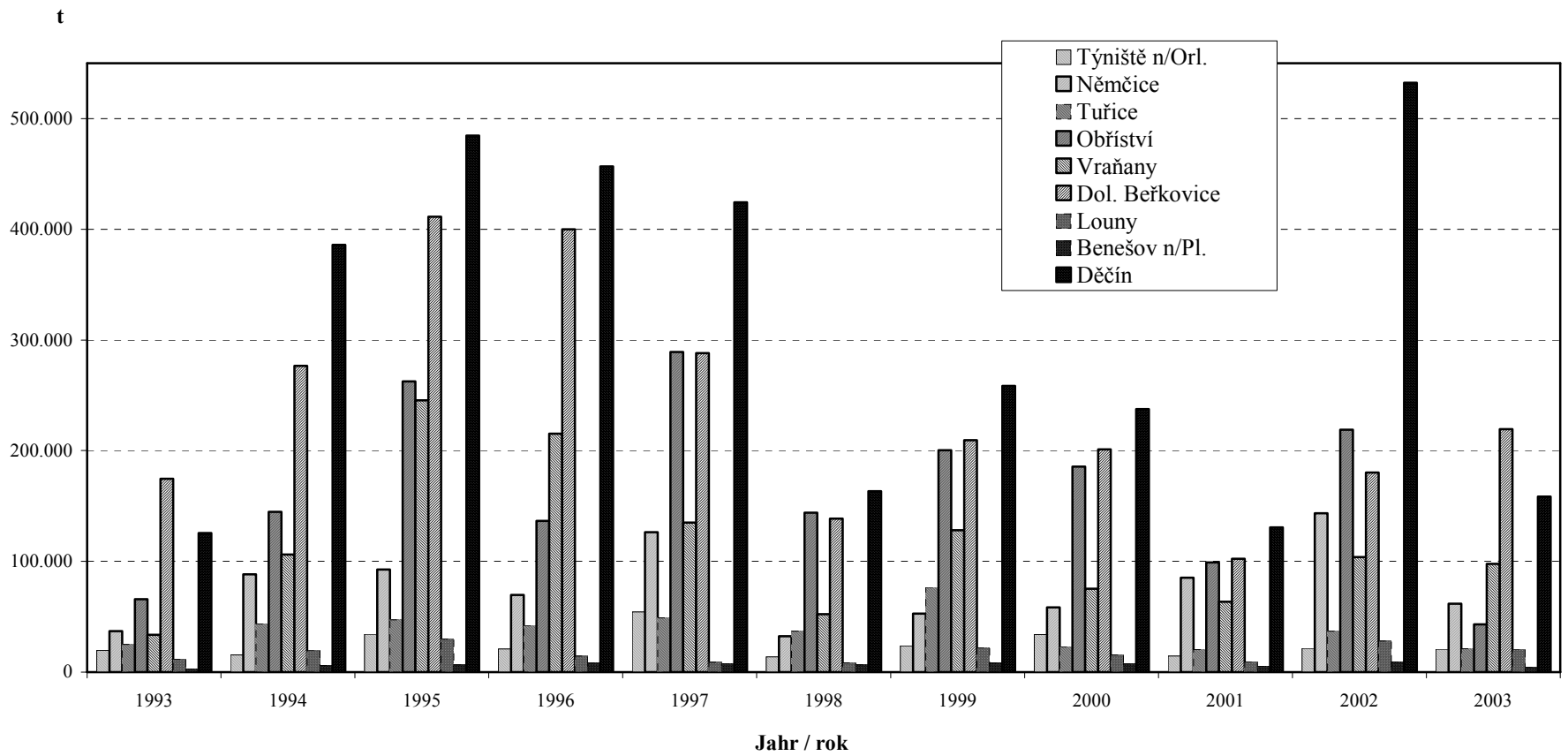


Jahresmittelwerte der Schwebstoffkonzentration
Průměrné roční koncentrace plavenin (c)
1993 - 2003

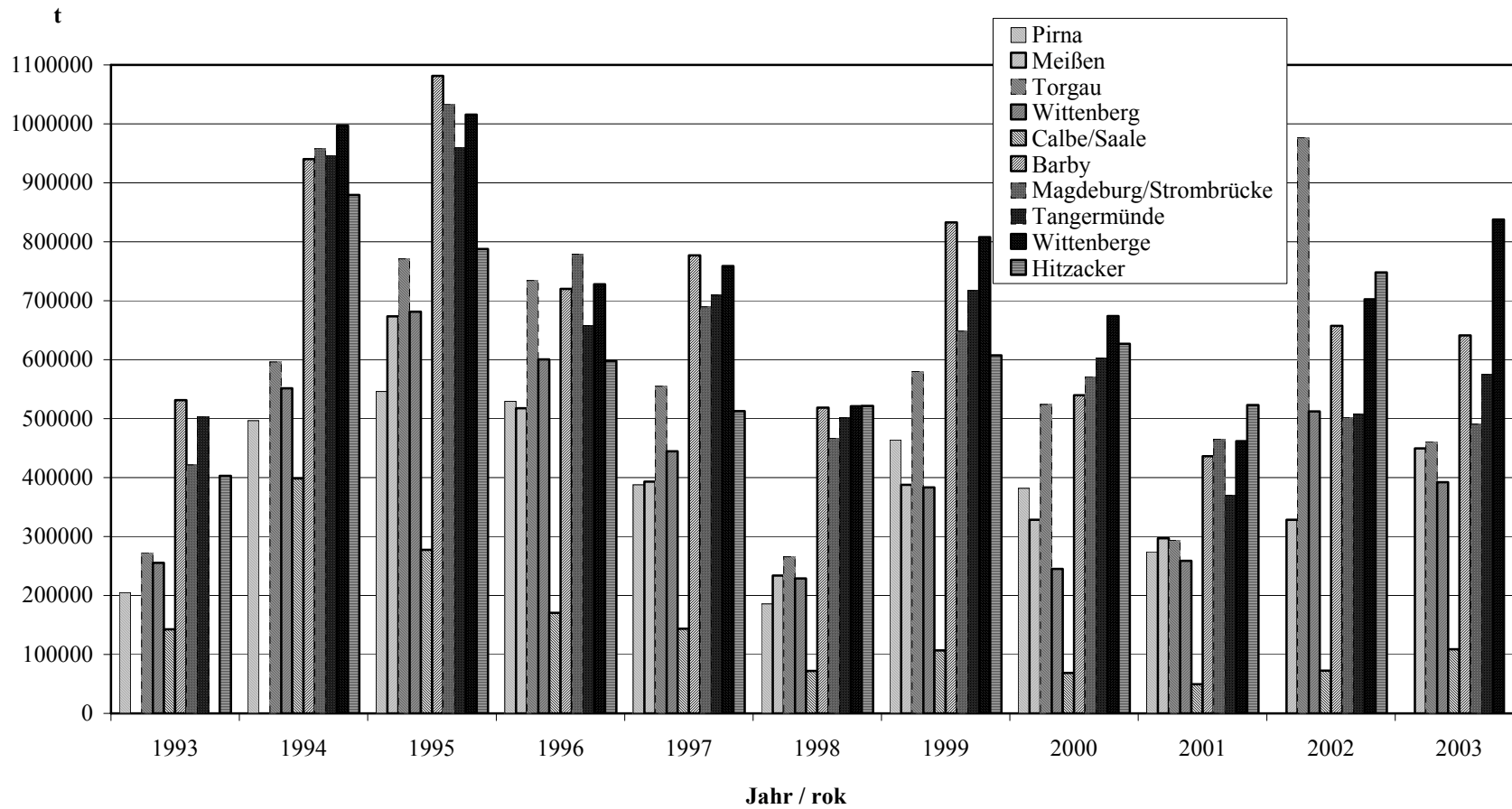
mg/l



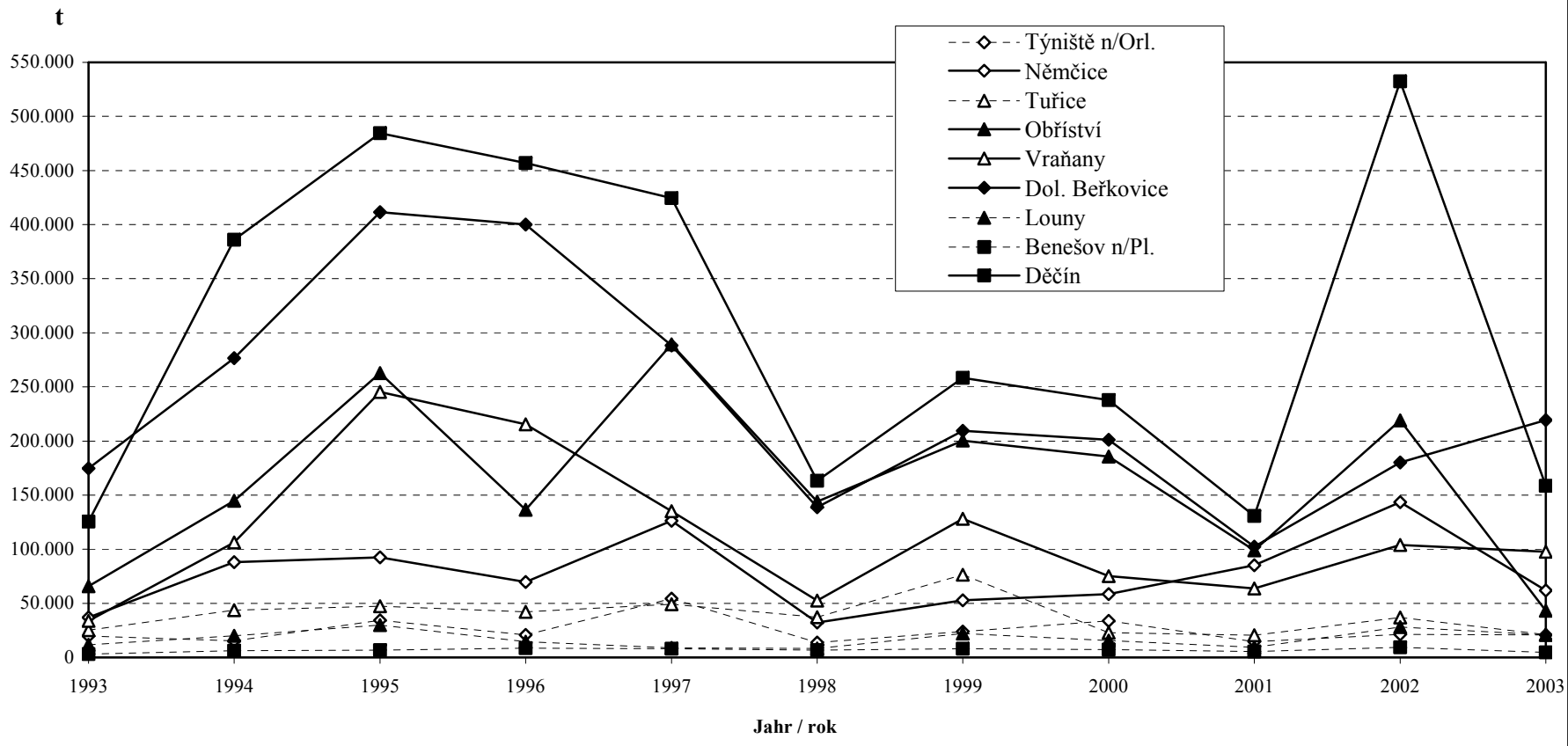
Jahresschwebstofffracht
Roční hodnota odtoku plavenin (G)
1993 - 2003



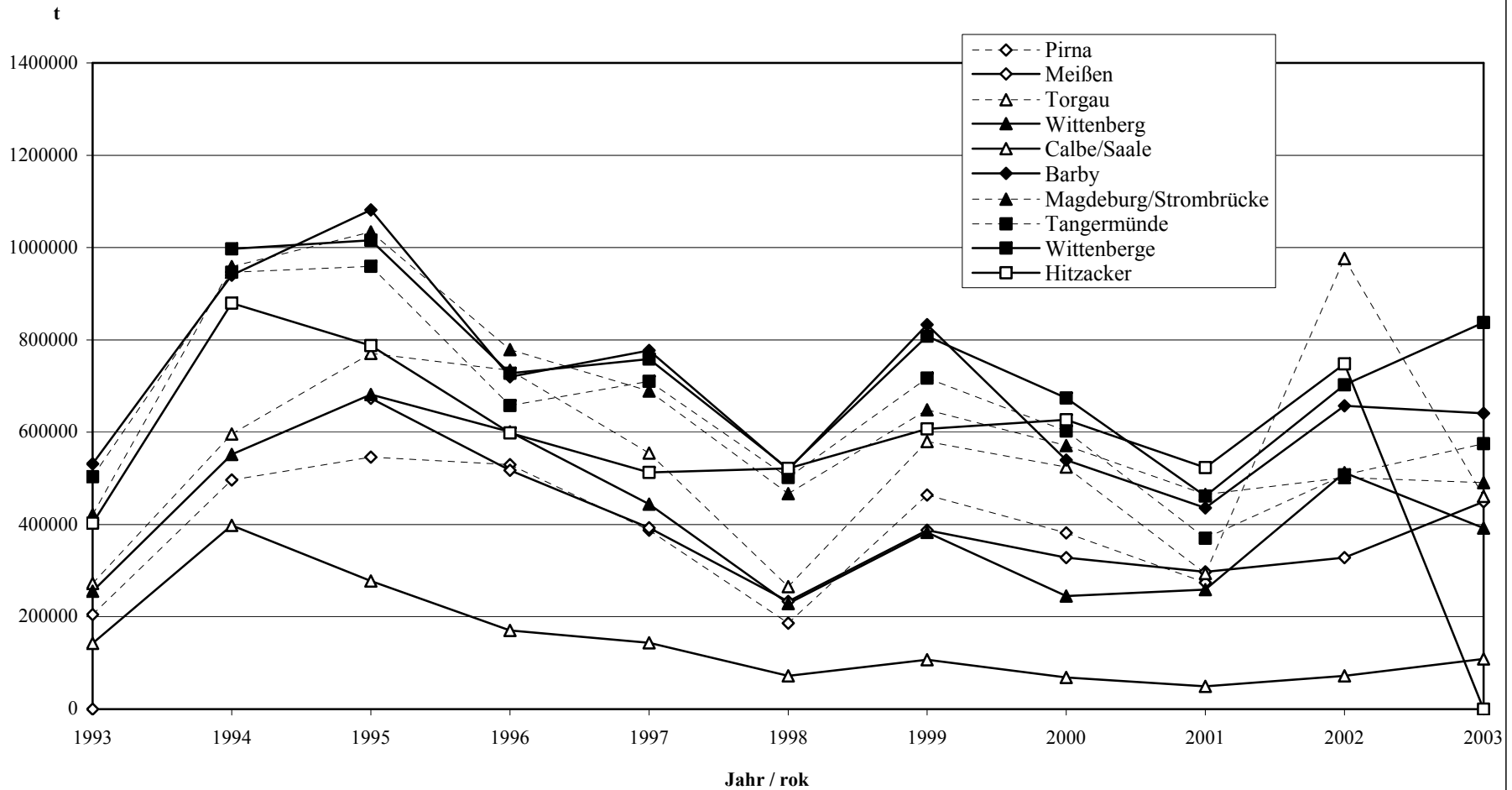
Jahresschwebstofffracht
Roční hodnota odtoku plavenin (G)
1993 - 2003



Jahresschwebstofffracht
Roční hodnota odtoku plavenin (G)
1993 - 2003



Jahresschwebstofffracht - Roční hodnota odtoku plavenin (G)
1993 - 2003



**Verlauf der mittleren Jahreschwebsstoffkonzentration
Rozložení průměrných ročních koncentrací plave nin (c)
1992 - 2003**

