

## IKSE/MKOL - Seminar zu den Ergebnissen der Bestandsaufnahme nach Artikel 5 WRRL



## Die Rolle der Nichtregierungsorganisationen

Michael Bender  
GRÜNE LIGA e.V.  
Bundeskontaktstelle Wasser  
Blockhaus Dresden, 3. + 4. März 2005

„Wasser ist keine übliche Handelsware, sondern ein ererbtes Gut, das geschützt, verteidigt und entsprechend behandelt werden muss.“

(Erwägungsgrundsatz 1 der Wasserrahmenrichtlinie)

## einige Kernpunkte bei der Umsetzung der Wasserrahmenrichtlinie

Verbindung von WRRL und Naturschutz

> Flussauen, Natura 2000

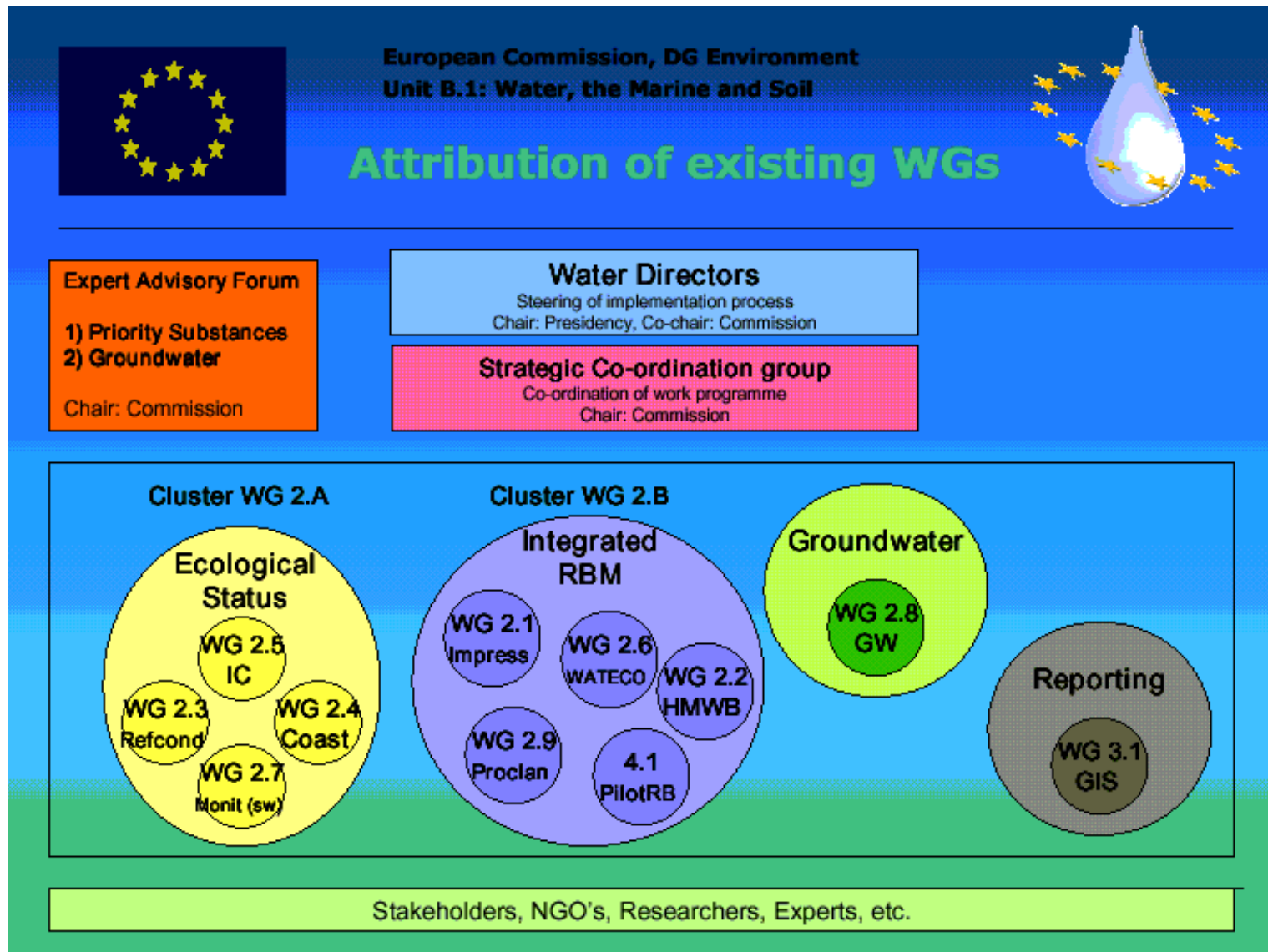
Verbindung von WRRL und Hochwasserschutz

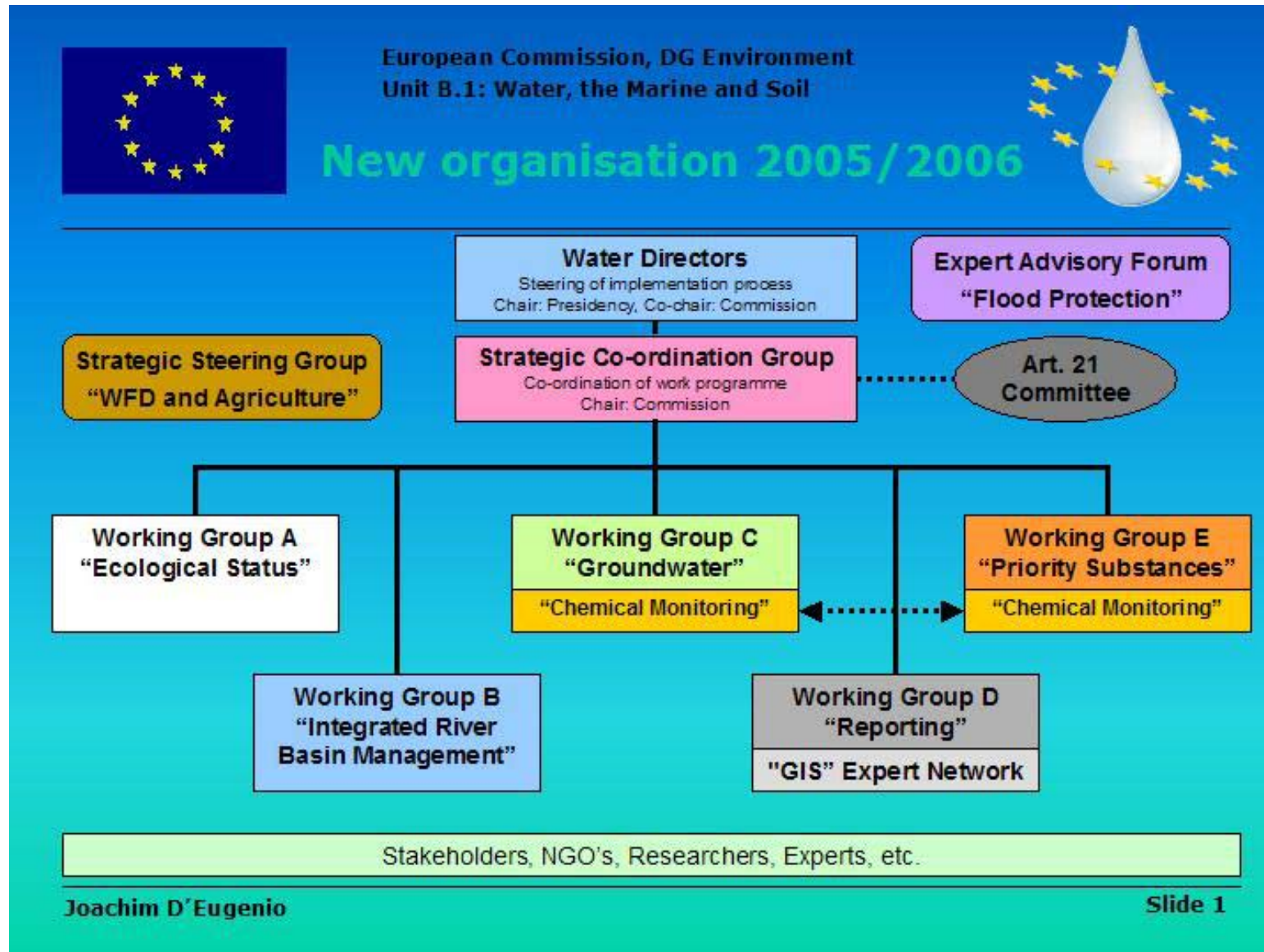
Abgleich WRRL und Landwirtschaft

> EU-Förderpolitik, gute fachliche Praxis

umfassende Öffentlichkeitsbeteiligung

Ausbau und Unterhaltung von Wasserstraßen





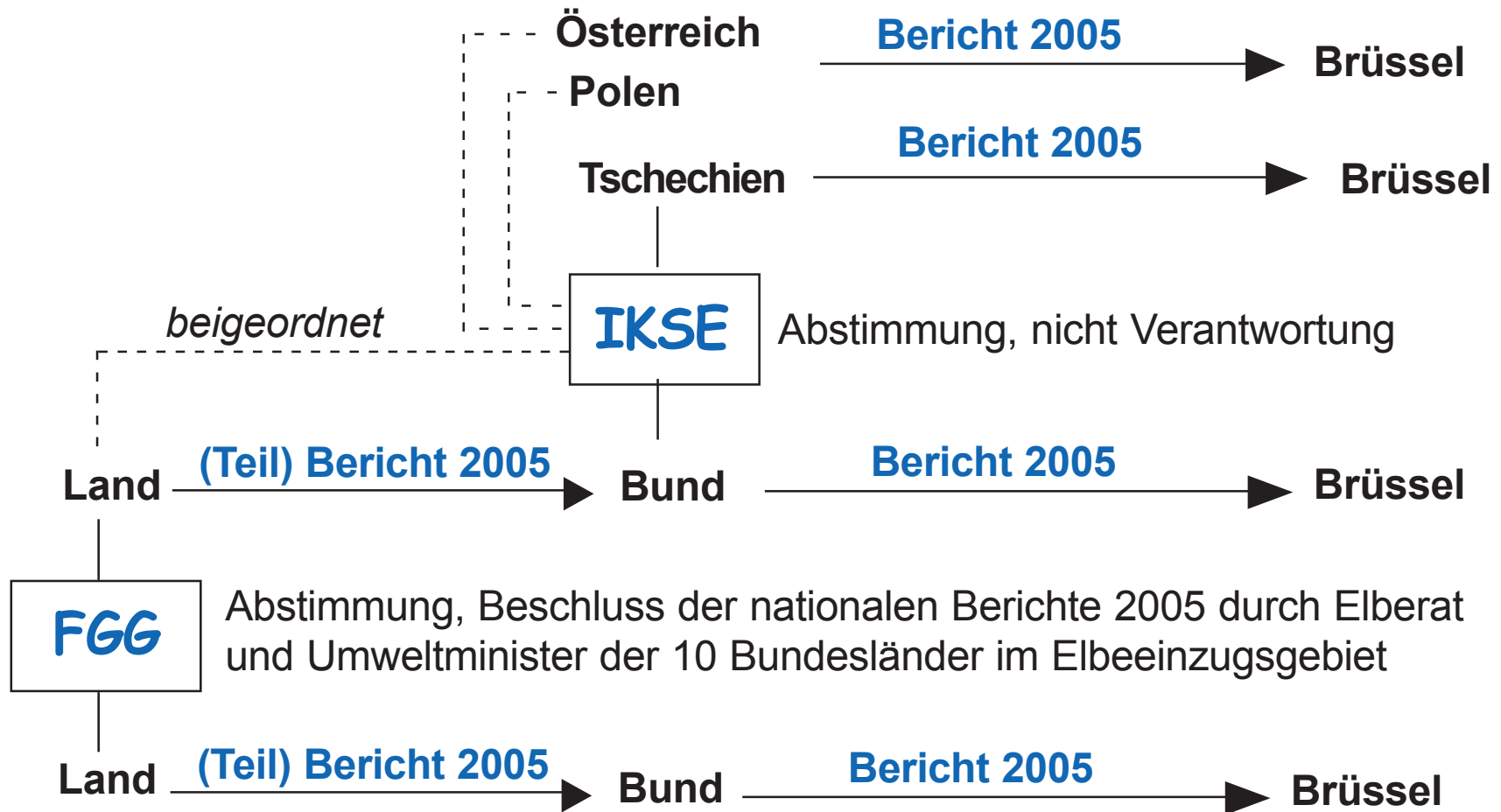


## Öffentlichkeitsbeteiligung sollte kleinräumiger organisiert werden, als auf Ebene der Flusseinzugsgebiete!



Karte: Stephan Gunkel / ERN

## Wasserrahmenrichtlinie an der Elbe



verändert nach Liebau (Ministerium für Landwirtschaft und Umwelt Sachsen-Anhalt, 2004)





Koordinierungsräume der Flussgebietseinheit Elbe

● ausgewählte Städte

Kartengrundlage:  
Länderarbeitsgemeinschaft Wasser (LAWA),  
Ministerium für Umwelt der tschechischen Republik,  
Umweltbundesamt (A),  
Bundesamt für Kartographie und Geodäsie (BKG)

Quelle: Umweltbundesamt, September 2004



## 1. Guter ökologischer Zustand

- Stoffretention
- Lebensraum

(die meisten heimischen Fischarten sind auf Auengewässer angewiesen – Laichzeit, Jugendstadien, Überwinterung)

## 2. Schutzziele in NATURA 2000-Gebieten

## 3. Erhaltungs- und Verbesserungsgebot für wasserabhängige Ökosysteme und Feuchtgebiete (Art. 1 WRRL)

Hauptursachen für die „Gefährdung der Zielerreichung“ im „Bericht 2005“ (deutschlandweit):

- Nährstoffbelastung (v.a. Landwirtschaft) und
- Gewässerstruktur (v.a. Querbauwerke)





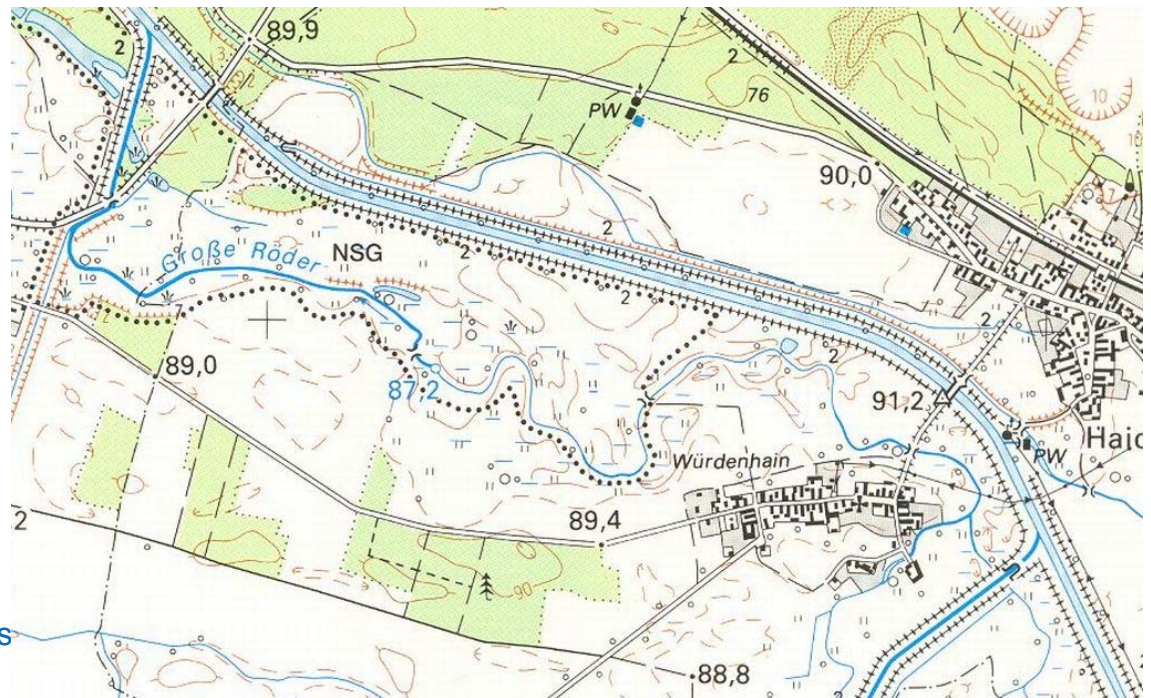
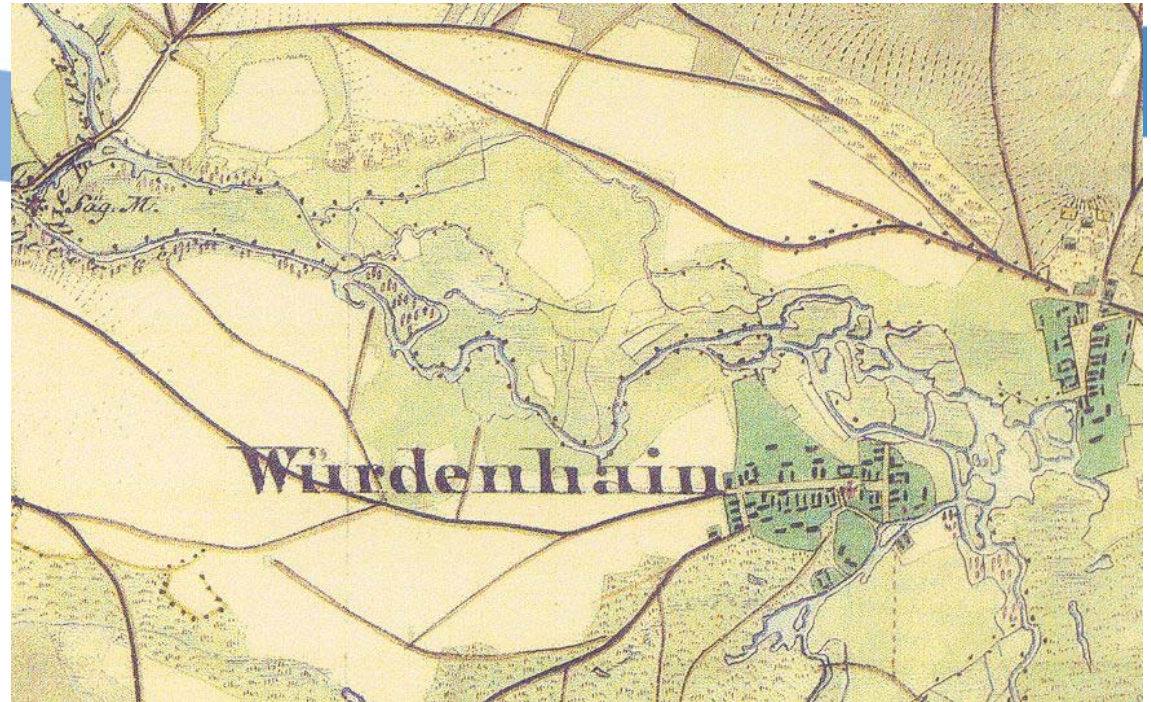
## Wo liegen im Referenzzustand die Grenzen des Wasserkörpers?

> Der Wasserkörper umfasst hier auch die Aue!

> Ohne jede Anbindung der Aue kann sich der Wasserkörper nicht im „guten Zustand“ befinden!

Schwarze Elster bei Würdenhain  
(Brandenburg), 1847 und 1994

IKSE/MKOL - Seminar zu den Ergebnissen der Bestands  
am 3. + 4. März 05 im Blockhaus Dresden





## DNR-Gesprächskreis Wasser

Im Umweltdachverband Deutscher Naturschutzring (DNR) koordiniert die GRÜNE LIGA die wasserbezogene Facharbeit der Verbände, insbesondere zu EU-Richtlinien und deren Umsetzung in deutsches Recht.



*Elbehochwasser 2002: Das Wasser strömt zwischen Dresden und Radebeul in einen alten Flußarm. Umweltverbände fordern seit langem, den Flüssen wo es möglich ist, mehr Raum zu geben. Dadurch könnten besiedelte Regionen besser geschützt werden.  
Foto: S. Gunkel*

### 7. WHG-Novelle

### LAWA-Musterverordnung

### Tochterrichtlinie GW-Schutz

### Artikelgesetz HWS

	Landeswassergesetz			Verordnung zur Umsetzung der Anhänge II und V der WRRL		
	Entwurf vorgelegt ?	Stellungnahmen der Umweltverbände ?	Inkrafttreten Landeswassergesetz am	Entwurf vorgelegt ?	Stellungnahmen der Umweltverbände ?	Verordnung inkraftgetreten am:
<b>Baden-Württemberg</b>	x	BUND/NABU	22.12.2003	x	BUND/NABU LNV	30.08.2004
<b>Bayern</b>	x	Bund Naturschutz LBV	24.07.2003	x	Bund Naturschutz	16.03.2004
<b>Berlin</b>	x	BLN, GRÜNE LIGA	x	BLN		16.09.2004
<b>Brandenburg</b>	x	Landesbüro	29.06.2004	-		24.08.2004
<b>Bremen</b>	x	GNUU	18.12.2003	?	?	24.02.2004
<b>Hamburg</b>	x	Keine Anhörung	04.02.2004	x	Keine Anhörung	09.07.2004
<b>Hessen</b>	x	Anhörung läuft		-		.....
<b>Mecklemburg-Vorpommern</b>	?			?	?	22.12.2003



	Landeswassergesetz			Verordnung zur Umsetzung der Anhänge II und V der WRRL		
	Entwurf vorgelegt ?	Stellungnahmen der Umwelt- verbände ?	Inkrafttreten Landeswasser- gesetz am:	Entwurf vorgelegt ?	Stellungnahmen der Umwelt- verbände ?	Verordnung inkraftgetreten am:
<b>Niedersachsen</b>	x	BUND	19.02.2004	x	Anhörung	03.08.2004
<b>Nordrhein- Westfalen</b>	(x) (2. Entwurf)	LNV		-		
<b>Rheinland- Pfalz</b>	x	BUND NABU	22.01.2004	-	NABU	10.11.2004
<b>Saarland</b>	x	BUND NABU	31.03.2004	x	NABU	17.09.2004
<b>Sachsen</b>	x	BUND NABU	24.06.2004	-	Anhörung	
<b>Sachsen-Anhalt</b>	x	Anhörung abgeschlossen				
<b>Schleswig-Holstein</b>	x	BUND NABU	18.06.2003	x	-	10.11.2003
<b>Thüringen</b>	?	BUND NABU GRÜNE LIGA	24.11.2003	x	BUND	29.04.2004

Der Erfolg der vorliegenden Richtlinie hängt von einer engen Zusammenarbeit und kohärenten Maßnahmen auf gemeinschaftlicher, einzelstaatlicher und lokaler Ebene ab. Genauso wichtig sind jedoch Information, Konsultation und Einbeziehung der Öffentlichkeit, einschließlich der Nutzer.

(Aus den Erwägungsgrundsätzen der Wasserrahmenrichtlinie)

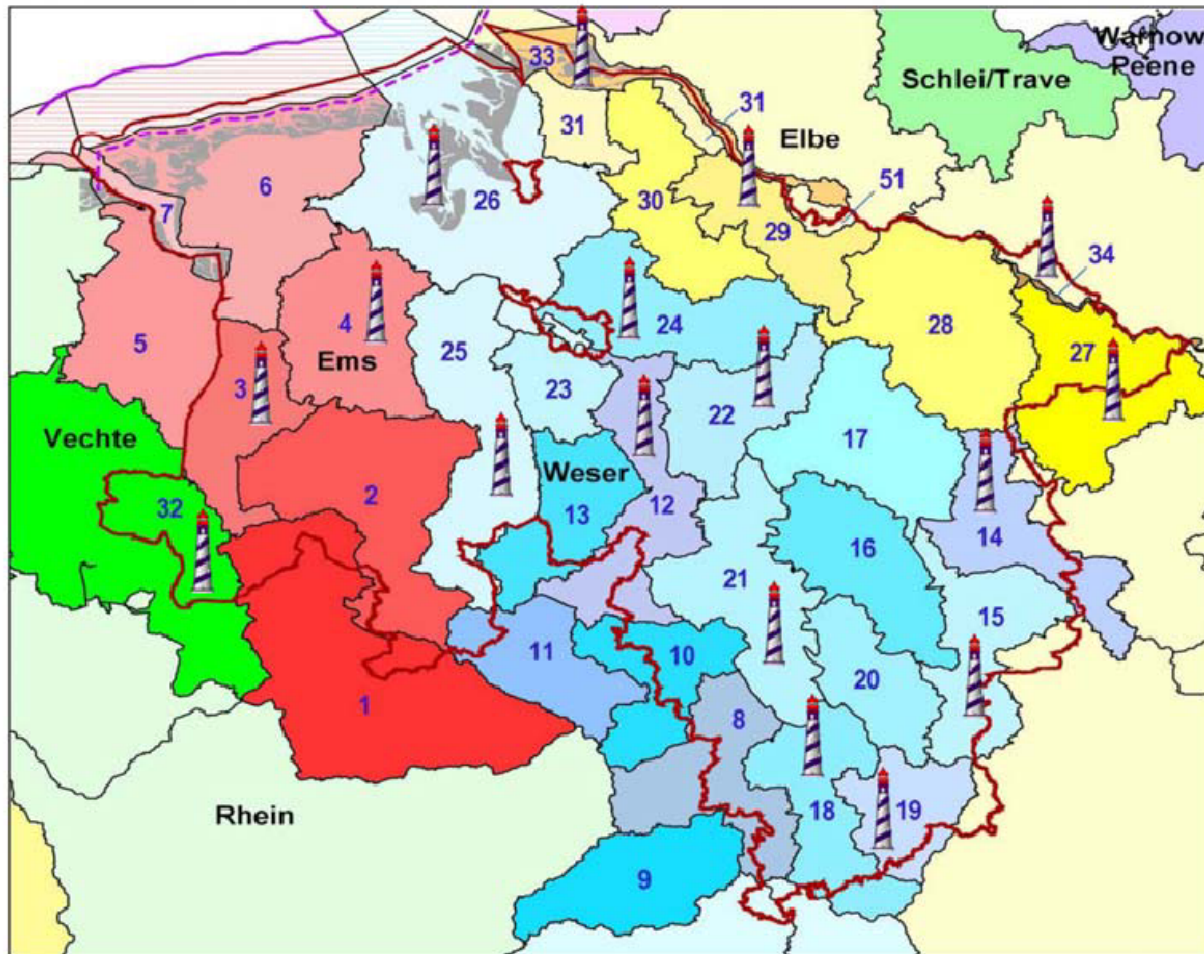
## Beteiligung auf Bearbeitungsgebietsebene in Schleswig-Holstein



# Wassernetz Niedersachsen

Kontakt und Büro:

Gerd Wach, c/o BUND, LV Niedersachsen



**EU-Bearbeitungsgebiete  
Niedersachsen**

□ EU-Bearbeitungs-  
gebiete (Version 30)  
— Landesgrenze

1. Obere Ems
2. Hase
3. Ems / Nordradde
4. Leda-Jümme
5. Niedere Ems
6. Untere Ems
7. Ems-Astuar
8. Weser / Nethe
9. Diemel
10. Weser / Emmer
11. Werre
12. Weser / Meerbach
13. Große Aue
14. Aller / Quelle
15. Oker
16. Fuhse / Wietze
17. Aller / Orte
18. Leine / Ilme
19. Rhume
20. Innerste
21. Leine / Westaue
22. Aller / Böhme
23. Weser / Ochtum
24. Wümme
25. Hunte
26. Unterweser
27. Jeetzel
28. Ilmenau
29. Este / Seeve
30. Oste
31. Untere Elbe
32. Vechte
33. Tidelbe
34. Mittlere Elbe
51. Moorburg / Seevekanal

verändert nach:



GRÜNE LIGA - Bundeskontaktstelle Wasser  
Michael Bender, wasser@grueneliga.de

IKSE/MKOL - Seminar zu den Ergebnissen der Bestandsaufnahme  
am 3. + 4. März 05 im Blockhaus Dresden





## AG Wasserrahmenrichtlinie der Brb. Umweltverbände





## Bürgerbeteiligung 1990: Die 1. Sitzung des Elberats konzentrierte sich auf die chemische Belastung

## Netzwerk „Flusslandschaften“



Das Netzwerk ist ein Bündnis vieler Initiativen mit dem Ziel, die Gestaltung der Flusslandschaften für das 21. Jahrhundert zu befördern.

Die Einzigartigkeit von Flüssen soll bewahrt und eine sinnvolle wirtschaftliche Nutzung der Gewässer und Uferzonen soll entwickelt werden.

*Außenminister Joschka Fischer zu Gast beim Treffen des „Netzwerk Flusslandschaften“ an der Elbe in Magdeburg. Hierbei sagte er Anfang August 2002 - noch vor der Hochwasserkatastrophe - zu, sich für eine neue Gewässerpolitik und für die Elbe einzusetzen. Foto: S. Gunkel*



## Handbücher



**bereits vergriffen!**

IKSE/MKOL - Seminar zu den Ergebnissen der Bestandsaufnahme  
am 3. + 4. März 05 im Blockhaus Dresden



GRÜNE LIGA - Bundeskontaktstelle Wasser  
Michael Bender, [wasser@grueneliga.de](mailto:wasser@grueneliga.de)



# WRRL Info Rundbrief jetzt auch in

## Tschechisch

## und

## Polnisch

### INFORMACE K RÁMCOVÉ SMĚRNICI O VODNÍ POLITICE EU GRÜNE LIGA e.V. Bundeskontaktstelle Wasser (spolkové kontaktní místo voda) 1. vydání – listopad 2004

#### POVODI LABE

Labe je s téměř 1.100 km délkou od pramenu v Krkonoších až k jeho ústí do Severního moře jednou z největších řek Střední Evropy. Mezi Sfékovem a Gestshachtem protéká v délce dobrých 600 km volně bez přehrad. Jeho povodí, rozléhající se na 356.954 km<sup>2</sup>, se nachází ze 34% v České republice a 66% v Německu, podíl Rakouska a Polska činí dohromady méně než 1%.

Koordinace činnosti ohledně prosazování RSV v oblasti povodí Labe se uskutečňuje v rámci **Mezinárodní komise pro ochranu Labe (MKOL/IKSE)**. Vznikla tak pracovní skupina Rámcové směrnice o vodě. Povodí Labe bylo vzhledem ke své rozloze rozčleněno celkem do deseti oblastí povodí (viz mapa). Vedení těchto jednotlivých částí podléhá vždy jednomu úřadu spolkové země, popř. České republiky. Jejich práce obnáší inventarizaci, zřízení monitoringových programů, či sestavení a odsouhlasení Plánu povodí a Programu opatření.

Informace o **kompetentních úřadech** a jejich úlohách jsou k dispozici od června roku 2004 pro německou a českou část Labe ([www.wrrl-info.de](http://www.wrrl-info.de) – Inventura). Na německé straně jsou za prosazování RSV zodpovědná ministerstva životního prostředí jednotlivých spolkových zemí jako kompetentní



Dílčí oblasti povodí Labe  
Spolkový úřad pro životní prostředí (UBA), Září 2004, posvězeno



úřady. Odborná práce je z větší části vykonávána odbornými úřady (zemskými). Spolkové země založily pro koordinaci jejich aktivit Společnost povodí Labe, která, stejně jako MKOL, má sídlo v Magdeburku. Na české straně spadá otázka kvality vod do působnosti Ministerstva pro životní prostředí, otázka kvantitativní a hospodářské s vodou pod Ministerstvo zemědělství. Státní vodohospodářské podniky (Povodí Labe, P. Plavky a P. Ohře), které provádějí odborné práce na regionální úrovni, a Komise pro plánování v oblasti vod, která tyto práce odsouhlasuje, jsou řízeny Ministerstvem zemědělství. Za Plány povodí, Programy opatření a část veřejnosti jsou spoluzodpovědné krajské úřady.

**Zpráva 2005** neboli charakterizace oblasti povodí Labe shrnuje úroveň A (hlavní oblast povodí Labe, měřítko mapy 1:1.400.000) a úroveň B (oblasti povodí, měřítko 1:500.000). V Německu budou vystaveny podklady na úrovni C – dílčích oblastí povodí. Zpráva 2005 má být 3. března 2005 schválena na Labské mezinárodní ministerské konferenci a následně představena veřejnosti.

Zatímco **účast veřejnosti** např. ve Šlesvicku-Holštýnsku již pokročila, v jiných spolkových zemích a také v České republice je stále v počátcích. Od konání Valné hromady MKOL v roce 2003 zaujímají zástupci ekologických sdružení nebo průmyslu a zemědělství status pozorovatele. Možnosti spolupůsobit také v pracovních skupinách MKOL se dosud chopily jen zástupci německých ekologických sdružení BUND, DUH, Zachraťte Labe, Eko-centrum Magdeburk (ÖZIM) a GRÜNE LIGA. Tobias Schäfer

**Informace k projektu**  
Tento leták je součástí projektu „Přeshraníční spolupráce ekologických sdružení při implementaci RSV“.  
Od 1. července 2004 vede GRÜNE LIGA Bundeskontaktstelle Wasser nový projekt podporovaný Spolkovým ministerstvem pro životní prostředí a Spolkovým úřadem pro ŽP (do května 2006). Cílem je **informovat a propojovat ekologická sdružení v přeshrančních oblastech povodí**, obzvláště na Gofe a Labi prostřednictvím četné výstřední informací materiálů a RSV německé, polské a české, seminálů k RSV a partnerů v Německu, Polsku a Česku a průběžnou aktualizaci webových stránek [www.wrrl-info.de](http://www.wrrl-info.de), na které budou uvedeny informace také v češtině a polštině.

### PIERWSZA ANALIZA DEFICYTÓW NA OBSZARACH DORZECZY – RAPORT 2005

Podstawom przyszłych planów gospodarki wodnej ma służyć Raport 2005, który jest obecnie przygotowywany. Raport przedstawia pierwszy opis jednostek rzecznych według Załącznika II Ramowej Dyrektywy Wodnej i będzie w marcu 2005 przedstawiony Komisji Europejskiej. W tym spisie stanu

#### Dyrektorzy UE ds. Wody: Raport 2005 powinien być dostępny publicznie

Dyrektorzy UE ds. Wody zdecydowali na posiedzeniu z 22/23 czerwca 2004 w Dublinie. Ze wyniki spisu stanu zasobów wodnych (Raport 2005) powinny być dostępne dla opinii publicznej. W dokumente „principles and communication of results of the first analysis under the Water Framework Directive” uzgodniono następujące zasady:

1. Procesy oraz wyniki analizy powinny być przejrzyste i zrozumiałe, przy czym wszystkie wykorzystane w analizie dane i informacje powinny być także podane do publicznej wiadomości.
2. Analiza ma służyć rozwinięciu sieci ukierunkowanego nadzorowania, które nie ma przedstawiać klasyfikacji stanu wody.
3. Proszę posłużyć się tymi wynikami, by uzgodnić odpowiednie działania dla następnego etapu procesu planowania oraz ustalić priorytetowe zadania (niektóre zadania, że podane wyniki są przewidywanym szacunkiem).
4. Należy się zatroszczyć by podstawowe elementy (jak możliwy scenariusz wydarzeń albo identyfikacja znaczące zmieniowych zmiennych) były określone w uzgodniony sposób.
5. Niewyjasniane dane nie są wyłączeniem. Należy pokazać, że nieleżąca możliwość została zrealizowana oraz zrobić analizę niedopatek i opisać podjęte działania, dzięki którym uchybienia powinny być usunięte.

Wersja angielska z najdużej się na stronie [www.wrrl-info.de](http://www.wrrl-info.de) + Bestandsaufnahme jako download.

#### DZIAŁALNOŚĆ EEB W POLITYCE WODNEJ UE

Anglojęzyczna broszura „Tips and Tricks” for Water Framework Directive Implementation proponuje tym, którzy chcą zaangażować się w proces wdrażania Ramowej Dyrektywy Wodnej, dobre rozważanie oraz ciekawe sugestie dla dalszej pracy. Na 65 stronach jest w sposób zrozumiały wythumaczone, co niesie z sobą dyrektywa ze strony organizacji ekologicznych. Autorzy tłumaczą także treść i myśli przewodnią CIS (Common Implementation Strategy) wdrażania dyrektywy oraz ukazują aspekty, które zasługują na szczególną uwagę organizacji ekologicznych.

EEBWWF (Hrsg.) „Tips and Tricks” for Water Framework Directive Implementation – A resource document for environmental NGOs on the EU guidance for the implementation of the Water Framework Directive. Opracowane przez Stefana Scheuera i Eve Royo-Geibert. Bruksela 2004. Download na stronie [www.eeb.org](http://www.eeb.org)



Ten newsletter jest częścią projektu „międzynarodowa sieć współpracy NGO i Ramowej Dyrektywy Wodnej”. Projekt jest wspierany finansowo przez niemieckie Ministerstwo Środowiska (Bundesministerium für Umwelt, Naturschutz und Verbraucherschutz). Wspierający nie ponosi odpowiedzialności za treść oraz poprawność informacji, jak i za zachowanie poszanowania osób trzecich. Reprezentowane stanowisko nie musi być zgodne ze stanowiskiem wspierającego.



zasobów wodnych kraje członkowskie opisują oraz przyporządkowują swoje „obiekty wodne” do jednolitych typów wód. W raporcie będzie także opisany stan oraz przyczyny zanieczyszczeń wód, nastąpi także oszacowanie obecnych możliwości osiągnięcia założeń Ramowej Dyrektywy Wodnej. Dotyczy to także zbiorników wód podziemnych. Do tego dochodzi także tymczasowa identyfikacja sztucznych i silnie zmienionych akwenów.

Raport 2005 dzieli się na płaszczyznę A (całość obszaru dorzecza), B (regiony koordynacyjne) oraz płaszczyznę C (obszary robocze). Dla organizacji ekologicznych płaszczyznę A i B są mało istotne, gdyż zawarte w nich informacje są z reguły zbyt ogólne, aby móc zastosować je w pracy w terenie. W tym zakresie poziom C dostarcza istotnych szczegółów dla dalszej pracy, które nie będą przedstawiane w Brukseli.

Całość Raportu 2005 ukazuje wielość niedoborów. Między innymi także luki informacyjne oraz deficyt monitoringu, gdzie będzie uložony scenariusz „worst-case”. Ważnym byłoby dokładniejsze zastanowienie się, dlaczego niektóre części zlewniska nie mogą osiągnąć dobrego stanu. Wyszczególnienie jednego z czynników.

Część raportu jest już dostępna w Internecie na stronie [www.wrrl-info.de](http://www.wrrl-info.de) + Bestandsaufnahme. Jeżeli informacji nie będzie można znaleźć na tej stronie, proszę wtedy pytać w odpowiednim urzędzie, kiedy Raport 2005 będzie opublikowany.

Michael Bender

Water Working Group przy EEB troszczy się poprzez kontakt internetowy oraz co półroczne spotkania o intensywną wymianę informacji o polityce wodnej UE. Dalsze informacje oraz dokumenty znajdziecie Państwo na stronie [www.eeb.org/activities/water/main.htm](http://www.eeb.org/activities/water/main.htm).

**KONTAKT/IMPRESUM**  
GRÜNE LIGA e.V.  
Michael Bender  
Frenzauer Allee 230  
10405 Berlin  
Tel: +49 / 30 / 44 33 91 44 Fax: -33  
E-Mail: [wasser@grueneliga.de](mailto:wasser@grueneliga.de)  
Internet: [www.wrrl-info.de](http://www.wrrl-info.de)  
Redakcja: Tobias Schäfer, Michael Bender  
Tłumaczenie: Alicja Skłodowska  
Pierwsze wydanie, listopad 2004 - Nakład 500 sztuk

GRÜNE LIGA e.V. - Informationen zur EU-Wasserrahmenrichtlinie - Microsoft Internet Explorer

Datei Bearbeiten Ansicht Favoriten Extras ?

Zurück Suchen Favoriten Medien

Adresse <http://www.wrrl-info.de/site.php4?navione=partizipation&navitwo=gebiete Foren&content=gebiete Foren> Wechseln zu Links >>



**Informationen zur EU-Wasserrahmenrichtlinie**

- +Home
- +WRRL-Einführung
- +Unsere Angebote
- +News und Termine
- +Gesetze
- +Partizipation
  - Best Practice
  - Lokale Agenda
  - Gebietsforen >>>**
- +Oberflächengewässer
- +Gewässernutzung
- +Ökonomische Aspekte
- +Grundwasser
- +Prioritäre Stoffe
- +EU-Arbeitsgruppen
- +LAWA-Arbeitsgruppen

### Gebietsforen

- [Funktion der Gebietsforen](#)
- [Gebietsforen in Nordrhein-Westfalen](#)
- [Gebietsforen in Schleswig-Holstein](#)

#### Funktion der Gebietsforen

Die Gebietsforen sind ein Instrument zur Realisierung der - in der Richtlinie geforderten - umfassenden Öffentlichkeitsbeteiligung während deren Umsetzung. In Gebietsforen finden sich auf der Ebene der Bearbeitungsgebiete zu beteiligende und betroffene Institutionen und Organisationen zusammen. Zweck der Foren ist die frühzeitige Einbindung der Gebietskörperschaften sowie der unterschiedlichen Interessenvertretungen und Betroffenen in den regionalen Bearbeitungsprozess.

Die Bundesländer Nordrhein-Westfalen und Schleswig-Holstein sind federführend bei der Bildung der Gebietsforen.

<<



## Projektbüro im Keller



