

Fotodokumentace povodně

v srpnu 2002

v povodí Labe

Fotodokumentace – přehled:

	strana
F 1 – F 30: Povodí Vltavy	165
F 31 – F 51: Labe na českém území	175
F 52 – F 54: Příklady poškození vodoměrných stanic na českém území	182
F 55 – F 63: Labe od státní hranice po soutok s Černým Halštrovem	183
F 64 – F 71: Východní část Krušných hor	186
F 72 – F 74: Východní část Krušných hor - příklady poškození vodoměrných stanic	189
F 75 – F 89: Labe od soutoku s Černým Halštrovem po soutok s Havalou	190
F 90 – F 104: Povodí Mulde	195
F 105 – F 109: Povodí Havoly	200
F 110 – F 126: Labe od soutoku s Havalou po jez Geesthacht	202



F 1

VD Lipno I (309,5 mil. m³), bezpečnostní přeliv (320 m³.s⁻¹), 13. 8. 2002, Vltava

Talsperre Lipno I, (309,5 Mio. m³), Hochwasserüberlauf (320 m³/s), 13.08.2002, Moldau

Autor: Povodí Vltavy, s. p.

F 2

Český Krumlov, 13. 8. 2002, Vltava

Český Krumlov (Krumau), 13.08.2002, Moldau

Autor: Povodí Vltavy, s. p.



F 3

VD Římov (33,6 mil. m³), bezpečnostní přeliv (473 m³.s⁻¹), 13. 8. 2002, Malše

Talsperre Římov (33,6 Mio. m³), Hochwasserüberlauf (473 m³/s), 13.08.2002, Malše

Autor: Povodí Vltavy, s. p.



F 4

Stará Hlína, rybník Rožmberk,
14. 8. 2002, 13:57 hod., Lužnice

Gemeinde Stará Hlína, Fisch-
teich Rožmberk, 14.08.2002,
13.57 Uhr, Lainsitz

Autor: M. Raudenský

F 5

Veselí nad Lužnicí, 14. 8. 2002,
14:09 hod., Lužnice

Veselí nad Lužnicí, 14.08.2002,
14.09 Uhr, Lainsitz

Autor: M. Raudenský



F 6

Zvíkovské Podhradí, 14. 8.
2002, 14:38 hod., soutok Vltavy
s Otavou (vlevo)

Gemeinde Zvíkovské Podhradí
mit der Burg Zvíkov, 14.08.2002,
14.38 Uhr, Mündung der Otava
(links) in die Moldau

Autor: M. Raudenský



F 7

Zámek Orlík nad Vltavou,
14. 8. 2002, 14:42 hod.

Schloss Orlík an der Moldau,
14.08.2002, 14.42 Uhr

Autor: M. Raudenský

F 8

Žďákovský most, 14. 8. 2002,
14:41 hod., Vltava

Brücke „Žďákovský most“,
14.08.2002, 14.41 Uhr, Moldau

Autor: M. Raudenský



F 9

VD Orlík (716,5 mil. m³),
14. 8. 2002, 14:46 hod., Vltava,
maximální odtok 3 100 m³·s⁻¹,
maximální přítok 3 900 m³·s⁻¹

Talsperre Orlík (716,5 Mio. m³),
14.08.2002, 14.46 Uhr, Moldau,
der maximale Abfluss
3100 m³/s, der höchste Zufluss
3900 m³/s

Autor M. Raudenský



F 10

VD Slapy (269,3 mil. m³), bezpečnostní přeliv (3150 m³.s⁻¹), 14. 8. 2002, Vltava

Talsperre Slapy (269,3 Mio. m³), Hochwasserüberlauf (3150 m³/s), 14.08.2002, Moldau

Autor: Povodí Vltavy, s. p.

F 11

VD Kamýk (13,0 Mio. m³), Vltava

Talsperre Kamýk (13,0 Mio. m³), Moldau

Autor: Povodí Vltavy, s. p.



F 12

VD Hracholusky (41,9 Mio. m³), šachtový přeliv ve funkci, Mže

Talsperre Hracholusky (41,9 Mio. m³), Schachtüberlauf in Betrieb, Mže

Autor: Povodí Vltavy, s. p.



F 13

Beroun, 14. 8. 2002, 16:49, hod.
Berounka

Stadt Beroun, 14.08.2002,
16.49 Uhr, Berounka

Autor: M. Raudenský

F 14

Lety u Dobřichovic, 14. 8. 2002,
16:52 hod., Berounka

Ortschaft Lety bei Dobřichovice,
14.08.2002, 16.52 Uhr, Berounka

Autor: M. Raudenský



F 15

Praha-Radotín, skleníky,
14. 8. 2002, 16:39 hod.,
Berounka

Prag-Radotín, Gewächshäuser,
14.08.2002, 16.39 Uhr,
Berounka

Autor: M. Raudenský



F 16

Lahovice, soutok Vltavy a Berounky, 14. 8. 2002, 15:04 hod., Berounka

Gemeinde Lahovice, Mündung der Berounka in die Moldau, 14.08.2002, 15.04 Uhr, Berounka

Autor: M. Raudenský

F 17

Praha-Radotín, 14. 8. 2002, 15:03 hod., soutok Vltavy a Berounky

Prag-Radotín, 14.08.2002, 15.03 Uhr, Mündung der Berounka in die Moldau

Autor: M. Raudenský



F 18

Praha, Barrandovský most, 14. 8. 2002, 16:37 hod., soutok Vltavy a Berounky

Prag, Brücke „Barrandovský most“, 14.08.2002, 16.37 Uhr, Mündung der Berounka in die Moldau

Autor: M. Raudenský





F 19

Praha, Národní divadlo a Střelecký ostrov, 14. 8. 2002, 15:07 hod., Vltava

Prager Nationaltheater und Insel „Střelecký ostrov“, 14.08.2002, 15.07 Uhr, Moldau

Autor: M. Raudenský

F 20

Praha, Karlův most a Malá strana, 14. 8. 2002, 16:35 hod., Vltava

Prag, Karlsbrücke und Kleinseite, 14.08.2002, 16.35 Uhr, Moldau

Autor: M. Raudenský



F 21

Praha, vorová propust, vpravo Národní divadlo, vlevo Hradčany, Vltava

Prag, Floßdurchlass, rechts Nationaltheater, links Hradschin, Moldau

Autor: Povodí Vltavy, s. p.



F 22

Praha, mobilní protipovodňová stěna, Vltava

Prag, mobile Hochwasser-schutzwand, Moldau

Autor: L. Elleder

F 23

Praha-Holešovice, Libeňský most, 14. 8. 2002, 15:10 hod., Vltava

Prag-Holešovice, Brücke „Libeňský most“, 14.08.2002, 15.10 Uhr, Moldau

Autor: M. Raudenský



F 24

Praha-Trója, ZOO a Císařský ostrov, 14. 8. 2002, 15:12 hod., Vltava

Prag-Trója, Zoo und Insel „Císařský ostrov“, 14.08.2002, 15.12 Uhr, Moldau

Autor: M. Raudenský



F 25

Praha, ÚČOV před zaplavením,
13. 8. 2002, Vltava

Prag, Zentrale Kläranlage vor
der Überflutung, 13.08.2002,
Moldau

Autor: Z. Kalinová

F 26

Praha-Bubeneč, ÚČOV po za-
plavení, 14. 8.2002, 16:20 hod.,
Vltava

Prag-Bubeneč, Zentrale Kläran-
lage Prag nach der Überflutung,
14.08.2002, 16.20 Uhr, Moldau

Autor: M. Raudenský



F 27

Větrušice, rozlivy Vltavy k Nové
Vsi, 14. 8. 2002, 15:25 hod.,
Vltava pod Prahou

Ortschaft Větrušice, Ausuferun-
gen der Moldau bis nach Nová
Ves, 14.08.2002, 15.25 Uhr,
Moldau unterhalb von Prag

Autor: M. Raudenský





F 28

Vodní elektrárna Dolany, zatopený jez, Vltava pod Prahou

Wasserkraftwerk Dolany, überflutete Staustufe, Moldau unterhalb von Prag

Autor: Povodí Vltavy, s. p.

F 29

Dědibaby, rozliv Vltavy, 14. 8. 2002, 16:13 hod., Vltava pod Prahou

Dědibaby, die ausgeuferte Moldau, 14.08.2002, 16.13 Uhr, Moldau unterhalb von Prag

Autor: M. Raudenský



F 30

Vraňany, zatopený jez, 16. 8. 2002, Vltava pod Prahou

Vraňany, überflutete Staustufe, 16.08.2002, Moldau unterhalb von Prag

Autor: A. Prange



F 31

Spolana Neratovice, 14. 8. 2002,
15:23 hod., Labe nad Mělníkem

Chemiebetrieb Spolana Nerato-
vice, 14.08.2002, 15.23 Uhr,
Elbe oberhalb von Mělník

Autor: M. Raudenský

F 32

Mělník, soutok Labe (vlevo)
a Vltavy (uprostřed) 16. 8. 2002,
vpravo Vltavský průplav s pla-
vební komorou Hořín, povodeň
zde kulminovala 15. 8. 2002

Mělník, Mündung der Moldau
(Mitte) in die Elbe (links),
16.08.2002, rechts der Moldau-
schiffahrtskanal mit der Schlei-
senanlage Hořín, Hochwasser-
scheitel war am 15.08.2002

Autor: A. Prange



F 33

Úpor, rozlivy u soutoku Labe
s Vltavou, 14. 8. 2002,
15:26 hod.

Úpor, Ausuferungen im Bereich
der Mündung der Moldau in die
Elbe, 14.08.2002, 15.26 Uhr

Autor: M. Raudenský



F 34

Hořín u soutoku Labe a Vltavy,
16. 8. 2002, 15:15 hod.

Gemeinde Hořín im Bereich der
Mündung der Moldau in die
Elbe, 16.08.2002, 15.15 Uhr

Autor: M. Raudenský

F 35

Horní Počaply, Elektrárna Mělník,
16. 8. 2002, 16:21 hod.,
Labe

Ortschaft Horní Počaply, Kraft-
werk Mělník, 16.08.2002,
16.21 Uhr, Elbe

Autor: M. Raudenský



F 36

Štětí, 14. 8. 2002, 15:36 hod.,
Labe

Stadt Štětí, 14.08.2002,
15.36 Uhr, Elbe

Autor: M. Raudenský



F 37

Štětí, zdymadlo, Labe

Štětí, Staustufe, Elbe

Autor: Povodí Labe, s. p.

F 38

Křešice u Litoměřic, 16. 8. 2002,
16:14 hod., Labe

Ortschaft Křešice bei Litoměřice,
16.08.2002, 16.14 Uhr, Elbe

Autor: M. Raudenský



F 39

Počaply u Terezína,
16. 8. 2002, 15:30 hod., Labe

Gemeinde Počaply bei Terezín,
16.08.2002, 15.30 Uhr, Elbe

Autor: M. Raudenský



F 40

Terezín, 16. 8. 2002, 15:32 hod.,
soutok Labe a Ohře

Terezín (Theresienstadt),
16.08.2002, 15.32 Uhr, Mündung
der Eger in die Elbe

Autor: M. Raudenský

F 41

Terezín, Malá pevnost,
16. 8. 2002, 15:37 hod., soutok
Labe a Ohře

Terezín, Kleine Festung,
16.08.2002, 15.37 Uhr, Mündung
der Eger in die Elbe

Autor: M. Raudenský



F 42

Terezín, 16. 8. 2002, 15:37 hod.,
soutok Labe a Ohře

Terezín, 16.08.2002, 15.37 Uhr,
Mündung der Eger in die Elbe

Autor: M. Raudenský



F 43

Terezín, 16. 8. 2002, 15:32 hod.,
soutok Labe a Ohře

Terezín, 16.08.2002, 15.32 Uhr,
Mündung der Eger in die Elbe

Autor: M. Raudenský

F 44

Lovosice, 16. 8. 2002,
15:41 hod., Labe

Stadt Lovosice, 16.08.2002,
15.41 Uhr, Elbe

Autor: M. Raudenský



F 45

Lovosice, Lovochemie,
16. 8. 2002, 15:40 hod., Labe

Lovosice, Chemiebetrieb Lovo-
chemie, 16.08.2002, 15.40 Uhr,
Labe

Autor: M. Raudenský



F 46

Ústí n. L., zdymadlo Střekov,
16. 8. 2002, Labe

Ústí n. L. (Aussig), Staustufe
Střekov, 16.08.2002, Elbe

Autor: A. Prange

F 47

Ústí n. L., kulminace povodně,
16. 8. 2002, Labe

Stadtlage Ústí n. L., Durchgang
des Hochwasserscheitels,
16.08.2002, Elbe

Autor: A. Prange



F 48

Ústí n. L., 16. 8. 2002,
15:51 hod., Labe

Ústí n. L., 16.08.2002, 15.51
Uhr, Elbe

Autor: M. Raudenský



F 49

Ústí n. L., Neštětice
16. 8. 2002, 16:03 hod., Labe

Ústí n. L., Neštětice,
16.08.2002, 16.03 Uhr, Elbe

Autor: M. Raudenský

F 50

Děčín, 16. 8. 2002, 15:55 hod.,
Labe

Děčín (Tetschen), 16.08.2002,
15.55 Uhr, Elbe

Autor: M. Raudenský



F 51

Hřensko, 16. 8. 2002, soutok řek
Labe a Kamenice

Hřensko, 16.08.2002, Mündung
der Kamenice in die Elbe

Autor: A. Prange





F 52

Ždírec, Úslava

Pegel Ždírec, Úslava

Autor: V. Vrátník



F 53

Vraňany, Vltava

Pegel Vraňany, Moldau

Autor: J. Bucek



F 54

Mělník, Labe

Pegel Mělník, Elbe

Autor: J. Bucek



F 55

Schmilka, überflutete Wassergütemessstation (Bildmitte), 16.08.2002, Elbe

Schmilka, zaplavená měřicí stanice jakosti vody (uprostřed), 16. 8. 2002, Labe

Autor: A. Prange

F 56

Schloss Pillnitz bei Dresden am 16.08.2002, Hochwasserscheitel am 17.08.2002, Elbe

Zámek Pillnitz u Drážďan, 16. 8. 2002, kulminace povodně 17. 8. 2002, Labe

Autor: A. Prange



F 57

Dresden-Tolkewitz, überflutetes Wasserwerk (rechts unten), 16.08.2002, Hochwasserscheitel am 17.08.2002, Elbe

Drážďany-Tolkewitz, zaplavená vodárna (vpravo dole), 16. 8. 2002, kulminace povodně 17. 8. 2002, Labe

Autor: A. Prange





F 58

Dresden, Durchgang des Hochwasserscheitels, 17.08. 2002, Elbe

Drážďany, kulminace povodně, 17. 8. 2002, Labe

Autor: DDP

F 59

Dresden, Flutrinne Ostragehege (links) und mit Flutrinne Kaditz (rechts oben), 16.08.2002, Elbe

Drážďany, odlehčovací kanály Ostragehege (vlevo) a Kaditz (vpravo nahoře), 16. 8. 2002, Labe

Autor: A. Prange



F 60

Meißen, 16.08.2002
Elbe (Vordergrund), Hochwasserscheitel am 17.08.2002
Triebisch (links), Hochwasserscheitel der Triebisch am 14.08.2002

Míšeň, 16. 8. 2002
Labe (v popředí), kulminace 17. 8. 2002

Triebisch (vlevo), kulminace 14. 8. 2002

Autor: A. Prange



F 61

Meißen, Überflutete Kläranlage,
16.08.2002, Elbe

Míšeň, zaplavená ČOV,
16. 8. 2002, Labe

Autor: A. Prange



F 62

Deichbruch bei Dautzschen
(unterhalb von Torgau) am
18.08.2002, Elbe

Protržená ochranná hráz u obce
Dautzschen (pod městem
Torgau), 18. 8. 2002, Labe

Autor: DDP



F 63

Überschwemmungsgebiet der Elbe (am linken oberen Rand) im Mündungsbereich der Schwarzen Elster (im Vordergrund hinter dem beschädigten Deich) am 25. 08. 2002, Hochwasserscheitel am 18.08.2002

Záplavové území Labe (na levém horním okraji) na soutoku s Černým Halštrovem (v popředí za poškozenou ochrannou hrází) 25. 8. 2002, kulminace povodně 18. 8. 2002

Autor: M. Simon

F 64

Bruch des Dammes des Hochwasserrückhaltebeckens in der Prießnitz (Nebenfluss der Müglitz) oberhalb von Glashütte (Osterzgebirge) am 12.08.2002 um 16.30 Uhr, ca. 50 000 m³ Inhalt

Protržená hráz retenční nádrže na toku Prießnitz (přítok řeky Müglitz) nad městem Glashütte (východní část Krušných hor) 12. 8. 2002, 16:30, objem cca 50 000 m³

Autor: M. Simon



F 65

Die Müglitz bei Schlottwitz
Tok Müglitz u obce Schlottwitz

Autor: Landestalsperrenverwaltung des Freistaates Sachsen



F 66

Ortslage Mühlbach, 17.08.2002,
Müglitz

Obec Mühlbach, 17. 8. 2002,
Müglitz

*Autor: Landestalsperrenver-
waltung des Freistaates
Sachsen*

F 67

Ortslage Wesenstein,
18.08.2002, Müglitz

Obec Wesenstein, 18. 8. 2002,
Müglitz

*Autor: Landestalsperrenver-
waltung des Freistaates
Sachsen*



F 68

Talsperre Klingenberg
(16,4 Mio. m³) im Osterzgebirge,
Hochwasserüberlauf (170 m³/s)
und Rückstau bis zum Mauerfuß,
13.08.2002, Wilde Weißeritz

VD Klingenberg (16,4 mil. m³) ve
východní části Krušných hor,
bezpečnostní přeliv (170 m³.s⁻¹) a
zpětné vzdutí k patě hráze, 13.8.
2002, Divoká Bystrice

*Autor: Landestalsperrenver-
waltung des Freistaates
Sachsen*





F 69

Rote Weißeritz bei Kipsdorf

Tok Rote Weißeritz u Kipsdorfu

Autor: Landestalsperrenverwaltung des Freistaates Sachsen

F 70

Talsperre Malter (8,8 Mio. m³) im Osterzgebirge, Hochwasserüberlauf (220 m³/s), 12.08.2002, Rote Weißeritz

VD Malter (8,8 mil. m³) ve východní části Krušných hor, bezpečnostní přeliv (220 m³·s⁻¹), 12.8. 2002, Rote Weißeritz

Autor: Landestalsperrenverwaltung des Freistaates Sachsen



F 71

Stadtlage Tharandt, 13.08.2002, Wilde Weißeritz

Město Tharandt, 13. 8. 2002, Divoká Bystřice

Autor: Landestalsperrenverwaltung des Freistaates Sachsen



F 72

Dohna, Müglitz

Autor: Umweltbetriebsgesellschaft

F 73

Hainsberg 1, Rote Weißeritz

Autor: Umweltbetriebsgesellschaft



F 74

Liebstadt 1, Seideweiß

Autor: Umweltbetriebsgesellschaft



F 75

Pratau nahe Wittenberg/L., gesicherte Deichbruchstelle, Elbe

Durch den Deichbruch wurden 8,0 km² überflutet.

Obec Pratau u města Wittenberg/L., zajištěná protržená ochranná hráz, Labe

Při protržení hráze bylo zaplaveno území o rozloze 8,0 km².

Autor: M. Simon

F 76

Deichbruch bei Seegrehna unterhalb von Wittenberg/L. Der Bruch bestand vom 18.08. bis 27.08.2002 und führte zur Überflutung von 50,0 km², Elbe

Ochranná hráz u obce Seegrehna pod městem Wittenberg/L., při jejímž protržení v době od 18. 8. do 27. 8. 2002 bylo zaplaveno území o rozloze 50,0 km², Labe

Autor: M. Simon





F 77

Sprengung des Elberückstau-
deiches bei Seegrehna (unter-
halb Wittenberg/L.)

Odstřel hráze proti zpětnému
vzduť z Labe u obce Seegrehna
(pod městem Wittenberg/L.)

Autor: M. Simon

F 78

Sprengung des Deiches bei
Rehsen, Elbe

Odstřel ochranné hráze u obce
Rehsen, Labe

Autor: M. Simon

Beide Deichsprengungen wur-
den zur Entlastung des "Wörlit-
zer Winkels" durchgeführt, der
durch den Deichbruch bei
Seegrehna überflutet wurde
(50,0 km²).

Obě hráze byly odstřeleny
s cílem zmírnit situaci v oblasti
"Wörlitzer Winkel", která byla
zaplavena v následku protržení
ochranné hráze u obce See-
grehna (50,0 km²).



F 79

Einsatz eines Behelfsschöpf-
werkes (5 m³/s) mit drei nieder-
ländischen Hochleistungspum-
pen neben dem Schöpfwerk
Kapengraben zur Sicherung der
Autobahn A9 bei Vockerode,
Elbe

Vedle čerpací stanice Kapen-
graben byla k zajištění dálnice
A9 u města Vockerode nasaze-
na pomocná čerpací stanice
(5 m³·s⁻¹) se třemi vysokokapa-
citními čerpadly z Nizozemí,
Labe

Autor: M. Simon



F 80

Dessau-Waldersee, Deichbruch, Versuch der Lückenschließung durch eine abgesenkte Rohrleitung, Elbe

Dessau-Waldersee, protržená ochranná hráz , pokus o uzavření hráze pomocí spuštěného potrubí, Labe

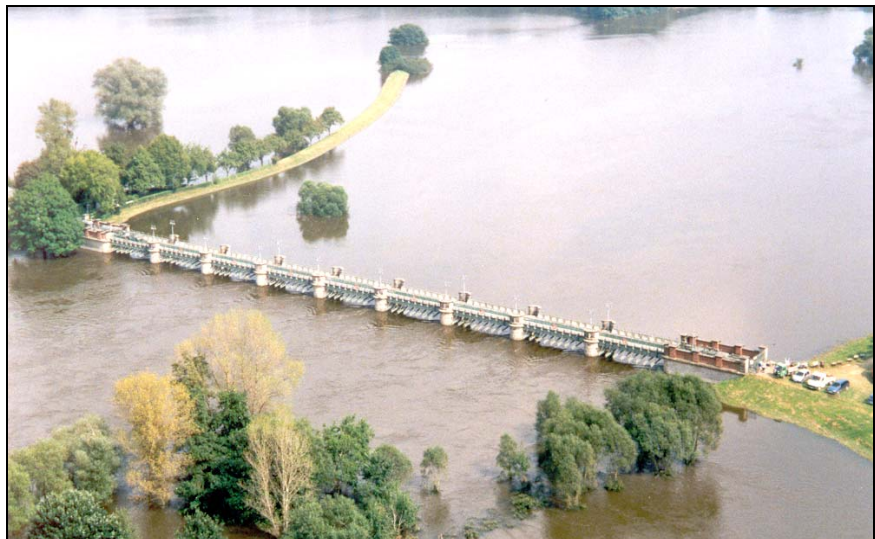
Autor: M. Simon

F 81

Pretziener Wehr am 22.08.2002 bei einem Durchfluss von $700 \text{ m}^3/\text{s}$. Der maximale Durchfluss betrug $1\,050 \text{ m}^3/\text{s}$ am 19. 08. 2002, Elbeumflutkanal bei Magdeburg

Jez Pretzien 22. 8. 2002 při průtoku $700 \text{ m}^3 \cdot \text{s}^{-1}$. Maximální průtok $1\,050 \text{ m}^3 \cdot \text{s}^{-1}$ byl zaznamenán 19. 8. 2002, obtokový kanál Labe u Magdeburku

Autor: M. Simon



F 82

Heyrothsberge bei Magdeburg, Deichbruch, Elbeumflutkanal

Obec Heyrothsberge u Magdeburku, protržená ochranná hráz, obtokový kanál Labe

Autor: M. Simon



F 83

Schönebeck, mobile Hochwasserschutzwand aus Köln in der Stadtlage bei Durchgang des Hochwasserscheitels, 19.08.2002, Elbe

Schönebeck, mobilní protipovodňová stěna z Kolína nad Rýnem ve městě při kulminaci povodně, 19. 8. 2002, Labe

Autor: M. Simon

F 84

Magdeburg- Cracau, mobile Hochwasserschutzwand, 23.08.2002, Elbe.
Der Hochwasserscheitel war am 19.08.2002.

Magdeburku-Cracau, mobilní protipovodňová stěna, 23. 8. 2002, Labe
Povodňová vlna kulminovala 19. 8. 2002.

Autor: M. Simon



F 85

Buch (oberhalb Tangermünde), massive Sicherung des Deichfußes des linken Elbedeiches, 22.08.2002, Elbe
Scheitel der Hochwasserwelle war am 20.08.2002.

Obec Buch (nad městem Tangermünde), rozsáhlé zajištění paty levé ochranné hráze, 22. 8. 2002, Labe
Povodňová vlna kulminovala 20. 8. 2002.

Autor: M. Simon





F 86

Sicherung der Deichbaustelle bei Hämerten unterhalb von Tangermünde am 22.08.2002, Elbe

Zajištění staveniště na hrázi u obce Hämerten pod městem Tangermünde 22. 8. 2002, Labe

Autor: M. Simon

F 87

Magdeburg, Pegel, Elbe

Wasserstand am 19.08.2002 um 15.00 Uhr, Hochwasserscheitel war am 19.08.2002 um 24.00 Uhr mit 680 cm.

Magdeburk, vodoměrná stanice, Labe

Vodní stav 19. 8. 2002, 15:00; povodeň kulminovala 19. 8. 2002 ve 24:00 hod. při stavu 680 cm.

Autor: M. Simon



F 88

Tangermünde, Pegel, Elbe

Wasserstand am 20.08.2002 um 17.45 Uhr mit 766 cm, Hochwasserscheitel war am 20.08.2002 um 18.00 Uhr bis 21.08.2002 um 3.00 Uhr mit 768 cm.

Tangermünde, vodoměrná stanice, Labe

Vodní stav 766 cm 20. 8. 2002, 17:45; povodeň kulminovala od 18:00 hod. 20. 8. 2002 do 3:00 hod. 21. 8. 2002 při stavu 768 cm.

Autor: M. Simon



DIN-gerecht sanierte Elbedeiche haben beim Extremhochwasser ihre Bewährungsprobe bestanden.

Hráze na Labi rekonstruované podle normy DIN se při extrémní povodni osvědčily.

F 89

Saniertes linksseitiger Elbedeich bei Neukirchen (unterhalb von Werben) am 24.08.2002, links die für diesen Elberaum typischen Qualmwasserpolder

Zrekonstruovaná hráz na levém břehu Labe u Neukirchenu (pod Werbenem) 24. 8. 2002; vlevo poldry, typické pro tento říční úsek a sloužící k zachycení průsaků.

Autor: M. Simon

F 90

Talsperre Carlsfeld (3,0 Mio. m³), Hochwasserüberlauf (8 m³/s), 13.08.2002, Wilzsch

VD Carlsfeld (3,0 mil. m³), bezpečnostní přeliv (8 m³.s⁻¹), 13. 8. 2002, Wilzsch

Autor: Landestalsperrenverwaltung des Freistaates Sachsen



F 91

Talsperre Eibenstock (74,7 Mio. m³), Hochwasserüberlauf (55 m³/s), 13.08.2002, Zwickauer Mulde

VD Eibenstock (74,7 mil. m³), bezpečnostní přeliv (55 m³.s⁻¹), 13. 8. 2002, Zwickauer Mulde

Autor: Landestalsperrenverwaltung des Freistaates Sachsen



F 92

Deichbeschädigung bei Glauchau, Zwickauer Mulde

Protržená ochranná hráz u města Glauchau, Zwickauer Mulde

Autor: Landestalsperrenverwaltung des Freistaates Sachsen

F 93

Talsperre Kriebstein (11,7 Mio. m³), 13.08. 2002, 17.15 Uhr, Zschopau

VD Kriebstein (11,7 mil. m³), 13.8. 2002, 17:15 hod., Zschopau

Autor: StUFA Chemnitz



F 94

Deichbruch bei Schmölen, Mulde

Protržená ochranná hráz u obce Schmölen, Mulde

Autor: Landestalsperrenverwaltung des Freistaates Sachsen



F 95

Deichbruch Grubnitz bei Wurzen,
Mulde

Protržená ochranná hráz Grub-
nitz u města Wurzen, Mulde

*Autor: Landestalsperrenver-
waltung des Freistaates
Sachsen*

F 96

Beschädigung des Deiches bei
Wurzen, 19.08.2002, Mulde

Poškození ochranné hráze
u města Wurzen, 19. 8. 2002,
Mulde

*Autor: Landestalsperrenver-
waltung des Freistaates
Sachsen*



F 97

Deichbruch Canitz bei Wurzen,
Mulde

Protržená ochranná hráz Canitz
u města Wurzen, Mulde

*Autor: Landestalsperrenver-
waltung des Freistaates
Sachsen*



F 98

Deichbruch Mörtitz unterhalb Wurzen, Mulde

Protržená ochranná hráz Mörtitz pod městem Wurzen, Mulde

Autor: Landestalsperrenverwaltung des Freistaates Sachsen

F 99

Deichbruch im Muldentalkreis, 16.08.2002, Vereinigte Mulde

Protržená ochranná hráz v okrese Muldentalkreis, 16. 8. 2002, Vereinigte Mulde

Autor: Landestalsperrenverwaltung des Freistaates Sachsen



F 100

Überflutungen im Raum Bitterfeld infolge der Deichbrüche, 16.08.2002, Mulde

Rozlivy v oblasti města Bitterfeld v následku protržení ochranných hrází, 16. 8. 2002, Mulde

Autor: A. Prange



F 101

Überflutungen im Raum Bitterfeld, 16.08.2002, Mulde

Rozlivy v oblasti města Bitterfeld, 16. 8. 2002, Mulde

Autor: A. Prange

F 102

Flutung des Tagebaus Goitzsche in Folge der Deichbrüche, 16.08.2002, Mulde
Hochwasserscheitel war am 14.08.2002.

Zatopení důlní jámy Goitzsche následkem protržení ochranných hrází, 16. 8. 2002, Mulde
Kulminace povodně 14. 8. 2002.

Autor: A. Prange



F 103

Zerstörte Bundesstraße im Bereich des Tagebaus Goitzsche, 16.08.2002, Mulde

Zničená silnice I. třídy v oblasti důlní jámy Goitzsche, 16. 8. 2002, Mulde

Autor: A. Prange





F 104

Rosslau, 16.08.2002, Mündung der Mulde (rechts) in die Elbe

Rosslau, 16. 8. 2002, soutok Labe a Mulde (vpravo)

Autor: A. Prange

F 105

Wehrgruppe Quitzöbel im Mündungsbereich der Havel, rechts das Einlasswehr Neuwerben, über das bis zu $720 \text{ m}^3/\text{s}$ aus der Elbe in die Havelniederung eingeleitet wurden, 22.08.2002

Jezová soustava Quitzöbel na soutoku Labe s Havolou, vpravo vtokový jez Neuwerben, kterým bylo do nížiny podél Havoly odváděno až $720 \text{ m}^3 \cdot \text{s}^{-1}$ vody z Labe, 22. 8. 2002

Autor: M. Simon



F 106

Stadtlage Havelberg am 26.08.2002 nach der Flutung der Havelniederung ab 20.08.2002

Město Havelberg 26. 8. 2002 po zaplavení nížiny podél Havoly od 20. 8. 2002

Autor: MLUR Brandenburg, Abt. Gewässerschutz und Wasserwirtschaft



F 107

Geflutete Havelniederung
am 26.08.2002

Zaplavená nížina podél
Havoly, 26. 8. 2002

*Autor: MLUR Brandenburg,
Abt. Gewässerschutz
und Wasserwirtschaft*

F 108

Geflutete Havelniederung im
Bundesland Brandenburg am
26.08.2002

Zaplavená nížina podél Havoly
na území Braniborska, 26. 8.
2002

*Autor: MLUR Brandenburg,
Abt. Gewässerschutz
und Wasserwirtschaft*



F 109

Geflutete Havelpolder am
26.08.2002

Napuštěné manipulovatelné
odlehčovací poldry na Havole,
26. 8. 2002

*Autor: MLUR Brandenburg,
Abt. Gewässerschutz
und Wasserwirtschaft*





F 110

Wittenberge, Pegel, Elbe

Wasserstand am 20.08.2002 um 12.00 Uhr mit 716 cm, Hochwasserscheitel war am 20.08.2002 von 21.00 bis 23.30 Uhr mit 734 cm (durch Havelflutung gekappt)

Wittenberge, vodoměrná stanice, Labe

Vodní stav 716 cm 20. 8. 2002, 12:00; povodeň kulminovala 20. 8. 2002 od 21:00 do 23:30 hod. při 734 cm (povodňová vlna transformována zatopením nížiny podél Havoly)

Autor: M. Simon

F 111

Saniertes rechter Elbedeich unterhalb von Wittenberge in Brandenburg am 24.08.2002, beim Durchgang des Hochwasserscheitels am 20.08.2002 war noch ein Freibord von 1,10 m.

Zrekonstruovaná hráz na pravém břehu Labe pod městem Wittenberge v Braniborsku 24. 8. 2002. Při kulminaci 20. 8. 2002 byla hladina 1,10 m pod korunou hráze.

Autor: M. Simon



F 112

Saniertes linker Elbedeich bei Wahrenberg (unterhalb von Wittenberge) in Sachsen-Anhalt am 24.08.2002. Auch hier war noch beim maximalen Wasserstand ein Freibord von 1,10 m.

Zrekonstruovaná hráz na levém břehu Labe u Wahrenbergu (pod městem Wittenberge) v Sasku-Anhaltsku 24. 8. 2002. I zde zůstala kulminační hladina 1,10 m pod korunou hráze.

Autor: M. Simon



F 113

Sicherung einer Deichbaustelle am Deich unterhalb von Müggendorf in der Prignitz im Bundesland Brandenburg, 22.08.2002, Elbe - km 466
Der Hochwasserscheitel war am 20.08.2002.

Zajištění staveniště na ochranné hrázi pod Müggendorfem v regionu Prignitz v Braniborsku, 22. 8. 2002, Labe (ř. km 466)
Kulminace povodně nastala 20. 8. 2002.

Autor: MLUR Brandenburg, Abt. Gewässerschutz und Wasserwirtschaft

F 114

Gesicherte Deichbaustelle bei Cumlosen, 26.08.2002, Elbe - km 469

Zajištěné staveniště na ochranné hrázi u Cumlosenu, 26. 8. 2002, Labe (ř. km 469)

Autor: MLUR Brandenburg, Abt. Gewässerschutz und Wasserwirtschaft



F 115

Sicherung einer Deichbaustelle am Deich bei Jagel in der Prignitz im Bundesland Brandenburg, 21.08.2002, Elbe - km 471
Der Hochwasserscheitel war am 20.08. 2002.

Zajištění staveniště na ochranné hrázi u obce Jagel v regionu Prignitz v Braniborsku, 21. 8. 2002, Labe (ř. km 471)
Kulminace povodně nastala 20. 8. 2002

Autor: MLUR Brandenburg, Abt. Gewässerschutz und Wasserwirtschaft





F 116

Böser Ort, Sicherung des Deiches mit Vliesverbau und Sandsackauflage, 21.08.2002, Elbe - km 477

Lokalita Böser Ort, zabezpečovací práce pomocí geotextilie a pytlů s pískem na ochranné hrázi, 21. 8. 2002, Labe (ř. km 477)

Autor: MLUR Brandenburg, Abt. Gewässerschutz und Wasserwirtschaft

F 117

Böser Ort, fertiggestellte Sicherung des Deiches, Elbe - km 477

Lokalita Böser Ort, dokončené zabezpečovací práce na ochranné hrázi, Labe (ř. km 477)

Autor: PROWA-Engineering GmbH, NL Wittenberge



F 118

Foliensicherung der wasserseitigen Böschung des Deiches oberhalb von Dömitz, 20.08.2002, Elbe – km 502

Zabezpečovací práce pomocí fólie na návodním svahu ochranné hráze nad městem Dömitz, 20. 8. 2002, Labe (ř. km 502)

Autor: STAUN Schwerin



F 119

Verbau des Qualmwassergrabens am Heiddorfer Deich, 27.08.2002, Müritz-Elde-Wasserstraße

Zabezpečovací práce na náhonu, odvádějícím vodu z průsaků ochrannou hrází u obce Heiddorf, 27. 8. 2002, Müritz-Elde-Wasserstraße

Autor: STAUN Schwerin

F 120

Rüterberg, Verwaltung, 20.08.2002, Elbe – km 510

Obec Rüterberg, výstavba valu, 20. 8. 2002, Labe (ř. km 510)

Autor: STAUN Schwerin



F 121

Stadt Hitzacker, 23.08.2002, Elbe

Město Hitzacker, 23.08.2002, Labe

Autor: O. Puffahrt



F 122

Deichverteidigung, Antransport der Sandsäcke zum Elbedeich durch Schubschiffe, Neuhäuser Deich- und Unterhaltungsverband, 22.08.2002, Elbe

Zajištění funkce hrází, transport pytlů s pískem na ochranné hráze pomocí tlačné lodě, Deich- und Unterhaltungsverband Neuhäuser, 22.8.2002, Labe

Autor: D. Höllger

F 123

Boizenburg, Einströmen von Elbewasser in das Sudegebiet am Absperwerk, 21.08.2002

Boizenburg, proud vody z Labe do povodí Sude na uzavíracím jezu, 21. 8. 2002

Autor: STAUN Schwerin



F 124

Aufkantung des Randkanalweiches Horst, Verstärkung des Deichverteidigungsweges und Qualmwassersicherungen, 23.08.2002

Navýšení ochranné hráze na Randkanálu Horst, zpevnění komunikace podél hráze a zajištění průsaků, 23. 8. 2002

Autor: STAUN Schwerin



F 125

Wasserseitige Sicherung des rechten Elbedeiches oberhalb von Lauenburg beim Durchgang des Hochwasserscheitels, 24.08.2002, Elbe

Zabezpečovací práce na návodním svahu ochranné hráze na pravém břehu nad městem Lauenburg při kulminaci povodně, 24. 8. 2002, Labe

Autor: M. Simon

F 126

Wehr Geesthacht bei einem Abfluss von $3\,400\text{ m}^3/\text{s}$, Blick vom rechten Ufer, 24.08.2002, Elbe

Jez Geesthacht při průtoku $3\,400\text{ m}^3\cdot\text{s}^{-1}$, pohled z pravého břehu, 24. 8. 2002, Labe

Autor: M. Simon

