

12 Anhang

verwendete Abkürzungen in den Vegetationstabellen:

L Naturschutzgebiet „Untere Seegeniederung“

U Rückdeichungsfläche Lenzen-Wustrow

P Naturschutzgebiet „Pevestorfer Wiesen“

E Naturschutzgebiet „Elbholz“

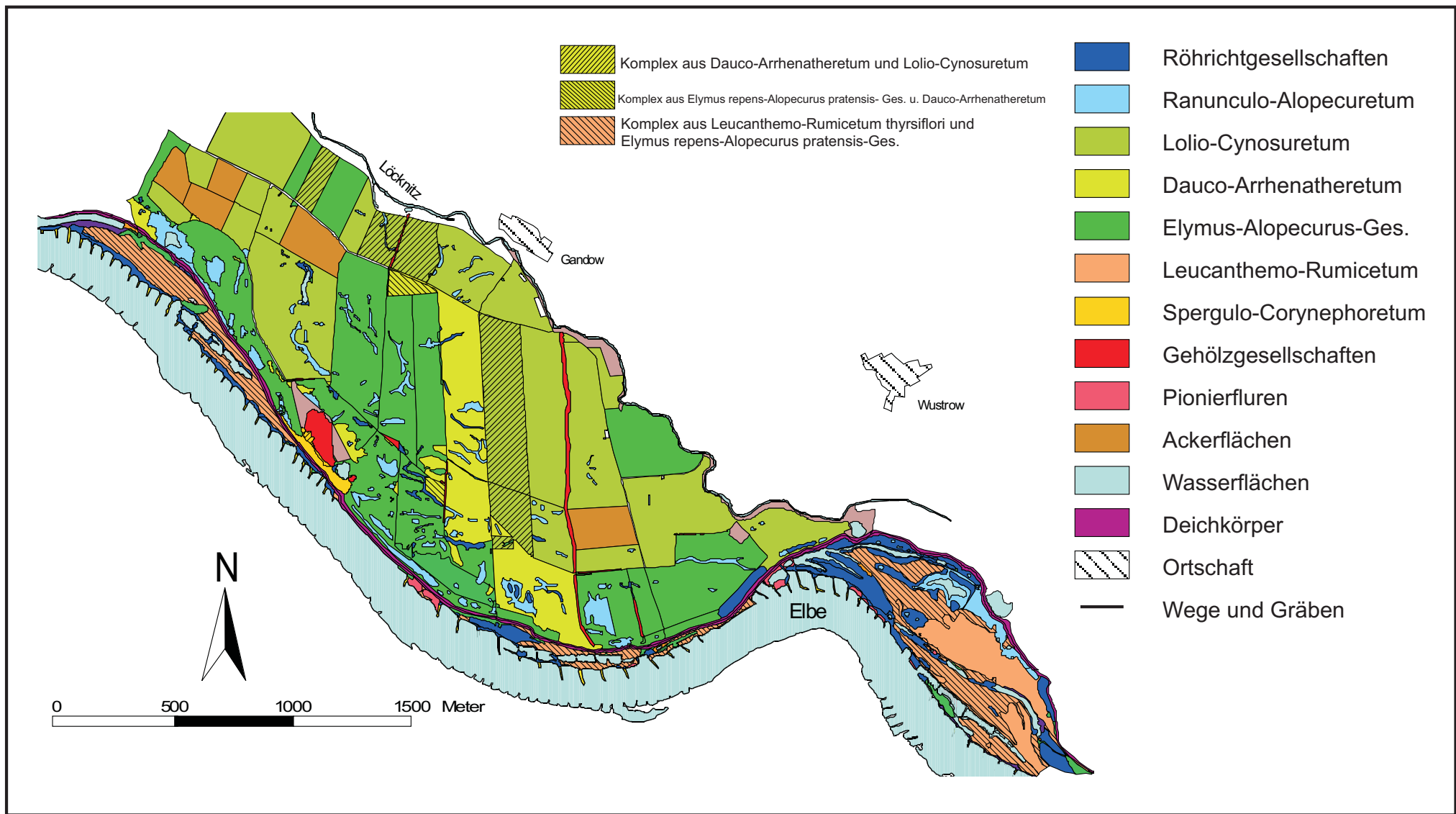


Abb. A1: Karte der aktuellen Vegetation des potentiellen Rückdeichungsgebietes Lenzen-Wustrow

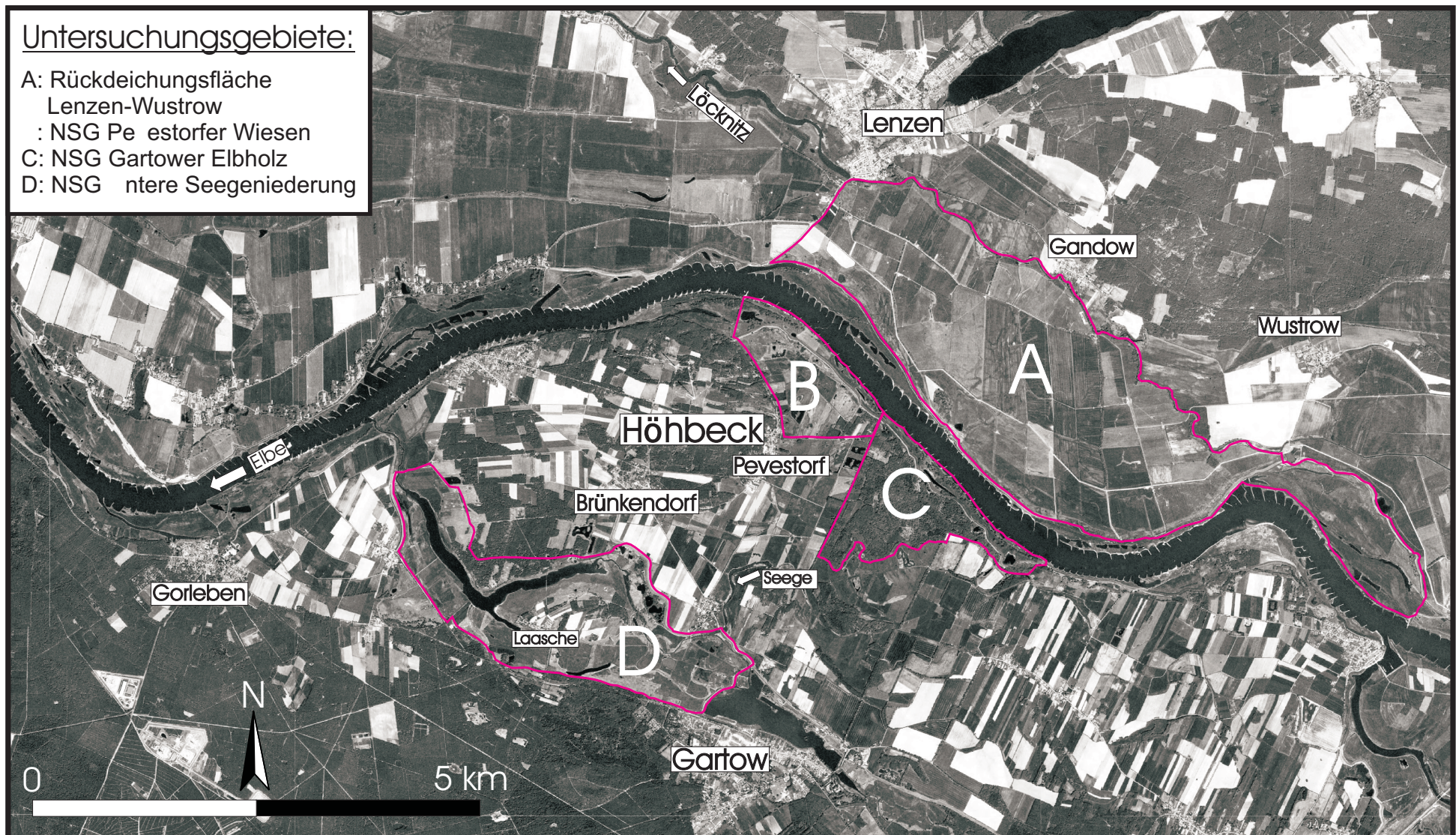


Abb. A : Lage und Abgrenzung der Untersuchungsflächen



Abb. A : bersicht über die Dauerbeobachtungsflächen im ntersuchungsgebiet

Tab. A3: *Scirpo-Phragmitetum*

laufende Nummer:	1	2	3	4	5	6	7	8	9	10
Ort:	U	U	U	U	U	U	U	U	U	U
Gesamtdeckung [%]:	85	100	90	80	80	85	100	95	100	90
Artenanzahl:	6	6	6	6	8	14	5	10	7	3
AC:										
<i>Phragmites australis</i>	4	4	5	5	4	5	5	5	5	5
KC Phragmitetea:										
<i>Phalaris arundinacea</i>	2	.	2	2	2	1	.	1	.	.
<i>Galium palustre</i>	+	+	.	.	.	+
<i>Iris pseudacorus</i>	+	.	.	.	+
<i>Carex acuta</i>	1	+	.
<i>Mentha aquatica agg.</i>	+	.
<i>Glyceria fluitans</i>	1
<i>Oenanthe aquatica</i>	+
<i>Rorippa amphibia</i>	+
<i>Poa palustris</i>	+
<i>Glyceria maxima</i>	2
Begleiter:										
<i>Urtica dioica</i>	.	.	2	3	2	1	1	+	+	.
<i>Solanum dulcamara</i>	1	.	1	+	+	.
<i>Symphytum officinale</i>	.	+	.	.	+	1	1	.	.	.
<i>Chenopodium album</i>	.	.	.	2	.	1	.	2	.	.
<i>Bidens tripartita</i>	.	.	+	+	+	.
<i>Agrostis stolonifera</i>	.	2	2	.	.	+
<i>Matricaria maritima</i>	.	.	.	+	.	.	.	+	.	.
<i>Gnaphalium uliginosum</i>	+	.	+	.	.
<i>Stachys palustris</i>	+	1
<i>Rorippa palustris</i>	2	2	.
<i>Glechoma hederacea</i>	.	+	.	.	1
<i>Deschampsia cespitosa</i>	.	1
<i>Lysimachia vulgaris</i>	1	.	.	.
<i>Elymus repens</i>	.	2
<i>Equisetum arvense</i>	2	.	.	.
<i>Erysimum cheiranthoides</i>	.	.	.	+
<i>Bidens frondosa</i>	1
<i>Leonurus marrubiastrum</i>	+	.	.
<i>Calystegia sepium</i>	1

Tab. A5: *Sparganietum erecti*

laufende Nummer:	1	2	3	4	5
Ort:	U	U	P	U	P
Gesamtdeckung [%]:	50	70	95	100	100
Artenanzahl:	4	5	6	3	5
AC:					
<i>Sparganium erectum</i>	3	4	5	5	4
KC Phragmitetea:					
<i>Iris pseudacorus</i>	+	.	1	+	.
<i>Glyceria maxima</i>	1	+	+	.	.
<i>Phalaris arundinacea</i>	+
Begleiter:					
<i>Erysimum cheiranthoides</i>	.	1	+	.	+
<i>Agrostis stolonifera</i>	.	+	.	1	+
<i>Lemna minor</i>	1	.	1	.	.
<i>Bidens tripartita</i>	.	.	+	.	+
<i>Polygonum persicaria</i>	.	+	.	.	.

Tab. A6: *Oenanthro-Rorippetum amphibiae*

laufende Nummer:	1	2	3	4	5
Ort:	U	U	P	U	U
Gesamtdeckung [%]:	50	70	50	75	50
Artenanzahl:	5	5	5	6	5
AC:					
<i>Oenanthe aquatica</i>	3	4	3	4	3
KC Phragmitetea:					
<i>Glyceria maxima</i>	.	.	+	+	1
<i>Sparganium erectum</i>	.	.	.	+	+
<i>Iris pseudacorus</i>	.	1	.	+	.
<i>Phalaris arundinacea</i>	+
Begleiter:					
<i>Agrostis stolonifera</i>	1	.	.	+	+
<i>Ranunculus peltatus</i>	1	1	+	.	.
<i>Glyceria fluitans</i>	.	1	+	.	.
<i>Bidens tripartita</i>	.	.	.	1	+
<i>Lemna minor</i>	.	+	+	.	.
<i>Polygonum amphibium</i>	1

Tab. A7: *Caricetum ripariae*

laufende Nummer:	1	2	3	4	5
Ort:	U	U	P	E	E
Gesamtdeckung [%]:	75	100	100	80	100
Artenanzahl:	3	3	2	3	2
AC:					
<i>Carex riparia</i>	4	5	5	4	5
KC Phragmitetea:					
<i>Carex acuta</i>	1	.	.	1	.
<i>Rorippa amphibia</i>	.	+	.	.	.
Begleiter:					
<i>Myosotis palustris agg.</i>	.	.	+	+	.
<i>Bidens frondosa</i>	.	+	.	.	.
<i>Stachys palustris</i>	+
<i>Solanum dulcamara</i>	+

Tab. A9: Phalaridetum arundinaceae

laufende Nummer:	1	2	3	4	5	6	7	8	9	10	11	12	13	14	15	16	17	18	19	20	21	22	23	24	25	26	27	28	29	30	31	32	33	34	35	36	37	38	39	
Ort:	P	P	U	U	U	U	U	U	U	U	U	U	U	U	U	P	U	P	P	P	P	P	P	L	P	U	U	U	U	U	U	U	U	U	U	U	U	U	U	U
Gesamtdeckung [%]:	100	100	65	95	100	100	95	100	95	90	100	100	100	100	100	100	100	90	95	90	80	80	90	100	90	80	90	100	100	100	90	100	100	95	95	80	100	90		
Artenanzahl:	12	17	12	4	7	11	17	8	11	9	7	6	6	22	17	8	10	8	5	8	4	3	4	10	5	4	11	8	11	8	9	7	7	3	5	3	6	7		
AC:																																								
<i>Phalaris arundinacea</i>	4	4	4	5	5	4	4	5	5	5	5	4	4	5	5	4	5	5	5	4	4	5	5	4	5	5	4	5	5	5	5	5	5	5	5	5	5	5	5	
KC Phragmitetea:																																								
<i>Poa palustris</i>	.	1	3	1	+	1	2	+	.	2	2	2	1	.	.	1	2	1	+	+	+	+	.	
<i>Galium palustre</i>	.	+	+	.	.	+	1	+	.	+	+	.	.	1	+	2	.	2	.	2	.	+	1	+	1	+	.	.	1	+	
<i>Rorippa amphibia</i>	1	+	1	2	.	1	2	.	2	.	+	+	+	+	.	.	1	.	.	.	+		
<i>Glyceria maxima</i>	2	2	1	1	1	1	+	+	+	+	+	
<i>Carex acuta</i>	.	1	2	.	.	.	1	
<i>Berula erecta</i>	+	
<i>Glyceria fluitans</i>	+	+	
<i>Oenanthe aquatica</i>	+	+	
<i>Iris pseudacorus</i>	.	1	1	.	+	
<i>Sium latifolium</i>	+	
<i>Carex vulpina</i>	1	+	
<i>Alisma plantago-aquatica</i>	+	
<i>Phragmites australis</i>	1	2	
<i>Lycopus europaeus</i>	.	1	
<i>Carex vesicaria</i>	.	.	1	
<i>Rumex hydrolapathum</i>	.	.	+	
Flutrasen-Arten:																																								
<i>Alopecurus geniculatus</i>	.	.	+	.	.	.	3	+	.	2	.	1
<i>Agrostis stolonifera</i>	.	.	+	2	1	2	2	2	1	
<i>Rumex crispus</i>
<i>Rorippa sylvestris</i>	1	+	2	
<i>Cerastium dubium</i>	
<i>Carex hirta</i>	1	
<i>Inula britannica</i>	1	
<i>Rumex obtusifolius</i>
<i>Rorippa austriaca</i>
Beleite:																																								
<i>Ranunculus repens</i>	.	.	+	.	.	.	+	.	1	+	+	1	+	.	1	1	+	+	+	1	.	.	1	.	1	1	1	1	1	1	.	+	+	+	
<i>Polygonum amphibium</i>	1	1	+	.	.	.	+	.	1	2	.	.	1	.	.	+	+	1	.	+	.	+	+	+	+	
<i>Poa trivialis</i>	+	1	+	1	1	1	3	.	2	2	1	.	+	+	
<i>Elymus repens</i>	+	+	.	+	.	.	.	3	2	2	2	2	2	2	1	1	+	
<i>Rorippa palustris</i>	+	+
<i>Urtica dioica</i>	+	1	+	.	.	.	1	2	+		
<i>Plantago major ssp. intermedia</i>	+	.	1	+	.	1	+	
<i>Stachys palustris</i>	+	1	1	
<i>Alopecurus pratensis</i>	1	.	+	.	.	.	1	+	.	1	.	1	
<i>Symphytum officinale</i>	.	.	1	1	1	
<i>Lysimachia nummularia</i>	.	.	.	+	
<i>Juncus effusus</i>	1	2	.	.	.	+	1	
<i>Glechoma hederacea</i>	1	
<i>Deschampsia cespitosa</i>	.	.	.	1	.	1	
<i>Cirsium arvense</i>	1	1	1	
<i>Stellaria palustris</i>	.	.	+	.	.	.	+	1	
<i>Trifolium repens</i>	
<i>Ranunculus peltatus</i>	
<i>Cirsium vulgare</i>	.	.	+	
<i>Cardamine pratensis agg.</i>	
<i>Agrostis canina</i>	.	.	+	
<i>Ranunculus flammula</i>	
<i>Solanum dulcamara</i>	1	
<i>Polygonum aviculare agg.</i>	
<i>Calamagrostis canescens</i>	1	
<i>Sonchus asper</i>	
<i>Stellaria media agg.</i>	
<i>Polygonum persicaria</i>	
<i>Matricaria maritima</i>	
<i>Myosotis palustris agg.</i>	
<i>Holcus lanatus</i>	.	.	+</																																					

Tab. A 13: *Leucanthemo-Rumicetum thyrsoflori*
 Nr. 1-4: Subass. von *Vicia lathyroides*
 Nr. 5-9: Typische Subassoziation

laufende Nummer:	1	2	3	4	5	6	7	8	9
Ort:	U	U	U	U	U	U	U	U	U
Gesamtdeckung [%]:	100	100	100	100	100	100	100	100	100
Artenanzahl:	17	18	18	20	19	20	15	17	15
AC.:									
<i>Rumex thyrsoflorus</i>	2	1	1	2	2	2	1	1	1
Subass. von:									
<i>Vicia lathyroides</i>	1	+	1	+
<i>Cerastium arvense</i>	2	2	2	
<i>Hypochoeris radicata</i>	+	+	1	+
VC Cynosurion:									
<i>Leontodon autumnalis</i>	1	1	1	+	1		1	1	1
<i>Trifolium repens</i>		+		1	3	2	+		1
VC Arrhenatherion:									
<i>Trifolium dubium</i>	2	.	1	2	2	1	3	4	2
KC Molinio-Arrhenatheretea:									
<i>Alopecurus pratensis</i>	1	1	1	1	2	2	1	1	1
<i>Achillea millefolium agg.</i>	1	1	1	+	1	1	1	1	1
<i>Poa pratensis</i>	2	+	2	.	1	+	1	1	1
<i>Cerastium holosteoides</i>	.	.	.	1	2	2	1	1	1
<i>Plantago lanceolata</i>	.	+		1	+	+		+	.
<i>Trifolium pratense</i>	.	.	+	1
<i>Festuca pratensis</i>	.	.	.	1
<i>Rumex acetosa</i>	+
Begleiter:									
<i>Erophila verna</i>	2	2	2	2	2	2	2	2	2
<i>Taraxacum officinale agg.</i>	1	1	1	.	1	1	1	1	1
<i>Agrostis capillaris</i>	4	4	3	3	.	2	3	2	3
<i>Veronica arvensis</i>	2	2	2	2	1	2	1	2	1
<i>Cerastium glomeratum</i>	2	2	2	2	.	2	2	2	2
<i>Bromus hordeaceus</i>	2	2	2	2	2	2	.	.	.
<i>Myosotis stricta</i>	+	.	+	2	+	1	1	1	.
<i>Vicia tetrasperma</i>	.	.	.	1	1	1	1	1	1
<i>Elymus repens</i>	2	2	1	.	1	1	.	.	.
<i>Galium verum</i>	.	.	.	1	.	+	.	1	.
<i>Poa trivialis</i>	1	+	.	.	.
<i>Stellaria graminea</i>	2		.	.	.
<i>Capsella bursa-pastoris</i>	.	+	.	.	+	+	.	1	.

Tab. A17: *Salicetum triandro-viminalis*

laufende Nummer:	1	2	3	4	5
Ort:	L	L	L	P	P
Aufnahmefläche [m²]:	10	15	15	25	15
Gesamtdeckung [%]:	100	100	80	100	100
Strauchschicht [%]:	80	90	70	80	70
Krautschicht [%]:	20	10	10	10	30
Höhe Strauchschicht [m]:	4	4	5	5	5
Höhe Krautschicht [cm]:	40	40	40	40	40
Artenanzahl:	8	6	7	8	10
<u>Strauchschicht:</u>					
<i>Salix viminalis</i> (AC)	.	.	.	4	4
<i>Salix triandra</i> (AC)	4	4	3	1	.
<i>Salix fragilis</i> juv.	.	.	1	.	.
<u>Krautschicht:</u>					
<i>Phalaris arundinacea</i>	1	+	1	1	1
<i>Urtica dioica</i>	1	1	+	1	+
<i>Agrostis stolonifera</i>	1	+	+	+	.
<i>Carex gracilis</i>	+	.	+	.	.
<i>Agropyron repens</i>	.	+	.	+	.
<i>Glechoma hederacea</i>	+	+	.	.	.
<i>Atriplex hastata</i>	.	.	.	+	+
<i>Tripleurospermum inodorum</i>	+
<i>Coryza canadensis</i>	+
<i>Erysimum cheiranthoides</i>	1
<i>Xanthium albinum</i>	2
<i>Polygonum lapathifolium</i> agg.	+
<i>Rorippa sylvestris</i>	+
<i>Tanacetum vulgare</i>	.	.	.	+	.
<i>Populus nigra</i> -Hybriden	+
<i>Ranunculus repens</i>	1
<i>Symphytum officinale</i>	.	.	1	.	.
<i>Lysimachia vulgaris</i>	.	1	.	.	.
<i>Galium aparine</i>	+

Tab. A18: *Frangulo-Salicetum cinerea*

laufende Nummer:	1	2	3	4	5
Ort:	E	E	E	E	E
Aufnahmefläche [m²]:	40	80	40	40	30
Gesamtdeckung [%]:	95	100	100	100	100
Strauchschicht [%]:	95	100	100	100	100
Krautschicht [%]:	5	5	5	5	5
Höhe Strauchschicht [m]:	4	1-5	1-5	4	3
Höhe Krautschicht [cm]:	40	70	40	50	40
Artenanzahl:	5	8	6	7	5
<u>Strauchschicht:</u>					
<i>Salix cinerea</i> (D)	5	5	5	5	5
<u>Krautschicht:</u>					
<i>Lysimachia vulgaris</i>	1	1	+	.	1
<i>Iris pseudacorus</i>	+	+	+	.	+
<i>Carex acuta</i>	1	+	1	.	1
<i>Solanum dulcamara</i>	1	.	+	+	.
<i>Symphytum officinale</i>	.	+	.	.	+
<i>Galium palustre</i>	.	+	+	.	.
<i>Deschampsia cespitosa</i>	.	.	.	+	.
<i>Lycopus europaeus</i>	.	+	.	.	.
<i>Phragmites australis</i>	.	.	.	+	.
<i>Phalaris arundinacea</i>	.	.	.	1	.
<i>Sonchus oleraceus</i>	.	1	.	.	.
<i>Urtica dioica</i>	.	.	.	1	.
<i>Circaea lutetiana</i>	.	.	.	+	.

Tab. A19: *Salicetum albae*

laufende Nummer:	1	2	3	4	5	6	7	8
Ort:	P	P	C	C	C	C	C	C
Aufnahmefläche [m²]:	40	200	200	80	400	200	200	200
Gesamtdeckung [%]:	95	70	80	80	90	100	45	80
Baumschicht [%]:	95	70	40	60	70	60	40	.
Strauchschicht [%]:	.	.	20	80
Krautschicht [%]:	10	5	70	20	50	100	5	5
Höhe Baumschicht [m]:	15	20	10	10	10	15	10	.
Höhe Strauchschicht [m]:	.	.	1-5	4
Höhe Krautschicht [cm]:	50	40	85	40	50	70	30	80
Artenanzahl:	19	23	31	24	26	25	22	15
<u>Baumschicht:</u>								
<i>Salix alba</i> (AC)	4	2	2	3	5	3	3	.
<i>Populus nigra</i> -Hybride (D)	1	3	2	.	.	2	.	.
<i>Salix fragilis</i>	2
<i>Salix triandra</i>	.	.	.	2
<i>Ulmus laevis</i>	.	2
<u>Strauchschicht:</u>								
<i>Salix viminalis</i>	.	.	2	+
<i>Salix alba</i> juv.	5
<i>Salix fragilis</i> juv.	.	.	1
<u>Krautschicht:</u>								
<i>Tripleurospermum perforatum</i>	+	+	+	+	+	1	+	+
<i>Plantago major</i> ssp. <i>intermedia</i>	+	+	2	2	2	1	+	+
<i>Agrostis stolonifera</i>	1	1	+	+	2	1	+	.
<i>Coryza canadensis</i>	+	1	.	+	+	+	1	+
<i>Erysimum cheiranthoides</i>	.	+	2	1	1	1	1	1
<i>Phalaris arundinacea</i>	+	+	1	.	1	1	+	1
<i>Artemisia annua</i>	1	+	1	1	1	2	+	.
<i>Bidens frondosa</i>	1	.	1	1	2	1	1	+
<i>Leonurus marrubiastrum</i>	.	.	1	2	1	1	+	+
<i>Solanum dulcamara</i>	+	.	2	2	2	3	1	.
<i>Chenopodium rubrum</i>	1	.	1	1	+	+	+	.
<i>Taraxacum officinale</i> agg.	+	+	+	.	.	.	+	+
<i>Urtica dioica</i>	+	.	2	1	1	3	.	.
<i>Chenopodium polyspermum</i>	.	.	+	1	.	2	1	+
<i>Chenopodium album</i>	+	.	+	+	.	+	+	.
<i>Cirsium arvense</i>	.	.	+	+	+	+	.	+
<i>Xanthium albinum</i>	.	.	+	+	+	+	+	.
<i>Polygonum lapathifolium</i> agg.	.	+	1	1	2	1	.	.
<i>Rorippa sylvestris</i>	.	.	+	+	+	.	.	1
<i>Tanacetum vulgare</i>	.	+	+	+	.	.	+	.
<i>Artemisia vulgaris</i>	.	+	+	+	.	+	.	.
<i>Sonchus oleraceus</i>	.	.	+	.	1	+	+	.
<i>Rumex obtusifolius</i>	+	.	.	.	+	.	+	.
<i>Gnaphalium uliginosum</i>	.	.	1	.	.	1	+	.
<i>Poa palustris</i>	.	.	+	.	+	1	.	.
<i>Poa trivialis</i>	1	+
<i>Stellaria media</i> ssp. <i>media</i>	.	1	.	.	+	.	.	.
<i>Carex acuta</i>	.	.	1	1
<i>Atriplex hastata</i>	+	.	+	.
<i>Ranunculus repens</i>	+	+	.	.
<i>Rumex palustris</i>	.	.	+	.	+	.	.	.
<i>Ulmus laevis</i> juv.	+
<i>Impatiens parviflora</i>	.	1
<i>Quercus robur</i> juv.	+	.
<i>Stachys palustris</i>	+	.	.	.
<i>Poa pratensis</i>	.	+
<i>Inula britannica</i>	.	+
<i>Elymus repens</i>	.	+
<i>Glechoma hederacea</i>	+	.	.	.
<i>Arctium lappa</i>	.	+
<i>Lactuca serriola</i>	.	+
<i>Galium palustre</i>	.	.	+
<i>Calamagrostis epigejos</i>	.	1
<i>Populus nigra</i> -Hybriden	+
<i>Stellaria aquatica</i>	1	.	.
<i>Chenopodium glaucum</i>	+
<i>Rumex maritimus</i>	+
<i>Polygonum hydropiper</i>	.	.	2
<i>Pulicaria vulgaris</i>	.	.	.	+
<i>Rorippa palustris</i>	.	.	.	+

Tab. A21: *Quercus-Ulmetum minoris*

Nr. 1-8: Subassoziation von *Galium aparine*
 Nr. 9-23: Typische Subassoziation
 Nr. 18-23: Fazies von *Carex brizoides*

laufende Nummer:	1	2	3	4	5	6	7	8	9	10	11	12	13	14	15	16	17	18	19	20	21	22	23
Ort:	P	P	P	P	P	E	E	E	E	E	E	E	E	E	E	E	E	E	E	E	E	E	E
Aufnahmefläche [m²]:	400	300	400	400	300	400	400	600	400	400	400	400	400	400	400	400	400	400	400	400	400	400	400
Gesamtdeckung [%]:	100	100	100	100	100	100	100	100	100	100	100	100	100	100	100	100	100	90	95	100	100	100	100
Baumschicht [%]:	80	90	80	80	70	90	95	95	50	90	60	90	50	60	80	70	80	70	70	95	70	80	80
Stauchschicht [%]:	10	5	30	5	10	15	5	5	70	50	40	50	70	70	20	30	50	30	70	5	5	5	10
Krautschicht [%]:	95	90	95	100	95	90	50	30	10	30	90	40	50	70	50	40	40	100	70	90	100	100	90
Höhe Baumschicht [m]:	22	24	24	20	20	15	25	30	25	22	24	20	25	20	20	30	20	25	20	20	20	20	24
Höhe Strauchschicht [m]:	1-5	1-5	1-5	1-5	1-5	1-3	1	1-5	5	3-5	1-4	4	4	1-5	1-4	1-10	1-10	1-5	1-5	3	3	1-5	1-5
Höhe Krautschicht [cm]:	35	30	40	45	40	50	30	30	20	20	60	50	50	60	40	30	40	40	30	40	50	50	50
Artenanzahl:	26	25	20	21	31	26	23	25	23	23	18	23	22	21	24	24	26	15	17	14	13	8	17
Baumschicht:																							
<i>Quercus robur</i> (D)	3	3	3	3	3	5	3	3	4	5	.	5	4	4	3	3	5	4	2	3	3	4	4
<i>Ulmus laevis</i> (D)	3	3	3	3	3	.	.	2	.	2	3	2	.	.	.	2	.	.	.
<i>Ulmus minor</i> (AC)	.	2	.	.	2	2	2
<i>Fraxinus excelsior</i>	2	.	.	.	3	2	.	.	3	3	2	.
<i>Carpinus betulus</i>	2	2	.	.	.	2	.	.	2	3	.	.	.
<i>Acer campestre</i>	2	2	.	2	.	.	.
<i>Fagus sylvatica</i>	3	3
<i>Salix alba</i>	2
<i>Alnus glutinosa</i>	2
<i>Acer pseudoplatanus</i>	1
<i>Tilia cordata</i>	2
Stauchschicht:																							
<i>Crataegus laevigata</i>	.	.	2	1	3	3	2	2	3	1	2	1	2	2	2	1	1	.	2
<i>Cornus sanguinea</i>	1	.	1	.	.	1	.	.	2	2	+	2	2	2	1	1	2	.	2	.	.	.	
<i>Ulmus laevis</i> juv.	2	1	2	1	2	1	.	.	1	.	2	2	.	2	1	2	
<i>Crataegus monogyna</i>	2	2	1	1	.	2	.	.	2	.	.	2	2	.	2	.	.	.	3	.	1	1	
<i>Fraxinus excelsior</i> juv.	1	.	.	.	1	3	2	.	2	2	.	2	2	
<i>Ulmus minor</i>	.	.	1	.	.	1	.	.	.	1	.	+	+	+
<i>Euonymus europaea</i>	1	+	.	1	1
<i>Sambucus nigra</i>	+	1	+
<i>Carpinus betulus</i> juv.	2	2	.	+
<i>Rosa canina</i>	.	.	.	1	+	1
<i>Rubus caesius</i>	.	.	1	.	.	.	2
<i>Frangula alnus</i>	1	.	.	.	1
<i>Viburnum opulus</i>	1	+	.	.	.
<i>Sorbus aucuparia</i>	1
<i>Acer campestre</i> juv.	1
<i>Tilia cordata</i> juv.	1
<i>Ribes rubrum</i> agg.	.	.	2
<i>Prunus spinosa</i>	2
<i>Rhamnus catharticus</i>	1
Krautschicht:																							
Subassoziation von:																							
<i>Galium aparine</i>	2	2	2	2	2	+	1	2	.	.	+	.	.	.	+	+	+	.	.
<i>Alliaria petiolata</i>	2	1	.	1	1	1	1	.	.	1
<i>Ranunculus ficaria</i>	2	2	2	3	2	.	+	1	1
<i>Poa trivialis</i>	.	2	.	+	+	+	1	1
<i>Stellaria media</i> ssp. <i>neglecta</i>	2	.	1	1	+	.	.	+
<i>Chaerophyllum temulum</i>	3	2	.	2	2	.	.	1
<i>Veronica hederifolia</i> ssp. <i>lucorum</i>	1	1	1	1	.	.	.	+
Fazies von:																							
<i>Carex brizoides</i>	1	1	.	.	2	.	.	+	.	.	.	5	4	4	5	5	4
VC Alnion incanae:																							
<i>Festuca gigantea</i>	1	1	1	1	1	+	.	.	1	1	1	2	+	1	+	1	+	+	
<i>Rumex sanguineus</i>	1	+	.	+	+	+	+	.	.	+	.	.	.	1	.	+
<i>Ulmus laevis</i> juv.	1	+	.	.	.	+	.	+	.	.	2	2	.	1	1	.	+	
<i>Stachys sylvatica</i>	1	+	.	.	+	+	1	1	.	.	.	1	1	+
<i>Gagea lutea</i>	1	1
<i>Ribes rubrum</i> agg.	.	+	1
<i>Allium scorodoprasum</i>	+
KC Quercus-Fagetea:																							
<i>Fraxinus excelsior</i> juv.	1	2	1	2	+	.	1	.	.	+	.	1
<i>Carex sylvatica</i>	+	.	.	+	1	1	.	.	1
<i>Moehringia trinervia</i>	1	1	1	1	+	1
<i>Quercus robur</i> juv.	+	.	+	+	.	1	.	+	.	1
<i>Viola reichenbachiana</i>	+	.	.	+	.	+	.	.	.	+	.	+
<i>Acer campestre</i> juv.	1	1	+	1	+
<i>Acer pseudoplatanus</i> juv.	1	.	.	.	+
<i>Poa nemoralis</i>	1	1	1
<i>Tilia cordata</i> juv.	+	1	+

Tab. A22: *Alnus glutinosa*-Bestände

laufende Nummer:	1	2	3	4	5
Ort:	L	L	L	L	L
Aufnahmefläche [m²]:	400	400	400	400	400
Gesamtdeckung [%]:	90	100	95	100	95
Baumschicht [%]:	40	40	80	70	70
Stauchschicht [%]:	10	10	50	.	5
Krautschicht [%]:	50	90	<5	90	80
Höhe Baumschicht [m]:	15	25	15	10	15
Höhe Strauchschicht [m]:	2-4	1-7	1-5	.	1-4
Höhe Krautschicht [cm]:	30	80	30	60	30
Artenanzahl:	20	19	14	11	21
Baumschicht:					
<i>Alnus glutinosa</i> (D)	3	3	5	4	5
<i>Salix alba</i>	.	2	.	.	.
<i>Populus nigra-Hybride</i>	.	2	.	.	.
<i>Betula pendula</i>	1
Stauchschicht:					
<i>Sambucus nigra</i>	2	2	.	.	2
<i>Frangula alnus</i>	1	1	1	.	.
<i>Sorbus aucuparia</i>	1	.	1	.	.
<i>Betula pendula</i>	1
<i>Prunus serotina</i> juv.	1
<i>Rubus caesius</i>	.	.	3	.	.
<i>Rubus fruticosus</i> agg.	.	.	1	.	.
<i>Quercus robur</i> juv.	.	.	+	.	.
<i>Alnus glutinosa</i> juv.	.	.	3	.	.
Krautschicht:					
<i>Holcus lanatus</i>	2	2	+	2	1
<i>Galium aparine</i>	2	3	+	2	2
<i>Juncus effusus</i>	1	1	.	+	.
<i>Arrhenatherum elatius</i>	2	.	1	.	1
<i>Solanum dulcamara</i>	1	.	+	+	.
<i>Dryopteris carthusiana</i>	1	.	+	.	1
<i>Phalaris arundinacea</i>	1	2	.	1	.
<i>Stellaria media</i> ssp. <i>media</i>	1	1	.	.	2
<i>Urtica dioica</i>	2	1	+	.	.
<i>Quercus robur</i> juv.	+	.	.	+	1
<i>Equisetum arvense</i>	+	.	.	+	.
<i>Sambucus nigra</i> juv.	.	1	.	.	1
<i>Taraxacum officinale</i> agg.	.	+	.	.	+
<i>Poa trivialis</i>	.	1	.	1	.
<i>Rubus fruticosus</i> agg. juv.	2	.	.	.	2
<i>Ribes rubrum</i> agg.	+	.	.	.	+
<i>Moehringia trinervia</i>	.	1	.	.	1
<i>Lysimachia nummularia</i>	.	+	.	.	.
<i>Alopecurus pratensis</i>	.	.	.	5	.
<i>Rumex acetosa</i>	+
<i>Dryopteris dilatata</i>	+
<i>Elymus repens</i>	.	.	1	.	.
<i>Cirsium arvense</i>	.	+	.	.	.
<i>Galeopsis tetrahit</i>	.	.	.	1	.
<i>Rubus caesius</i> juv.	.	2	.	.	.
<i>Carex vulpina</i>	+
<i>Cirsium vulgare</i>	.	1	.	.	.
<i>Glechoma hederacea</i>	2
<i>Dryopteris filix-mas</i>	1
<i>Stachys sylvatica</i>	+
<i>Geum urbanum</i>	+
Moose:					
<i>Brachythecium rutabulum</i>	1

<i>Arrhenatherum elatius</i>	1	1	3	3
<i>Epilobium angustifolium</i>	2	.	.	.	2	.	.	.	+	.	.	.	+	.	.
<i>Rumex acetosella</i>	2	+	+	.	.
<i>Rubus caesius juv.</i>	.	.	.	+	1	+
<i>Stellaria media ssp. media</i>	1	.	1	1
<i>Urtica dioica</i>	1	.	.	.	1	.	1
<i>Geranium robertianum</i>	1	1	.	.	.	+	.	.
<i>Holcus lanatus</i>	2	.	+	.	+
<i>Frangula alnus juv.</i>	+	.	.	+	+	.
<i>Rosa canina juv.</i>	1	.	.	+	.	.	.
<i>Rumex acetosa</i>	+	.	.	+	.	.	.
<i>Calamagrostis epigejos</i>	2	1	.	.
<i>Sambucus nigra juv.</i>	+	+	.	.	.
<i>Solanum dulcamara</i>	+	.	.	1
<i>Prunus serotina juv.</i>	+	.	1
<i>Tanacetum vulgare</i>	+	.	.	.	+
<i>Festuca tenuifolia</i>	+	2
<i>Taraxacum officinale agg.</i>	+	.	.	+
<i>Lonicera periclymenum juv.</i>	.	.	+
<i>Anthoxanthum odoratum</i>	1
<i>Agostis capillaris</i>	1
<i>Ribes uva-crispa juv.</i>	+	.
<i>Veronica chamaedrys</i>	1
<i>Dactylis glomerata</i>	1
<i>Pinus sylvestris juv.</i>	1
<i>Cirsium arvense</i>	+
<i>Cirsium vulgare</i>	+
<i>Glechoma hederacea</i>	1
<i>Linaria vulgaris</i>	+
<i>Cerastium arvense</i>	+	.	.
<i>Elymus repens</i>	2
<i>Plantago major</i>	+
<i>Potentilla reptans</i>	+
<i>Achillea millefolium agg.</i>	+
<i>Galium album</i>	1
<i>Polypodium vulgare</i>	1
Moosschicht:															
<i>Brachythecium rutabulum</i>	1	1	1	1	2	2	2	2	.	.	.	2	1	.	1
<i>Scleropodium purum</i>	.	1	1	1	1	2	2	2	.	.	5	3	3	2	2
<i>Eurynchium praelongum</i>	.	.	1	1	2	2	1
<i>Rhytidiadelphus squarrosus</i>	.	+	.	.	2	2	+	1	.	.
<i>Polytrichum formosum</i>	1	.	1	.
<i>Thuidium tamariscinum</i>	1
<i>Pohlia nutans</i>	1
<i>Plagiothecium spec.</i>	1
<i>Lophocolea bidentata</i>	+	.	.	.
<i>Hylocomium splendens</i>	+	.	.	.

Tab. A24: Vegetationsentwicklung eines Bestandes vom Typ des *Phalaridetum arundinaceae* (Dauerbeobachtungsfläche Nr. 7).

Geographische Lage:	N 53°03.16.7 E 011°33.31.3		
Höhe in m üNN:	17,39		
Bearbeitungsjahr:	1997	1998	1999
Artenanzahl:	19	10	4
Anzahl gemeinsamer Arten.*	-	10	4
Ähnlichkeitswert [%]:	100	78	62
Gesamtdeckung [%]:	100	100	100
AC:			
<i>Phalaris arundinacea</i>	9	10	10
KC/OC Phragmitetea:			
<i>Poa palustris</i>	1	a2	.
<i>Galium palustre</i>	a1	a1	.
<i>Rorippa amphibia</i>	a1	a1	.
<i>Glyceria fluitans</i>	a1	.	.
<i>Agrostis stolonifera</i>	a2	a1	.
Begleiter:			
<i>Elymus repens</i>	1	1	a1
<i>Alopecurus pratensis</i>	a2	a2	a2
<i>Urtica dioica</i>	a1	a1	1
<i>Lysimachia nummularia</i>	a1	a1	.
<i>Poa trivialis</i>	a2	a1	.
<i>Ranunculus repens</i>	a2	.	.
<i>Alopecurus geniculatus</i>	a1	.	.
<i>Cerastium dubium</i>	a1	.	.
<i>Plantago major ssp. intermedia</i>	a1	.	.
<i>Rorippa sylvestris</i>	a1	.	.
<i>Rumex thyrsoiflorus</i>	a1	.	.
<i>Taraxacum officinale agg.</i>	a1	.	.
<i>Trifolium repens</i>	a1	.	.

Tab. A25: Vegetationsentwicklung eines Bestandes vom Typ des *Phalaridetum arundinaceae* (Dauerbeobachtungsfläche Nr. 13).

Geographische Lage:	N 53°03.47.3 E 011°29.41.9	
Höhe in m üNN:	16,00	
Bearbeitungsjahr:	1997	1999
Artenanzahl:	16	14
Anzahl gemeinsamer Arten.*	-	10
Ähnlichkeitswert [%]:	100	43
Gesamtdeckung [%]:	90	95
AC:		
<i>Phalaris arundinacea</i>	8	5
KC/OC Phragmitetea:		
<i>Oenanthe aquatica</i>	v	4
<i>Poa palustris</i>	3	1
<i>Carex acuta</i>	a3	a3
<i>Carex vulpina</i>	a2	a2
<i>Galium palustre</i>	a2	a2
<i>Glyceria maxima</i>	a1	a2
<i>Stellaria palustris</i>	a1	a1
<i>Glyceria fluitans</i>	a1	.
<i>Alisma plantago-aquatica</i>	a1	.
<i>Rorippa amphibia</i>	a1	.
<i>Sparganium erectum</i>	.	a2
Begleiter:		
<i>Juncus effusus</i>	a3	a3
<i>Alopecurus pratensis</i>	v	a1
<i>Cardamine pratensis agg.</i>	a2	.
<i>Poa trivialis</i>	v	.
<i>Alopecurus geniculatus</i>	v	.
<i>Rumex maritimus</i>	.	a2
<i>Bidens frondosa</i>	.	a2
<i>Cirsium arvense</i>	.	a1

Tab. A26: Vegetationsentwicklung eines Bestandes vom Typ des *Phalaridetum arundinaceae* (Dauerbeobachtungsfläche Nr. 23).

Geographische Lage:	N 53°04.59.9 E 011°30.12.6		
Höhe in m üNN:	15,27		
Bearbeitungsjahr:	1997	1998	1999
Artenanzahl:	10	9	8
Anzahl gemeinsamer Arten.*	-	9	8
Ähnlichkeitswert [%]:	100	63	52
Gesamtdeckung [%]:	65	80	90
AC:			
<i>Phalaris arundinacea</i>	6	8	9
KC/OC Phragmitetea:			
<i>Carex acuta</i>	1	a2	a3
<i>Glyceria maxima</i>	a3	a2	1
<i>Galium palustre</i>	a1	a1	a1
<i>Carex vesicaria</i>	a2	.	.
Begleiter:			
<i>Symphytum officinale</i>	a3	1	1
<i>Cirsium arvense</i>	a2	a2	1
<i>Cardamine pratensis agg.</i>	a2	a1	a1
<i>Lysimachia vulgaris</i>	a1	a1	a3
<i>Polygonum amphibium</i>	a1	a1	.

Tab. A27: Vegetationsentwicklung eines Bestandes vom Typ des *Caricetum gracilis*, Subass. von *Glyceria maxima* (Dauerbeobachtungsfläche Nr. 14).

Geographische Lage:	N 53°03.49.8 E 011°29.44.8	
Höhe in m üNN:	15,92	
Bearbeitungsjahr:	1997	1999
Artenanzahl:	10	7
Anzahl gemeinsamer Arten.*	-	5
Ähnlichkeitswert [%]:	100	69
Gesamtdeckung [%]:	85	95
AC:		
<i>Carex acuta</i>	6	7
Subass. von:		
<i>Glyceria maxima</i>	3	6
KC/OC Phragmitetea:		
<i>Galium palustre</i>	a3	a2
<i>Poa palustris</i>	a1	a1
<i>Carex vesicaria</i>	a2	.
<i>Carex vulpina</i>	a2	.
<i>Rorippa amphibia</i>	a1	.
Begleiter:		
<i>Cardamine pratensis agg.</i>	a2	a2
<i>Rumex acetosa</i>	a1	.
<i>Stellaria palustris</i>	a1	.
<i>Agrostis stolonifera</i>	.	a1
<i>Taraxacum officinale agg.</i>	.	a1

Tab. A28: Vegetationsentwicklung eines Bestandes vom Typ des *Caricetum gracilis*, Subass. von *Glyceria maxima* (Dauerbeobachtungsfläche Nr. 29).

Geographische Lage:	N 53°03.26.7 E 011°30.24.0		
Höhe in m üNN:	15,78		
Bearbeitungsjahr:	1997	1998	1999
Artenanzahl:	15	14	11
Anzahl gemeinsamer Arten:*	-	13	11
Ähnlichkeitswert [%]:	100	77	67
Gesamtdeckung [%]:	75	80	95
AC:			
<i>Carex acuta</i>	8	9	10
Subass. von:			
<i>Glyceria maxima</i>	1	a2	a2
<i>Iris pseudacorus</i>	a3	a2	a1
KC/OC Phragmitetea:			
<i>Carex vesicaria</i>	a2	a2	a1
<i>Galium palustre</i>	a1	a1	a1
<i>Sium latifolium</i>	a2	a1	a2
<i>Poa palustris</i>	a1	a1	a1
<i>Carex vulpina</i>	a2	a1	.
Begleiter:			
<i>Lysimachia vulgaris</i>	a2	a2	a2
<i>Stellaria palustris</i>	a1	a1	a1
<i>Symphytum officinale</i>	a3	a3	a2
<i>Teucrium scordium</i>	a2	a2	a2
<i>Myosotis palustris</i> agg.	a1	a1	.
<i>Cardamine pratensis</i> agg.	a1	.	.
<i>Ranunculus flammula</i>	a1	.	.
<i>Ranunculus repens</i>	.	a2	.

Tab. A29: Vegetationsentwicklung eines Bestandes vom Typ des *Glycerietum maximae*, Subass. von *Agrostis stolonifera* (Dauerbeobachtungsfläche Nr. 15).

Geographische Lage:	N 53°03.50.2 E 011°29.43.7		
Höhe in m üNN:	15,94		
Bearbeitungsjahr:	1997	1998	1999
Artenanzahl:	17	15	
Anzahl gemeinsamer Arten:*	-	12	
Ähnlichkeitswert [%]:	100	56	
Gesamtdeckung [%]:	65	100	
AC:			
<i>Glyceria maxima</i>	7	9	
Subass. von:			
<i>Agrostis stolonifera</i>	a1	a1	
<i>Ranunculus repens</i>	a1	a1	
<i>Poa palustris</i>	a1	a1	
<i>Stellaria palustris</i>	a1	a1	
<i>Holcus lanatus</i>	a1	.	
KC/OC Phragmitetea:			
<i>Rorippa amphibia</i>	1	a2	
<i>Galium palustre</i>	a2	2	
<i>Oenanthe aquatica</i>	a3	a2	
<i>Phalaris arundinacea</i>	a2	a2	
<i>Alisma plantago-aquatica</i>	a1	.	
<i>Glyceria fluitans</i>	a1	.	
<i>Carex acuta</i>	.	a2	
Begleiter:			
<i>Myosotis palustris</i> agg.	a1	a1	
<i>Bidens frondosa</i>	a1	a2	
<i>Taraxacum officinale</i> agg.	a1	a1	
<i>Alopecurus geniculatus</i>	a1	.	
<i>Poa trivialis</i>	a1	.	
<i>Rumex maritimus</i>	.	a1	
<i>Juncus effusus</i>	.	a1	

Tab. A30: Vegetationsentwicklung eines Bestandes vom Typ des *Scirpo-Phragmitetum* (Dauerbeobachtungsfläche Nr. 8).

Geographische Lage:	N 53°03.09.5 E 011°33.22.2		
Höhe in m üNN:	-		
Bearbeitungsjahr:	1997	1998	1999
Artenanzahl:	14	3	4
Anzahl gemeinsamer Arten:*	-	3	4
Ähnlichkeitswert [%]:	100	63	59
Gesamtdeckung [%]:	85	90	100
AC:			
<i>Phragmites australis</i>	8	9	9
KC/OC Phragmitetea:			
<i>Phalaris arundinacea</i>	a2	.	.
<i>Poa palustris</i>	a2	.	.
<i>Galium palustre</i>	a1	.	.
<i>Oenanthe aquatica</i>	a1	.	.
<i>Rorippa amphibia</i>	a1	.	.
Begleiter:			
<i>Calystegia sepium</i>	a2	1	2
<i>Urtica dioica</i>	a3	1	1
<i>Atriplex prostrata</i>	a3	.	a1
<i>Stachys palustris</i>	a3	.	.
<i>Symphytum officinale</i>	a2	.	.
<i>Bidens frondosa</i>	a2	.	.
<i>Cardamine pratensis</i> agg.	a2	.	.
<i>Agrostis stolonifera</i>	a1	.	.

Tab. A31: Vegetationsentwicklung eines Bestandes vom Typ des *Glycerietum maximae*, Typische Subass. (Dauerbeobachtungsfläche Nr. 22).

Geographische Lage:	N 53°03.59.5 E 011°30.13.5		
Höhe in m üNN:	15,17		
Bearbeitungsjahr:	1997	1998	1999
Artenanzahl:	8	4	7
Anzahl gemeinsamer Arten:*	-	4	6
Ähnlichkeitswert [%]:	100	73	70
Gesamtdeckung [%]:	80	60	60
AC:			
<i>Glyceria maxima</i>	9	7	7
KC/OC Phragmitetea:			
<i>Carex acuta</i>	a3	a3	a2
<i>Galium palustre</i>	a1	a1	a2
<i>Oenanthe aquatica</i>	a1	.	.
Begleiter:			
<i>Symphytum officinale</i>	a2	a1	a3
<i>Polygonum amphibium</i>	a1	.	a1
<i>Ranunculus repens</i>	a1	.	a1
<i>Cardamine pratensis</i> agg.	a1	.	.
<i>Cirsium arvense</i>	.	.	a2

Tab. A32: Vegetationsentwicklung eines Bestandes vom Typ des *Scirpo-Phragmitetum* (Dauerbeobachtungsfläche Nr. 16).

Geographische Lage:	N 53°03.50.6 E 011°29.49.3		
Höhe in m üNN:	15,67		
Bearbeitungsjahr:	1997	1998	1999
Artenanzahl:	18	19	15
Anzahl gemeinsamer Arten:*	-	17	11
Ähnlichkeitswert [%]:	100	68	54
Gesamtdeckung [%]:	80	90	90
AC:			
<i>Phragmites australis</i>	7	7	8
KC/OC Phragmitetea:			
<i>Poa palustris</i>	a2	a2	a1
<i>Glyceria maxima</i>	a2	a1	a1
<i>Phalaris arundinacea</i>	a1	1	1
<i>Iris pseudacorus</i>	a1	a1	a1
<i>Carex vulpina</i>	a2	a2	.
<i>Galium palustre</i>	a1	.	.
Begleiter:			
<i>Elymus repens</i>	2	2	a2
<i>Cirsium arvense</i>	a2	2	a3
<i>Deschampsia cespitosa</i>	a2	a3	a1
<i>Poa trivialis</i>	a2	a3	a1
<i>Symphytum officinale</i>	a2	1	a3
<i>Polygonum amphibium</i>	a1	a1	a1
<i>Carex hirta</i>	a2	a1	.
<i>Mentha arvensis</i>	a2	a1	.
<i>Holcus lanatus</i>	a1	a1	.
<i>Juncus effusus</i>	a1	a1	.
<i>Vicia tetrasperma</i>	a1	a1	.
<i>Agrostis stolonifera</i>	.	a1	a1
<i>Galium aparine</i>	.	a1	a1
<i>Urtica dioica</i>	.	.	a1
<i>Scrophularia nodosa</i>	.	.	a1

Tab. A33: Vegetationsentwicklung eines Bestandes vom Typ des *Ranunculo-Alopecuretum geniculati*, Subass. von *Lysimachia nummularia*, Variante von *Alopecurus pratensis*, Subvariante von *Rumex crispus* (Dauerbeobachtungsfläche Nr. 6).

Geographische Lage:	N 53°03.16.7 E 011°33.31.3		
Höhe in m üNN:	-		
Bearbeitungsjahr:	1997	1998	1999
Artenanzahl:	25	11	6
Anzahl gemeinsamer Arten:*	-	11	6
Ähnlichkeitswert [%]:	100	51	43
Gesamtdeckung [%]:	100	95	100
AC:			
<i>Alopecurus geniculatus</i>	4	.	.
Subass. von:			
<i>Galium palustre</i>	1	a2	a1
<i>Lysimachia nummularia</i>	a1	a1	.
Variante von:			
<i>Elymus repens</i>	1	1	1
<i>Alopecurus pratensis</i>	a2	a1	.
Subvariante von:			
<i>Rumex crispus</i>	a1	a1	.
KC Molinio-Arrhenatheretea:			
<i>Agrostis stolonifera</i>	3	.	.
<i>Poa trivialis</i>	a2	.	.
<i>Trifolium repens</i>	a1	.	.
KC Phragmitetea:			
<i>Phalaris arundinacea</i>	6	10	11
<i>Poa palustris</i>	1	a2	a1
<i>Rorippa amphibia</i>	a2	a1	.
<i>Glyceria fluitans</i>	a1	.	.
<i>Oenanthe aquatica</i>	a1	.	.
Begleiter:			
<i>Urtica dioica</i>	a1	a1	a3
<i>Glechoma hederacea</i>	a1	a1	a1
<i>Rorippa sylvestris</i>	a2	a2	.
<i>Plantago major ssp. intermedia</i>	a2	.	.
<i>Inula britannica</i>	a2	.	.
<i>Ranunculus peltatus</i>	a2	.	.
<i>Ranunculus repens</i>	a2	.	.
<i>Cerastium dubium</i>	a1	.	.
<i>Polygonum aviculare agg.</i>	a1	.	.
<i>Polygonum hydropiper</i>	a1	.	.
<i>Ranunculus flammula</i>	a1	.	.

Tab. A34: Vegetationsentwicklung eines Bestandes vom Typ des *Ranunculo-Alopecuretum geniculati*, Subass. von *Alopecurus aequalis* (Dauerbeobachtungsfläche Nr. 28).

Geographische Lage:	N 53°03.28.3 E 011°30.21.6		
Höhe in m üNN:	15,74		
Bearbeitungsjahr:	1997	1998	1999
Artenanzahl:	29	30	23
Anzahl gemeinsamer Arten:*	-	24	21
Ähnlichkeitswert [%]:	100	40	29
Gesamtdeckung [%]:	80	85	90
AC:			
<i>Alopecurus geniculatus</i>	1	a2	.
Subass. von:			
<i>Alopecurus aequalis</i>	6	a3	a1
KC Molinio-Arrhenatheretea:			
<i>Agrostis stolonifera</i>	a1	a2	a1
<i>Potentilla anserina</i>	a1	a1	.
<i>Trifolium repens</i>	a1	a1	.
<i>Taraxacum officinale</i> agg.	a1	.	.
<i>Rumex crispus</i>	.	a3	.
KC Phragmitetea:			
<i>Galium palustre</i>	2	2	2
<i>Glyceria maxima</i>	1	2	8
<i>Rorippa amphibia</i>	1	1	1
<i>Iris pseudacorus</i>	a3	a2	a2
<i>Myosotis palustris</i> agg.	a2	a2	a1
<i>Phalaris arundinacea</i>	a1	a3	a1
<i>Poa palustris</i>	a1	a1	a1
<i>Carex acuta</i>	a1	a1	a1
<i>Carex vulpina</i>	a1	a2	a2
<i>Sium latifolium</i>	a2	a2	a1
<i>Oenanthe aquatica</i>	a1	.	.
<i>Glyceria fluitans</i>	a1	.	.
Begleiter:			
<i>Polygonum amphibium</i>	1	2	1
<i>Bidens frondosa</i>	a1	a2	1
<i>Ranunculus flammula</i>	a2	a1	a1
<i>Ranunculus repens</i>	a2	a2	a1
<i>Ranunculus sceleratus</i>	a1	a1	a1
<i>Rumex maritimus</i>	a2	a1	a1
<i>Stellaria palustris</i>	a1	a1	a1
<i>Veronica scutellata</i>	a2	a1	a1
<i>Atriplex prostrata</i>	a1	a1	a1
<i>Agrostis canina</i>	a1	.	.
<i>Cardamine pratensis</i> agg.	a1	.	.
<i>Cirsium arvense</i>	.	a1	a1
<i>Lythrum salicaria</i>	.	a1	a1
<i>Chenopodium polyspermum</i>	.	a1	.
<i>Polygonum hydropiper</i>	.	a1	.
<i>Symphytum officinale</i>	.	a1	.

Tab. A35: Vegetationsentwicklung eines Bestandes vom Typ des *Ranunculo-Alopecuretum geniculati*, Subass. von *Lysimachia nummularia*, Variante von *Alopecurus pratensis*, Subvariante von *Rumex crispus* (Dauerbeobachtungsfläche Nr. 20)

Geographische Lage:	N 53°03.17.4 E 011°31.20.5		
Höhe in m üNN:	16,53		
Bearbeitungsjahr:	1997	1998	1999
Artenanzahl:	28	32	26
Anzahl gemeinsamer Arten:*	-	24	19
Ähnlichkeitswert [%]:	100	57	52
Gesamtdeckung [%]:	90	100	100
AC:			
<i>Alopecurus geniculatus</i>	3	1	1
Subass. von:			
<i>Galium palustre</i>	a1	a2	a2
<i>Carex vulpina</i>	a1	a1	.
<i>Stellaria palustris</i>	a1	.	a1
<i>Cardamine pratensis</i> agg.	.	a1	.
Variante von:			
<i>Elymus repens</i>	3	7	7
<i>Alopecurus pratensis</i>	a2	a2	1
Subvariante von:			
<i>Rumex crispus</i>	.	.	a1
KC Molinio-Arrhenatheretea:			
<i>Agrostis stolonifera</i>	7	5	5
<i>Poa trivialis</i>	a2	a2	a2
<i>Trifolium repens</i>	a3	a2	a1
<i>Festuca pratensis</i>	a1	a2	a1
<i>Poa pratensis</i>	a1	a1	a1
<i>Taraxacum officinale</i> agg.	a1	a1	a1
<i>Cerastium holosteoides</i>	a1	a1	.
<i>Trifolium dubium</i>	a1	a1	.
KC Phragmitetea:			
<i>Poa palustris</i>	a1	a2	a2
<i>Eleocharis uniglumis</i>	a1	a1	.
<i>Glyceria fluitans</i>	a1	.	.
Begleiter:			
<i>Ranunculus sardous</i>	a3	a2	a2
<i>Alnus glutinosa</i> -Setzling	a2	a2	a2
<i>Quercus robur</i> -Setzling	a2	a2	a2
<i>Ranunculus flammula</i>	a2	a1	a1
<i>Ranunculus repens</i>	a1	a1	a1
<i>Vicia tetrasperma</i>	a2	a1	a1
<i>Plantago major</i> ssp. <i>intermedia</i>	a2	a1	.
<i>Erophila verna</i>	a1	a1	.
<i>Glechoma hederacea</i>	a1	a1	.
<i>Polygonum aviculare</i> agg.	a1	.	a1
<i>Stellaria media</i>	a1	.	.
Crataegus laevigata K.	.	a1	a1
<i>Chenopodium polyspermum</i>	.	a1	a1
<i>Tripleurospermum perforatum</i>	.	a1	a1
<i>Veronica scutellata</i>	.	a1	a1
<i>Lychnis flos-cuculi</i>	.	a1	.
<i>Stellaria graminea</i>	.	a1	.
<i>Veronica serpyllifolia</i>	.	a1	.
<i>Epilobium tetragonum</i>	.	.	a2
<i>Cirsium arvense</i>	.	.	a2

Tab. A36: Vegetationsentwicklung eines Bestandes vom Typ des *Ranunculo-Alopecuretum geniculati*, Subass. von *Lysimachia nummularia*, Typische Variante (Dauerbeobachtungsfläche Nr. 12).

Geographische Lage:	N 53°03.52.3 E 011°29.41.6		
Höhe in m üNN:	15,81		
Bearbeitungsjahr:	1997	1998	1999
Artenanzahl:	10	16	9
Anzahl gemeinsamer Arten:*	-	10	7
Ähnlichkeitswert [%]:	100	80	79
Gesamtdeckung [%]:	90	95	100
AC:			
<i>Alopecurus geniculatus</i>	a3	a3	a2
Subass. von:			
<i>Stellaria palustris</i>	a1	a3	a1
<i>Galium palustre</i>	a3	1	a2
<i>Cardamine pratensis</i> agg.	a2	a2	.
KC Molinio-Arrhenatheretea:			
<i>Agrostis stolonifera</i>	9	9	10
<i>Rumex crispus</i>	.	a1	.
<i>Taraxacum officinale</i> agg.	.	a1	.
KC Phragmitetea:			
<i>Glyceria fluitans</i>	1	a3	a3
<i>Rorippa amphibia</i>	a3	1	a3
<i>Oenanthe aquatica</i>	a1	a1	a1
<i>Alisma plantago-aquatica</i>	a1	a1	.
<i>Poa palustris</i>	.	a1	a1
Begleiter:			
<i>Ranunculus peltatus</i>	a1	a1	.
<i>Bidens tripartita</i>	.	a1	a1
<i>Cirsium arvense</i>	.	a1	.
<i>Epilobium tetragonum</i>	.	a1	.

Tab. A37: Vegetationsentwicklung eines Bestandes vom Typ des *Ranunculo-Alopecuretum geniculati*, Subass. von *Lysimachia nummularia*, Variante von *Alopecurus pratensis*, Subvariante von *Rumex crispus* (Dauerbeobachtungsfläche Nr. 19)

Geographische Lage:	N 53°03.16.3 E 011°31.19.6		
Höhe in m üNN:	16,49		
Bearbeitungsjahr:	1997	1998	1999
Artenanzahl:	30	28	22
Anzahl gemeinsamer Arten:*	-	22	17
Ähnlichkeitswert [%]:	100	69	52
Gesamtdeckung [%]:	95	100	100
AC:			
<i>Alopecurus geniculatus</i>	3	2	a1
Subass. von:			
<i>Lysimachia nummularia</i>	a2	a2	a2
<i>Carex vulpina</i>	a2	a2	a2
<i>Galium palustre</i>	a1	a2	1
<i>Stellaria palustris</i>	a1	a1	a1
<i>Cardamine pratensis</i> agg.	a1	a1	.
Variante von:			
<i>Alopecurus pratensis</i>	a2	a1	a1
<i>Elymus repens</i>	1	1	a3
Subvariante von:			
<i>Rumex crispus</i>	a2	a2	a2
KC Molinio-Arrhenatheretea:			
<i>Agrostis stolonifera</i>	7	8	8
<i>Poa trivialis</i>	a1	a1	a1
<i>Trifolium dubium</i>	a1	a1	.
<i>Vicia cracca</i>	a2	.	a1
<i>Trifolium repens</i>	1	.	.
<i>Leontodon autumnalis</i>	a1	.	.
<i>Taraxacum officinale</i> agg.	a1	.	.
<i>Achillea ptarmica</i>	a1	.	.
<i>Veronica serpyllifolia</i>	a1	.	.
<i>Festuca pratensis</i>	.	a1	.
<i>Poa pratensis</i>	.	a1	.
KC Phragmitetea:			
<i>Poa palustris</i>	a1	a1	a2
<i>Carex vesicaria</i>	a2	.	.
<i>Eleocharis uniglumis</i>	.	a1	a1
<i>Alisma plantago-aquatica</i>	.	.	a1
<i>Phalaris arundinacea</i>	.	.	a1
Begleiter:			
<i>Ranunculus repens</i>	2	3	3
<i>Cirsium arvense</i>	a2	1	a2
<i>Deschampsia cespitosa</i>	a1	a2	a2
<i>Ranunculus flammula</i>	a1	a1	a1
<i>Veronica scutellata</i>	a1	a1	a1
<i>Plantago major</i> ssp. <i>intermedia</i>	a2	a1	.
<i>Atriplex prostata</i>	a1	a1	.
<i>Tripleurospermum perforatum</i>	a1	a1	.
<i>Vicia tetrasperma</i>	a1	a1	.
<i>Erophila verna</i>	a1	.	.
<i>Glechoma hederacea</i>	.	a1	a1
<i>Chenopodium polyspermum</i>	.	a1	.
<i>Mentha arvensis</i>	.	a1	.
<i>Epilobium tetragonum</i>	.	.	a1

Tab. A38: Vegetationsentwicklung eines Bestandes vom Typ des *Leucanthemo-Rumicetum thyrsoflori* (Dauerbeobachtungsfläche Nr. 5).

Geographische Lage:	N 53°03.19.2 E 011°33.28.6		
	18,41		
Höhe in m üNN:	18,41		
Bearbeitungsjahr:	1997	1998	1999
Artenanzahl:	23	17	14
Anzahl gemeinsamer Arten:*	-	17	14
Ähnlichkeitswert [%]:	100	72	50
Gesamtdeckung [%]:	100	100	100
AC:			
<i>Rumex thyrsoflorus</i>	1	2	2
VC Cynosurion:			
<i>Trifolium repens</i>	a2	.	.
VC Arrhenatherion:			
<i>Trifolium dubium</i>	a1	.	.
KC Molinio-Arrhenatheretea:			
<i>Alopecurus pratensis</i>	a3	a3	a3
<i>Achillea millefolium agg.</i>	a1	a1	a1
<i>Poa pratensis</i>	a3	a3	1
<i>Poa trivialis</i>	a3	a3	1
<i>Festuca pratensis</i>	a2	a3	a3
<i>Rumex acetosa</i>	a2	a2	.
<i>Achillea ptarmica</i>	a1	a1	.
<i>Taraxacum officinale agg.</i>	a2	.	.
Begleiter:			
<i>Elymus repens</i>	7	9	9
<i>Agrostis capillaris</i>	1	1	2
<i>Lysimachia nummularia</i>	1	1	a1
<i>Cardamine pratensis agg.</i>	a3	1	2
<i>Glechoma hederacea</i>	a2	a2	1
<i>Symphytum officinale</i>	a2	a2	a1
<i>Allium vineale</i>	a1	a1	a1
<i>Poa palustris</i>	a1	a1	a1
<i>Stellaria palustris</i>	a1	a1	.
<i>Ranunculus repens</i>	a2	.	.
<i>Tripleurospermum perforatum</i>	a1	.	.
<i>Ranunculus auricomus agg.</i>	a1	.	.

Tab. A39: Vegetationsentwicklung der *Elymus repens-Alopecurus pratensis*-Gesellschaft, Subass. von *Festuca pratensis*, Variante v. *Deschampsia cespitosa* (Dauerbeobachtungsfläche Nr. 10).

Geographische Lage:	N 53°03.56.3 E 011°29.30.8		
	16,13		
Höhe in m üNN:	16,13		
Bearbeitungsjahr:	1997	1998	1999
Artenanzahl:	36	33	28
Anzahl gemeinsamer Arten:*	-	29	24
Ähnlichkeitswert [%]:	100	46	38
Gesamtdeckung [%]:	70	90	95
D:			
<i>Elymus repens</i>	a1	a1	a2
<i>Alopecurus pratensis</i>	a2	a1	a2
Subass. von:			
<i>Festuca pratensis</i>	a3	a2	a1
<i>Lathyrus pratensis</i>	a1	a2	a2
<i>Cerastium holosteoides</i>	a1	a1	a1
<i>Cirsium arvense</i>	1	2	2
Variante von:			
<i>Deschampsia cespitosa</i>	1	2	2
<i>Holcus lanatus</i>	1	1	2
<i>Vicia tetrasperma</i>	.	a1	a1
KC Molinio-Arrhenatheretea:			
<i>Phleum pratense</i>	1	a3	a2
<i>Juncus effusus</i>	a2	a2	a2
<i>Taraxacum officinale agg.</i>	a2	a1	a1
<i>Ranunculus acris</i>	a2	a1	a1
<i>Rumex crispus</i>	a1	a1	a2
<i>Juncus conglomeratus</i>	a1	a1	a1
<i>Poa trivialis</i>	a1	a1	a1
<i>Leontodon autumnalis</i>	a2	a1	.
<i>Trifolium repens</i>	a2	a1	.
<i>Rumex acetosa</i>	a1	a2	.
<i>Achillea millefolium agg.</i>	a1	a1	.
<i>Poa pratensis</i>	a1	a1	.
<i>Vicia cracca</i>	a1	.	a1
<i>Agrostis stolonifera</i>	.	a1	a2
<i>Achillea ptarmica</i>	a2	.	.
Begleiter:			
<i>Ranunculus repens</i>	1	2	2
<i>Agrostis capillaris</i>	a3	1	a1
<i>Festuca rubra</i>	a1	a3	a3
<i>Plantago major ssp. intermedia</i>	a2	a1	a1
<i>Tripleurospermum perforatum</i>	a2	a1	a1
<i>Galium palustre</i>	a1	a1	a1
<i>Veronica serpyllifolia</i>	a2	a1	.
<i>Cardamine pratensis agg.</i>	a1	a1	.
<i>Plantago lanceolata</i>	a1	a1	.
<i>Lotus corniculatus</i>	a2	.	a1
<i>Ranunculus auricomus agg.</i>	a2	.	a1
<i>Ranunculus flammula</i>	a2	.	.
<i>Carex leporina</i>	a1	.	.
<i>Erophila verna</i>	a1	.	.
<i>Lysimachia nummularia</i>	.	a1	.
<i>Poa palustris</i>	.	a1	.
<i>Carex hirta</i>	.	.	a1
<i>Carex vulpina</i>	.	.	a1

Tab. A40: Vegetationsentwicklung der *Elymus repens*-*Alopecurus pratensis*-Gesellschaft, Subass. von *Festuca pratensis*, Variante v. *Deschampsia cespitosa* (Dauerbeobachtungsfläche Nr. 18).

Geographische Lage:	N 53°03.15.7 E 011°31.21.7		
Höhe in m üNN:	16,70		
Bearbeitungsjahr:	1997	1998	1999
Artenanzahl:	44	35	34
Anzahl gemeinsamer Arten:*	-	34	33
Ähnlichkeitswert [%]:	100	44	28
Gesamtdeckung [%]:	100	100	100
D:			
<i>Elymus repens</i>	3	1	1
<i>Alopecurus pratensis</i>	1	2	2
Subass. von:			
<i>Festuca pratensis</i>	a2	a2	a1
<i>Cirsium arvense</i>	1	3	7
<i>Lathyrus pratensis</i>	1	a1	a3
<i>Dactylis glomerata</i>	a1	a2	a1
<i>Cerastium holosteoides</i>	a1	a1	a1
<i>Trifolium dubium</i>	a1	a1	a1
Variante von:			
<i>Deschampsia cespitosa</i>	1	1	2
<i>Vicia tetrasperma</i>	a1	a1	.
KC Molinio-Arrhenatheretea:			
<i>Poa pratensis</i>	1	1	a2
<i>Vicia cracca</i>	a3	a1	a1
<i>Potentilla reptans</i>	a2	a2	a1
<i>Achillea millefolium agg.</i>	a2	a2	a1
<i>Ranunculus acris</i>	a2	a1	a1
<i>Agrostis stolonifera</i>	a2	a1	a1
<i>Taraxacum officinale agg.</i>	a2	a1	a1
<i>Rumex acetosa</i>	a2	a1	a1
<i>Rumex crispus</i>	a1	a1	a1
<i>Trifolium repens</i>	4	2	.
<i>Phleum pratense</i>	a1	a1	.
<i>Poa trivialis</i>	a2	.	a2
<i>Leontodon autumnalis</i>	a1	.	.
<i>Arrhenatherum elatius</i>	.	a1	a1
<i>Achillea ptarmica</i>	a1	.	.
Begleiter:			
<i>Glechoma hederacea</i>	a3	1	2
<i>Alnus glutinosa</i> -Setzling	a2	a2	a2
<i>Quercus robur</i> -Setzling	a2	a2	a2
<i>Ranunculus auricomus agg.</i>	a3	a1	a1
<i>Festuca rubra agg.</i>	a2	a1	a2
<i>Lysimachia nummularia</i>	a2	a1	a1
<i>Cardamine pratensis agg.</i>	a2	a1	a1
<i>Agrostis capillaris</i>	a2	a1	a1
<i>Galium palustre</i>	a1	a1	a1
<i>Stellaria graminea</i>	a1	a1	a1
<i>Tripleurospermum perforatum</i>	a1	a1	a1
<i>Veronica serpyllifolia</i>	a1	a1	a1
<i>Chenopodium polyspermum</i>	a1	a1	.
<i>Ranunculus repens</i>	a2	.	a1
<i>Poa palustris</i>	a1	.	a1
<i>Cerastium dubium</i>	a2	.	.
<i>Erophila verna</i>	a1	.	.
<i>Plantago major ssp. intermedia</i>	a1	.	.
<i>Stellaria palustris</i>	a1	.	.
<i>Trifolium hybridum</i>	a1	.	.

Tab. A41: Vegetationsentwicklung der *Elymus repens*-*Alopecurus pratensis*-Gesellschaft, Subass. von *Festuca pratensis*, Variante v. *Deschampsia cespitosa* (Dauerbeobachtungs-fläche Nr. 26).

Geographische Lage:	N 53°03.25.2 E 011°30.18.6		
Höhe in m üNN:	16,24		
Bearbeitungsjahr:	1997	1998	1999
Artenanzahl:	28	21	24
Anzahl gemeinsamer Arten:*	-	20	19
Ähnlichkeitswert [%]:	100	25	21
Gesamtdeckung [%]:	100	75	100
D:			
<i>Elymus repens</i>	a3	1	2
<i>Alopecurus pratensis</i>	1	3	2
Subass. von:			
<i>Festuca pratensis</i>	a2	a2	a1
<i>Cirsium arvense</i>	a2	2	3
<i>Cerastium holosteoides</i>	a1	a1	a1
<i>Lathyrus pratensis</i>	a3	a2	.
<i>Trifolium dubium</i>	a2	.	.
Variante von:			
<i>Deschampsia cespitosa</i>	a2	a2	1
<i>Holcus lanatus</i>	1	1	2
KC Molinio-Arrhenatheretea:			
<i>Poa pratensis</i>	1	1	1
<i>Vicia cracca</i>	4	a1	a1
<i>Poa trivialis</i>	a3	a3	1
<i>Ranunculus acris</i>	a2	a1	a1
<i>Taraxacum officinale agg.</i>	a2	a1	a1
<i>Lychnis flos-cuculi</i>	a1	a1	a1
<i>Agrostis stolonifera</i>	a2	a1	.
<i>Trifolium repens</i>	a2	.	a1
<i>Trifolium pratense</i>	a1	.	.
Begleiter:			
<i>Ranunculus auricomus agg.</i>	a3	a1	a2
<i>Agrostis canina</i>	a1	a3	a2
<i>Festuca rubra agg.</i>	a1	a2	a2
<i>Cardamine pratensis agg.</i>	a1	a1	a1
<i>Carex vulpina</i>	a1	a1	a1
<i>Trifolium hybridum</i>	5	.	.
<i>Ranunculus repens</i>	a2	.	.
<i>Ranunculus flammula</i>	a1	.	.
<i>Rumex obtusifolius</i>	a1	.	.
<i>Veronica serpyllifolia</i>	a1	.	.
<i>Chenopodium polyspermum</i>	.	a1	.
<i>Symphytum officinale</i>	.	.	a2
<i>Poa palustris</i>	.	.	a1
<i>Epilobium tetragonum</i>	.	.	a1
<i>Allium vineale</i>	.	.	a1
<i>Agrostis capillaris</i>	.	.	a1

Tab. A42: Vegetationsentwicklung der *Elymus repens*-*Alopecurus pratensis*-Gesellschaft, Subass. von *Festuca pratensis*, Variante v. *Deschampsia cespitosa* (Dauerbeobachtungsfläche Nr. 27).

Geographische Lage:	N 53°03.26.4 E 011°30.19.4	
Höhe in m üNN:	16,32	
Bearbeitungsjahr:	1997	1999
Artenanzahl:	32	23
Anzahl gemeinsamer Arten:*	-	21
Ähnlichkeitswert [%]:	100	54
Gesamtdeckung [%]:	95	100
D:		
<i>Elymus repens</i>	a3	1
<i>Alopecurus pratensis</i>	3	3
Subass. von:		
<i>Festuca pratensis</i>	a2	1
<i>Trifolium dubium</i>	a2	a1
<i>Lathyrus pratensis</i>	a1	a1
<i>Cerastium holosteoides</i>	a1	.
Variante von:		
<i>Deschampsia cespitosa</i>	a2	2
<i>Holcus lanatus</i>	a1	a3
KC Molinio-Arrhenatheretea:		
<i>Poa trivialis</i>	2	2
<i>Trifolium repens</i>	a3	a1
<i>Agrostis stolonifera</i>	a3	a1
<i>Poa pratensis</i>	a2	a3
<i>Taraxacum officinale agg.</i>	a2	a1
<i>Trifolium pratense</i>	a1	a1
<i>Lolium perenne</i>	a1	.
<i>Ranunculus acris</i>	a1	.
<i>Rumex crispus</i>	.	a1
Begleiter:		
<i>Salix viminalis</i> -Setzling	a1	a2
<i>Prunus spinosa</i> -Setzling	a1	a2
<i>Ranunculus auricomus agg.</i>	a1	a1
<i>Carex vulpina</i>	a1	a1
<i>Poa palustris</i>	a1	a1
<i>Salix fragilis</i> -Setzling	a1	a1
<i>Agrostis capillaris</i>	a1	a1
<i>Cardamine pratensis agg.</i>	a1	a1
<i>Bromus inermis</i>	a1	.
<i>Juncus bufonius</i>	a1	.
<i>Matricaria chamomilla</i>	a1	.
<i>Polygonum amphibium</i>	a1	.
<i>Ranunculus flammula</i>	a1	.
<i>Ranunculus repens</i>	a2	.
<i>Stellaria palustris</i>	a1	.
<i>Tripleurospermum perforatum</i>	a1	.
<i>Epilobium tetragonum</i>	.	a1

Tab. A43: Vegetationsentwicklung eines Bestandes vom Typ des *Dauco-Arrhenatheretum elatioris* (Dauerbeobachtungsfläche Nr. 11).

Geographische Lage:	N 53°03.41.6 E 011°29.35.7		
Höhe in m üNN:	16,65		
Bearbeitungsjahr:	1997	1998	1999
Artenanzahl:	32	22	21
Anzahl gemeinsamer Arten:*	-	20	17
Ähnlichkeitswert [%]:	100	65	43
Gesamtdeckung [%]:	75	90	100
AC:			
<i>Arrhenatherum elatius</i>	a1	a1	a3
OC Arrhenatheretalia:			
<i>Achillea millefolium agg.</i>	a2	a2	a1
<i>Trifolium repens</i>	a1	.	.
<i>Phleum pratense</i>	a1	.	.
KC Molinio-Arrhenatheretea:			
<i>Alopecurus pratensis</i>	2	3	3
<i>Holcus lanatus</i>	a2	a2	a2
<i>Festuca pratensis</i>	a2	a2	a1
<i>Cerastium holosteoides</i>	a2	a2	a1
<i>Rumex acetosa</i>	a3	a3	a1
<i>Potentilla reptans</i>	a1	a2	a1
<i>Poa pratensis</i>	a1	a1	a2
<i>Ranunculus acris</i>	a2	.	.
<i>Alopecurus geniculatus</i>	a1	.	.
<i>Poa trivialis</i>	a1	.	.
<i>Vicia cracca</i>	.	.	a1
<i>Juncus effusus</i>	.	.	a1
<i>Juncus conglomeratus</i>	.	.	a1
Begleiter:			
<i>Cirsium arvense</i>	3	4	4
<i>Deschampsia cespitosa</i>	1	1	2
<i>Elymus repens</i>	a2	a3	3
<i>Ranunculus repens</i>	a3	a1	a1
<i>Festuca rubra agg.</i>	a2	a3	1
<i>Agrostis capillaris</i>	a1	a1	a2
<i>Epilobium tetragonum</i>	a1	a1	a1
<i>Carex vulpina</i>	a2	a1	a1
<i>Atriplex prostrata</i>	a1	a1	.
<i>Polygonum aviculare agg.</i>	a1	a1	.
<i>Stellaria graminea</i>	a1	a1	.
<i>Cardamine pratensis agg.</i>	a2	.	.
<i>Juncus bufonius</i>	a2	.	.
<i>Capsella bursa-pastoris</i>	a1	.	.
<i>Erophila verna</i>	a1	.	.
<i>Glyceria fluitans</i>	a1	.	.
<i>Montia fontana ssp. chondosperma</i>	a1	.	.
<i>Ranunculus auricomus agg.</i>	a1	.	.
<i>Carex praecox</i>	.	a1	.
<i>Chenopodium polyspermum</i>	.	a1	.
<i>Chenopodium album</i>	.	.	a1

Tab. A44: Vegetationsentwicklung eines Bestandes vom Typ des *Dauco-Arrhenatheretum elatioris* (Dauerbeobachtungsfläche Nr. 17).

Geographische Lage:	N 53°03.17.6 E 011°31.22.6		
Höhe in m üNN:	16,64		
Bearbeitungsjahr:	1997	1998	1999
Artenanzahl:	37	35	34
Anzahl gemeinsamer Arten*:	-	32	30
Ähnlichkeitswert [%]:	100	71	66
Gesamtdeckung [%]:	95	95	100
AC:	a1	a3	1
<i>Arrhenatherum elatius</i>			
OC Arrhenatheretalia:			
<i>Achillea millefolium</i> agg.	a3	a3	a3
<i>Taraxacum officinale</i> agg.	a3	a2	a1
<i>Trifolium repens</i>	1	a1	a1
<i>Chrysanthemum leucanthemum</i>	a1	a1	a1
<i>Phleum pratense</i>	a1	a1	a1
<i>Trifolium dubium</i>	a1	a1	a1
<i>Veronica serpyllifolia</i>	a1	a1	.
<i>Leontodon autumnalis</i>	a1	.	.
<i>Campanula patula</i>	.	.	a1
KC Molinio-Arrhenatheretea:			
<i>Poa pratensis</i>	2	2	2
<i>Alopecurus pratensis</i>	1	1	1
<i>Potentilla reptans</i>	a3	1	a3
<i>Festuca pratensis</i>	a2	a2	a1
<i>Vicia cracca</i>	a2	a1	a2
<i>Cerastium holosteoides</i>	a2	a1	a2
<i>Rumex acetosa</i>	a2	a1	a1
<i>Poa trivialis</i>	a1	a1	a1
<i>Holcus lanatus</i>	a1	a1	a1
<i>Lathyrus pratensis</i>	a1	a1	a1
<i>Ranunculus acris</i>	a1	.	.
Begleiter:			
<i>Deschampsia cespitosa</i>	2	2	3
<i>Agrostis capillaris</i>	2	2	2
<i>Festuca rubra</i> agg.	1	1	1
<i>Elymus repens</i>	1	a3	a3
<i>Cirsium arvense</i>	a2	a3	1
<i>Dactylis glomerata</i>	a2	a2	a2
<i>Agrimonia eupatoria</i>	a1	a2	a2
<i>Ranunculus auricomus</i> agg.	a2	a1	a1
<i>Allium vineale</i>	a1	a1	a1
<i>Centaurea jacea</i>	a1	a1	a1
<i>Stellaria graminea</i>	a1	a1	a1
<i>Vicia tetrasperma</i>	a1	a1	a1
<i>Trifolium hybridum</i>	a1	a1	a1
<i>Lotus corniculatus</i>	a2	a1	.
<i>Cardamine pratensis</i> agg.	.	a1	a1
Crataegus laevigata juv.	.	a1	a1
<i>Glechoma hederacea</i>	.	a1	a1
<i>Ranunculus repens</i>	a2	.	.
<i>Polygonum aviculare</i> agg.	a1	.	.
<i>Urtica dioica</i>	a1	.	.

Tab. A45: Vegetationsentwicklung eines Bestandes vom Typ des *Salicetum albae* (Dauerbeobachtungsfläche Nr. 24)

Geographische Lage:	-		
Höhe in m üNN:	-		
Bearbeitungsjahr:	1997	1998	1999
Artenanzahl:	20	19	20
Anzahl gemeinsamer Arten*:	-	19	20
Ähnlichkeitswert [%]:	100	81	83
Gesamtdeckung [%]:	70	70	75
Baumschicht:			
<i>Salix alba</i> (AC)	3	3	3
Krautschicht:			
<i>Rorippa sylvestris</i>	2b	3	2b
<i>Galium palustre</i>	2a	2a	2a
<i>Phalaris arundinacea</i>	2a	2a	2a
<i>Agrostis stolonifera</i>	2m	2m	2a
<i>Polygonum hydropiper</i>	2m	2m	2a
<i>Iris pseudacorus</i>	2m	2m	2m
<i>Lysimachia nummularia</i>	2m	2m	2m
<i>Lysimachia vulgaris</i>	1	2m	2m
<i>Bidens frondosa</i>	1	2m	1
<i>Myosotis palustris</i> agg.	1	2m	1
<i>Carex acuta</i>	1	1	1
<i>Mentha aquatica</i>	1	1	1
<i>Plantago major</i> ssp. <i>intermedia</i>	1	1	1
<i>Ranunculus repens</i>	1	1	1
<i>Sium latifolium</i>	1	1	1
<i>Solanum dulcamara</i>	1	1	1
<i>Stachys palustris</i>	1	1	1
<i>Urtica dioica</i>	1	1	1
<i>Oenanthe aquatica</i>	+	.	+

Tab. A46: Vegetationsentwicklung eines Bestandes vom Typ des *Salicetum triandro-viminalis* (Dauerbeobachtungsfläche Nr. 25).

Geographische Lage:	-		
Höhe in m üNN:	-		
Bearbeitungsjahr:	1997	1998	1999
Artenanzahl:	19	17	18
Anzahl gemeinsamer Arten*:	-	17	18
Ähnlichkeitswert [%]:	100	88	70
Gesamtdeckung [%]:	80	80	80
Strauchschicht:			
<i>Salix triandra</i> (AC)	3	3	3
<i>Salix viminalis</i> (AC)	+	+	1
Krautschicht:			
<i>Rorippa sylvestris</i>	3	3	2b
<i>Galium palustre</i>	2a	2a	2a
<i>Agrostis stolonifera</i>	2m	2m	2m
<i>Bidens frondosa</i>	2m	2m	2m
<i>Urtica dioica</i>	2m	2m	2m
<i>Myosotis palustris</i> agg.	1	2m	2m
<i>Polygonum hydropiper</i>	1	2m	1
<i>Tripleurospermum perforatum</i>	+	1	2m
<i>Ranunculus repens</i>	1	1	1
<i>Mentha aquatica</i>	1	1	1
<i>Solanum dulcamara</i>	1	1	1
<i>Oenanthe aquatica</i>	1	+	1
<i>Stachys palustris</i>	+	1	1
<i>Plantago major</i> ssp. <i>intermedia</i>	+	1	1
<i>Cardamine pratensis</i> agg.	+	+	+
<i>Ranunculus sceleratus</i>	+	.	+
<i>Epilobium tetragonum</i>	+	.	.

Tab. A47: Vegetationsentwicklung eines Bestandes vom Typ des *Quercus-Ulmetum minoris*, Subass. von *Galium aparine* (Dauerbeobachtungsfläche Nr. 1).

Geographische Lage:	N 53°03.25.7 E 011°29.13.3		
Höhe in m üNN:	-		
Bearbeitungsjahr:	1997	1998	1999
Artenanzahl:	36	32	35
Anzahl gemeinsamer Arten:*	-	32	33
Ähnlichkeitswert [%]:	100	83	76
Deckung Baumschicht [%]:	80	80	80
Deckung Strauchschicht [%]:	5	5	5
Deckung Krautschicht [%]:	100	100	100
Gesamtdeckung [%]:	95	100	100
Baumschicht:			
<i>Quercus robur</i>	3	3	3
<i>Ulmus laevis</i>	3	3	3
Strauchschicht:			
<i>Crataegus laevigata</i>	1	1	1
Krautschicht:			
Subass. von:			
<i>Galium aparine</i>	2b	2a	2a
<i>Chaerophyllum temulum</i>	2b	2a	2a
<i>Poa trivialis</i>	2m	2m	1
<i>Ranunculus ficaria</i>	v	v	v
<i>Veronica hederifolia</i>	1	1	1
<i>Alliaria petiolata</i>	+	+	+
<i>Stellaria media ssp. neglecta</i>	+	+	+
VC Alnion incanae:			
<i>Festuca gigantea</i>	2m	2a	2m
<i>Stachys sylvatica</i>	2m	2m	2m
<i>Ulmus laevis juv.</i>	1	1	1
<i>Ribes spicatum</i>	+	+	1
KC Quercus Fagetes:			
<i>Milium effusum</i>	2a	2a	2a
<i>Geum urbanum</i>	1	2m	1
<i>Circaea lutetiana</i>	1	1	1
<i>Impatiens parviflora</i>	1	1	+
<i>Scrophularia nodosa</i>	+	.	+
Begleiter:			
<i>Aegopodium podagraria</i>	3	3	3
<i>Glechoma hederacea</i>	3	3	3
<i>Urtica dioica</i>	2b	2a	2a
<i>Phalaris arundinacea</i>	2m	2m	2m
<i>Moehringia trinervia</i>	1	1	1
<i>Elymus repens</i>	1	1	1
<i>Bromus inermis</i>	1	1	+
<i>Lapsana communis</i>	+	1	1
<i>Equisetum arvense</i>	v	+	+
<i>Galeopsis tetrahit</i>	+	+	+
<i>Arctium lappa</i>	+	+	+
<i>Taraxacum officinale agg.</i>	+	+	+
<i>Crataegus laevigata juv.</i>	+	+	+
<i>Prunus spinosa juv.</i>	+	+	+
<i>Sambucus nigra juv.</i>	+	+	+
<i>Rubus caesius</i>	+	+	+
<i>Rumex obtusifolius</i>	1	.	.
<i>Festuca rubra agg.</i>	+	.	.
<i>Symphytum officinale</i>	+	.	.
<i>Dactylis glomerata</i>	.	.	+
<i>Allium vineale</i>	.	.	+

Tab. A48: Vegetationsentwicklung eines Bestandes vom Typ des *Quercus-Ulmetum minoris*, Subass. von *Galium aparine* (Dauerbeobachtungsfläche Nr. 2).

Geographische Lage:	N 53°03.23.3 E 011°29.23.6		
Höhe in m üNN:	-		
Bearbeitungsjahr:	1997	1998	1999
Artenanzahl:	32	31	33
Anzahl gemeinsamer Arten:*	-	31	31
Ähnlichkeitswert [%]:	100	73	75
Deckung Baumschicht [%]:	70	70	70
Deckung Strauchschicht [%]:	25	25	25
Deckung Krautschicht [%]:	95	95	95
Gesamtdeckung [%]:	100	100	100
Baumschicht:			
<i>Quercus robur</i>	3	3	3
<i>Ulmus laevis</i>	3	3	3
<i>Pyrus pyraeaster</i>	1	1	1
Strauchschicht:			
<i>Crataegus laevigata</i>	2b	2b	2b
<i>Ulmus laevis</i>	2b	2b	2b
<i>Sambucus nigra</i>	+	+	+
<i>Frangula alnus</i>	+	+	+
Krautschicht:			
Subass. von:			
<i>Galium aparine</i>	2a	2a	2m
<i>Poa trivialis</i>	2m	2m	1
<i>Ranunculus ficaria</i>	v	v	v
<i>Stellaria media ssp. neglecta</i>	v	v	v
<i>Veronica hederifolia</i>	v	v	v
<i>Chaerophyllum temulum</i>	1	1	1
VC Alnion incanae:			
<i>Stachys sylvatica</i>	1	1	+
KC Quercus Fagetes:			
<i>Impatiens parviflora</i>	2b	3	3
<i>Geum urbanum</i>	1	2m	2m
<i>Festuca gigantea</i>	2m	1	1
<i>Fraxinus excelsior juv.</i>	+	+	+
<i>Scrophularia nodosa</i>	+	.	.
<i>Milium effusum</i>	.	.	+
Begleiter:			
<i>Aegopodium podagraria</i>	4	3	4
<i>Phalaris arundinacea</i>	2b	2b	2b
<i>Urtica dioica</i>	2a	2a	2b
<i>Glechoma hederacea</i>	2b	3	2a
<i>Moehringia trinervia</i>	v	v	v
<i>Taraxacum officinale agg.</i>	v	v	v
<i>Bromus inermis</i>	1	1	+
<i>Lamium maculatum</i>	1	1	+
<i>Lapsana communis</i>	1	1	+
<i>Crataegus laevigata juv.</i>	+	+	+
<i>Galeopsis tetrahit</i>	+	+	+
<i>Arctium lappa</i>	+	+	+
<i>Elymus repens</i>	v	v	v
<i>Dactylis glomerata</i>	v	v	v
<i>Equisetum arvense</i>	v	v	v
<i>Sambucus nigra juv.</i>	+	+	+
<i>Carduus crispus</i>	.	.	+

Tab. A49: Vegetationsentwicklung eines Bestandes vom Typ des *Quercus-Ulmetum minoris*, Subass. von *Galium aparine* (Dauerbeobachtungsfläche Nr. 3).

Geographische Lage:	N 53°03.16.7 E 011°29.22.4		
Höhe in m üNN:	-		
Bearbeitungsjahr:	1997	1998	1999
Artenanzahl:	25	24	28
Anzahl gemeinsamer Arten:*	-	24	24
Ähnlichkeitswert [%]:	100	95	91
Deckung Baumschicht [%]:	90	90	90
Deckung Strauchschicht [%]:	20	20	20
Deckung Krautschicht [%]:	95	95	95
Gesamtdeckung [%]:	100	100	100
Baumschicht:			
<i>Quercus robur</i>	3	3	3
<i>Ulmus laevis</i>	3	3	3
<i>Fraxinus excelsior</i>	2b	2b	2b
<i>Acer campestre</i>	2b	2b	2b
Strauchschicht:			
<i>Cornus sanguinea</i>	2a	2a	2a
<i>Crataegus laevigata</i>	2a	2a	2a
<i>Ulmus laevis</i>	1	1	2b
<i>Rubus caesius</i>	1	1	+
Krautschicht:			
Subass. von:			
<i>Galium aparine</i>	2a	2a	2a
<i>Alliaria petiolata</i>	1	1	+
<i>Veronica hederifolia</i>	v	v	v
VC Alnion incanae:			
<i>Ulmus laevis juv.</i>	1	1	1
<i>Festuca gigantea</i>	+	1	1
<i>Stachys sylvatica</i>	.	.	+
KC Quercus Fagetea:			
<i>Geum urbanum</i>	1	2m	1
<i>Milium effusum</i>	1	1	1
<i>Carex sylvatica</i>	1	1	1
<i>Anemone nemorosa</i>	v	v	v
<i>Euonymus europaea juv.</i>	1	1	1
<i>Quercus robur juv.</i>	+	+	+
<i>Carpinus betulus juv.</i>	+	+	+
<i>Acer campestre juv.</i>	+	+	+
<i>Fraxinus excelsior juv.</i>	+	+	1
<i>Scrophularia nodosa</i>	+	.	+
<i>Circaea lutetiana</i>	.	.	+
<i>Impatiens parviflora</i>	.	.	+
Begleiter:			
<i>Carex brizoides</i>	5	5	5
<i>Phalaris arundinacea</i>	2m	2m	1
<i>Aegopodium podagraria</i>	1	1	+
<i>Urtica dioica</i>	1	1	+
<i>Galeopsis tetrahit</i>	+	1	+
<i>Glechoma hederacea</i>	+	1	+
<i>Deschampsia cespitosa</i>	+	+	+
<i>Crataegus laevigata juv.</i>	+	+	+

Tab. A50: Vegetationsentwicklung eines Bestandes vom Typ des *Quercus-Ulmetum minoris*, Subass. von *Galium aparine* (Dauerbeobachtungsfläche Nr. 4).

Geographische Lage:	N 53°03.17.5 E 011°29.22.3		
Höhe in m üNN:	-		
Bearbeitungsjahr:	1997	1998	1999
Artenanzahl:	38	38	38
Anzahl gemeinsamer Arten:*	-	38	38
Ähnlichkeitswert [%]:	100	97	83
Deckung Baumschicht [%]:	90	90	90
Deckung Strauchschicht [%]:	5	5	5
Deckung Krautschicht [%]:	70	70	70
Gesamtdeckung [%]:	95	95	100
Baumschicht:			
<i>Ulmus laevis</i>	4	4	4
<i>Quercus robur</i>	2b	2b	2b
<i>Acer campestre</i>	2b	2b	2b
<i>Fraxinus excelsior</i>	2a	2a	2a
Strauchschicht:			
<i>Cornus sanguinea</i>	1	2a	2a
<i>Rubus fruticosus agg.</i>	1	1	1
<i>Ribes spicatum</i>	1	1	1
<i>Crataegus laevigata</i>	+	+	+
<i>Rosa canina</i>	+	+	+
<i>Ulmus laevis</i>	+	+	+
Krautschicht:			
Subass. von:			
<i>Galium aparine</i>	2m	2m	2m
<i>Chaerophyllum temulum</i>	2m	2m	1
<i>Ranunculus ficaria</i>	v	v	v
<i>Veronica hederifolia</i>	v	v	v
<i>Alliaria petiolata</i>	1	+	1
VC Alnion incanae:			
<i>Ulmus laevis juv.</i>	1	1	2m
<i>Festuca gigantea</i>	1	1	1
<i>Stachys sylvatica</i>	1	1	1
KC Quercus Fagetea:			
<i>Milium effusum</i>	2a	2a	2a
<i>Dryopteris filix-mas</i>	2a	2a	2a
<i>Maianthemum bifolium</i>	2m	2m	2m
<i>Geum urbanum</i>	1	2m	1
<i>Euonymus europaea juv.</i>	1	1	1
<i>Circaea lutetiana</i>	1	1	1
<i>Polygonatum multiflorum</i>	1	1	+
<i>Quercus robur juv.</i>	+	+	+
<i>Acer campestre juv.</i>	+	+	+
<i>Anemone nemorosa</i>	v	v	v
<i>Carpinus betulus juv.</i>	1	1	1
Begleiter:			
<i>Carex brizoides</i>	3	3	2b
<i>Geranium robertianum</i>	2a	2a	2a
<i>Poa trivialis</i>	2m	2m	2m
<i>Moehringia trinervia</i>	2m	2m	1
<i>Glechoma hederacea</i>	1	1	1
<i>Dactylis glomerata</i>	1	1	1
<i>Phalaris arundinacea</i>	1	1	1
<i>Galeopsis tetrahit</i>	1	+	+
<i>Stellaria media</i>	v	v	v
<i>Crataegus monogyna juv.</i>	+	+	+
<i>Urtica dioica</i>	2m	2m	2m
<i>Equisetum arvense</i>	1	1	1
<i>Deschampsia cespitosa</i>	+	+	+

Tab. A51: Vegetationsentwicklung eines Bestandes vom Typ des *Quercu-Ulmetum minoris*, Subass. von *Galium aparine* (Dauerbeobachtungsfläche Nr. 9).

Geographische Lage:	N 53°03.58.1 E 011°29.17.6		
Höhe in m üNN:	18,26		
Bearbeitungsjahr:	1997	1998	1999
Artenanzahl:	29	26	25
Anzahl gemeinsamer Arten:*	-	24	24
Ähnlichkeitswert [%]:	100	89	74
Deckung Baumschicht [%]:	70	70	70
Deckung Strauchschicht [%]:	90	90	90
Deckung Krautschicht [%]:	20	20	20
Gesamtdeckung [%]:	95	95	100
Baumschicht:			
<i>Ulmus laevis</i>	4	4	4
<i>Quercus robur</i>	3	3	3
Strauchschicht:			
<i>Crataegus laevigata</i>	2a	2a	2a
<i>Prunus spinosa</i>	1	1	2a
<i>Cornus sanguinea</i>	1	1	1
<i>Crataegus monogyna</i>	1	1	1
<i>Rosa canina</i>	+	+	+
Krautschicht:			
Subass. von:			
<i>Ranunculus ficaria</i>	v	v	v
<i>Veronica hederifolia</i>	v	v	v
<i>Galium aparine</i>	1	1	+
VC Alnion incanae:			
<i>Gagea lutea</i>	v	v	v
<i>Ulmus laevis juv.</i>	1	2m	1
<i>Festuca gigantea</i>	1	1	1
<i>Rumex sanguineus</i>	1	1	1
<i>Stachys sylvatica</i>	+	1	+
KC Quercu Fagetea:			
<i>Geum urbanum</i>	1	1	1
<i>Euonymus europaea juv.</i>	+	+	+
Begleiter:			
<i>Glechoma hederacea</i>	2b	2b	2b
<i>Rubus caesius</i>	1	2m	+
<i>Urtica dioica</i>	1	1	2m
<i>Prunus spinosa juv.</i>	1	1	1
<i>Phalaris arundinacea</i>	1	1	1
<i>Arctium lappa</i>	1	1	+
<i>Cornus sanguinea juv.</i>	1	1	1
<i>Deschampsia cespitosa</i>	1	1	+
<i>Poa trivialis</i>	1	1	+
<i>Rosa canina juv.</i>	+	+	+
<i>Symphytum officinale</i>	1	+	+
<i>Crataegus monogyna juv.</i>	+	+	+
<i>Epilobium spec.</i>	.	+	+
<i>Dactylis glomerata</i>	+	.	.
<i>Juncus effusus</i>	+	.	.
<i>Moehringia trinervia</i>	+	.	.
<i>Ranunculus repens</i>	+	.	.
<i>Stachys palustris</i>	+	.	.
<i>Poa pratensis</i>	.	+	.

Tab. A 52: Artenliste der potentiellen Rückdeichungsfläche

Es bedeuten:

Spalte für die Zeigerzahlen: F = Feuchtezahl, N = Stickstoffzahl, L = Lichtzahl, T = Temperaturzahl, K = Kontinentalitätszahl, R = Reaktionszahl

Spalte für die Lebensform (LF): A = Hydrophyt, C = krautiger Chamaephyt, G = Geophyt, H = Hemikryptophyt, N = Nanophanerophyt,

P = Phanerophyt, T = Therophyt, Z = holziger Chamaephyt, li = Liane, ep = Epiphyt, hp = Halbparasit, vp = Vollparasit

Spalte für den „Rote-Liste-Status“: B = Brandenburg, S = Sachsen-Anhalt, N = Niedersachsen, M = Mecklenburg-Vorpommern

Arten:	Deutscher Name:	Zeigerzahlen						Lf	Rote Liste-Status				Stromtalpfl.
		L	T	K	F	R	N		B	S	N	M	
<i>Acer campestre</i>	Feld-Ahorn	(5)	6	4	5	7	6	P	3				
<i>Acer pseudoplatanus</i>	Berg-Ahorn	(4)		4	6		7	P					
<i>Achillea millefolium</i>	Gewöhnliche Wiesen-Schafgarbe	8			4		5	H,C					
<i>Achillea ptarmica</i>	Sumpf-Schafgarbe	8	6	3	8	4	2	H	3	3		3	
<i>Acorus calamus</i>	Kalmus	8	6	5	10	7	7	G,A					
<i>Aegopodium podagraria</i>	Giersch	5	5	3	6	7	8	G,H					
<i>Agrimonia eupatoria</i>	Gewöhnlicher Odermennig	7	6	4	4	8	4	H			3F		
<i>Agrostis canina</i>	Hunds-Straußgras	9	5	5	9	3	2	H					
<i>Agrostis capillaris</i>	Rotes Straußgras	7		3		4	4	H					
<i>Agrostis stolonifera</i>	Weißes Straußgras	8		5			5	H					
<i>Alchemilla xanthochlora**</i>	Gelbgrüner Frauenmantel	6	4	2	7	7		H	1		3	1	
<i>Alisma lanceolatum</i>	Lanzettblättriger Froschlöffel	7	7	2	10	7	5	A	2			1	X
<i>Alisma plantago-aquatica</i>	Gewöhnlicher Froschlöffel	7	5		10		8	A					
<i>Alliaria petiolata</i>	Knoblauchsrauke	5	6	3	5	7	9	H					
<i>Allium scorodoprasum</i>	Schlangen-Lauch	6	6	5	7	7	7	G			3F		X
<i>Allium vineale</i>	Weinbergs-Lauch	5	7	3	4		7	G					
<i>Alopecurus aequalis</i>	Ziegelroter Fuchsschwanz	9		5	9		9	T,H					
<i>Alopecurus geniculatus</i>	Knick-Fuchsschwanzgras	9	6	3	8	7	7	H					

Arten:	Deutscher Name:	Zeigerzahlen							Lf	Rote Liste-Status				Stromtalpfl.
		L	T	K	F	R	N	B		S	N	M		
<i>Alopecurus pratensis</i>	Wiesen-Fuchsschwanzgras	6		5	6	6	7	H						
<i>Anchusa arvensis</i>	Acker-Krummhals	7	6	6	4		4	T,H						
<i>Anthoxanthum odoratum</i>	Gewöhnliches Ruchgras					5		T,H				3		
<i>Anthriscus caucalis</i>	Hunds-Kerbel	8	6	2	5	6	6	T			2	3	X	
<i>Anthriscus sylvestris</i>	Wilder-Kerbel	7		5	5		8	H						
<i>Apera spica-venti</i>	Gewöhnlicher Windhalm	6	6	4	6	5		T						
<i>Arabidopsis thaliana</i>	Acker-Schmalwand	6	6	3	4	4	4	T,H						
<i>Arctium nemorosum</i>	Hain Klette	6	6	2	7	7	9	H						
<i>Arctium tomentosum</i>	Filzige Klette	8	5	7	5	8	9	H						
<i>Armeria elongata</i>	Sand-Grasnelke	6	7	3	3	6	2	H			3	3	X	
<i>Armoracia rusticana</i>	Meerrettich	8	6	3	5		9	G						
<i>Arrhenatherum elatius</i>	Glatthafer	8	5	3	5	7	7	H						
<i>Artemisia annua</i>	Einjähriger Beifuß	9	7	7	4	7	6	T						
<i>Artemisia vulgaris</i>	Gemeiner Beifuß	7	6		6		8	H,C						
<i>Asparagus officinalis</i>	Gemüse-Spargel	6	6	7	3		4	G						
<i>Atriplex patula**</i>	Spreizende Melde	6	6		5	7	7	T						
<i>Atriplex prostrata</i>	Spieß-Melde	8	6		6		9	T						
<i>Barbarea stricta</i>	Steifes Barbarakraut	8	6	7	7	7	8	H					X	
<i>Barbarea vulgaris</i>	Echtes Barbarakraut	8	6	3	6		6	H						
<i>Bellis perennis</i>	Gänseblümchen	8		2	5		6	H						
<i>Betula pendula</i>	Hänge-Birke	(7)						P						
<i>Bidens frondosa</i>	Schwarzfrüchtiger Zweizahn	7	6		8	7	8	T					X	
<i>Bidens tripartita</i>	Dreiteiliger Zweizahn	8	6		9		8	T						
<i>Briza media**</i>	Zittergras	8		3			2	H	3		2F	2		
<i>Bromus hordeaceus</i>	Weiche Trespe	7	6	3			3	T						
<i>Bromus inermis</i>	Unbegrannte Trespe	8		7	4	8	5	H,G						
<i>Bromus tectorum</i>	Dach-Trespe	8	6	7	3	8	4	T						
<i>Butomus umbellatus**</i>	Schwanenblume	6	6	5	10		7	A	3		3			
<i>Calamagrostis epigejos</i>	Land-Reitgras	7	5	7			6	G,H						
<i>Callitriche cophocarpa</i>	Sumpf-Wasserstern	8			10	8	5	A						

Arten:	Deutscher Name:	Zeigerzahlen							Lf	Rote Liste-Status				Stromtalpfl.
		L	T	K	F	R	N	B		S	N	M		
<i>Caltha palustris</i>	Sumpfdotterblume	7			9		6	H	3		3			
<i>Calystegia sepium</i>	Zaun-Winde	8	6	5	6	7	9	G,Hli						
<i>Camelina sativa**</i>	Saat-Leindotter	7	7	6	4	6	6	T	2		0	0		
<i>Campanula patula</i>	Wiesen-Glockenblume	8	6	4	5	7	5	H	3		2F	3		
<i>Capsella bursa-pastoris</i>	Gewöhnliches Hirtentäschel	7			5		6	T						
<i>Cardamine parviflora**</i>	Kleinblütiges Schaumkraut	8	6	5	7	7	6	T	3	1	4	0		
<i>Cardamine pratensis</i>	Wiesen-Schaumkraut	4			6			H		3		3		
<i>Carduus crispus</i>	Krause Distel	7	6		6	7	9	H						
<i>Carduus nutans</i>	Nickende Distel	8	6	5	4	8	6	H			3F			
<i>Carex acuta</i>	Schlank-Segge	7	5	7	9	6	4	G,A						
<i>Carex acutiformis**</i>	Sumpf-Segge	7		3	9	7	5	G,A						
<i>Carex arenaria</i>	Sand-Segge	7	6	2	3	2	2	G,H						
<i>Carex brizoides</i>	Zittergras-Segge	6	5	4	6	4	3	H,G						
<i>Carex echinata**</i>	Stern-Segge	8		3	8	3	2	H	3	3	3	2		
<i>Carex elata**</i>	Steife Segge	8		2	10		5	H,A			3			
<i>Carex elongata**</i>	Walzen-Segge	4	6	3	9	7	6	H			3			
<i>Carex hirta</i>	Behaarte Segge	7	6	3	6		5	G						
<i>Carex leporina</i>	Hasenfuß-Segge	7		3	7	3	3	H						
<i>Carex muricata agg.</i>	Sparrige Segge	7	6	3	4		6	H						
<i>Carex nigra</i>	Wiesen-Segge	8		3	8	3	2	G	3	3		3		
<i>Carex otrubae</i>	Hain-Segge	6	6	2	8	7	6	H,G		3				
<i>Carex pallescens</i>	Bleiche Segge	7	4	3	6	4	3	H			3F			
<i>Carex panicea</i>	Hirsen-Segge	8		3	8		4	G,H	3		3	2		
<i>Carex praecox</i>	Frühe Segge	9	6	6	3		4	G,H		3	3	1	X	
<i>Carex pseudocyperus**</i>	Scheinzyper-Segge	7	6	3	9	6	5	A,H						
<i>Carex riparia</i>	Ufer-Segge	7	6	3	9	7	4	A,H						
<i>Carex vesicaria</i>	Blasen-Segge	7	4		9	6	5	A,H	3		3	3		
<i>Carex vulpina</i>	Fuchs-Segge	9	6	5	8		5	H,G		2	3	3		
<i>Carex x elytroides</i>	Bastard-Segge													
<i>Carpinus betulus</i>	Hainbuche	(4)	6	4				P						

Arten:	Deutscher Name:	Zeigerzahlen						Lf	Rote Liste-Status				Stromtalpfl.
		L	T	K	F	R	N		B	S	N	M	
<i>Centaurea jacea</i>	Wiesen-Flockenblume	7		5				H	3		(3F)	3	
<i>Centaurea scabiosa</i>	Skabiosen-Flockenblume	7		3	3	8	4	H	3			3	
<i>Centaureum erythraea</i>	Echtes Tausendgüldenkraut	8	6	5	5	6	6	T,H	3			3	
<i>Cerastium arvense</i>	Acker-Hornkraut	8		5	4	6	4	C					
<i>Cerastium dubium</i>	Klebriges Hornkraut	9	6	6	8	7	5	T	3	4	4		X
<i>Cerastium holosteoides</i>	Gewöhnliches Hornkraut	6			5		5	C,H					
<i>Ceratophyllum demersum</i>	Rauhes Hornblatt	6	7		12	8	8	A					
<i>Ceratophyllum submersum</i>	Zartes Hornblatt	5	8	5	12	8	7	A			3		
<i>Chaerophyllum bulbosum</i>	Knolliger Kälberkropf	7	6	5	7	8	8	T,G					X
<i>Chenopodium album</i>	Weißer Gänsefuß				4		7	T					
<i>Chenopodium bonus-henricus</i>	Guter Heinrich	8		2	5		9	T,G					
<i>Chenopodium hybridum</i>	Bastard-Gänsefuß	7	6	7	5	8	8	T			3		
<i>Chenopodium polyspermum</i>	Vielsamiger Gänsefuß	6	6	4	6		8	T					
<i>Chenopodium rubrum</i>	Roter Gänsefuß	8	6	7	7	7	9	T					X
<i>Cichorium intybus</i>	Wegwarte	9	6	5	4	8	5	H					
<i>Cirsium arvense</i>	Acker-Kratzdistel	8	5				7	G					
<i>Cirsium palustre</i>	Sumpf-Kratzdistel	7	5	3	8	4	3	H					
<i>Cirsium vulgare</i>	Gewöhnliche Kratzdistel	8	5	3	5	7	8	H					
<i>Cnidium dubium</i>	Brenndolde	7	7	6	8	6		H	2	2	2	1	X
<i>Convolvulus arvensis</i>	Acker-Winde	7	6		4	7		G,Hli					
<i>Conyza canadensis</i>	Kanadisches Berufkraut	8	6		4		5	T,H					
<i>Cornus sanguinea</i>	Roter Hartriegel	7	5	4	5	7		N					
<i>Corrigiola litoralis</i>	Hirschsprung	8	6	2	7	5	5	T	2	3	3F	2	X
<i>Corynephorus canescens</i>	Silbergras	8	6	5	2	3	2	H					
<i>Crataegus laevigata agg.</i>	Zweigrieffeliger Weißdorn	6	6	4	5	7	5	N,P					
<i>Crataegus monogyna agg.</i>	Eingrieffeliger Weißdorn	7	5	3	4	8	4	N,P					
<i>Crepis biennis</i>	Wiesen-Pippau	7	5	3	5	6	5	H					
<i>Crepis tectorum**</i>	Dach-Pippau	8	6	7	4		6	T,H			3F		
<i>Cruciata laevipes**</i>	Gewimpertes Kreuzlabkraut	7	5	5	6	6	7	H					
<i>Cucubalus baccifer</i>	Hühnerbiß	6	6	4	9	8	7	H	1	3	2	1	X

Arten:	Deutscher Name:	Zeigerzahlen						Lf	Rote Liste-Status				Stromtalpfl.
		L	T	K	F	R	N		B	S	N	M	
<i>Cuscuta epithymum</i>	Quendel-Seide			5			2	Tvp	3		2	2	
<i>Cuscuta trifolii**</i>	Kleeseide							T,VP				0	
<i>Cynosurus cristatus</i>	Wiesen-Kammgras	8	5	3	5		4	H	3			3	
<i>Dactylis glomerata</i>	Wiesen-Knäuelgras	7		3	5		6	H					
<i>Daucus carota</i>	Wilde Möhre	8	6	5	4		4	H					
<i>Deschampsia cespitosa</i>	Rasen-Schmiele	6			7		3	H					
<i>Descurainia sophia</i>	Besenrauke	8	6	7	4		6	T					
<i>Dianthus deltoides</i>	Heide Nelke	8	5	4	3	3	2	C,H	3		3	3	
<i>Dipsacus fullonum</i>	Wilde Karde	9	6	3	6	8	7	H					
<i>Dipsacus sylvestris **</i>	Weber-Karde	9	6	3	6	8	7	H					
<i>Dryopteris carthusiana</i>	Dornfarn	5		3		4	3	H					
<i>Echinochloa crus-galli</i>	Hühnerhirse	6	7	5	5		8	T					
<i>Echium vulgare</i>	Gewöhnlicher Natternkopf	9	6	3	4	8	4	H			3F		
<i>Eleocharis palustris</i>	Gewöhnliche Sumpfbirse	8			10			A					
<i>Eleocharis uniglumis</i>	Einspelzige Sumpfbirse	7	5		9	7	5	A			3B	3	
<i>Elodea canadensis</i>	Kanadische Wasserpest	7	6	5	12	7	7	A					
<i>Elymus repens</i>	Gemeine Quecke	7	6	7			7	G					
<i>Epilobium angustifolium</i>	Schmalblättriges Weidenröschen	8		5	5	5	8	H					
<i>Epilobium ciliatum</i>	Drüsiges Weidenröschen	7	6		5	7	8	H					
<i>Epilobium hirsutum</i>	Zottiges Weidenröschen	7	5	5	8	8	8	H					
<i>Epilobium obscurum</i>	Dunkelgrünes Weidenröschen	7	5	2	8	4	4	H,C	3	2		G	
<i>Epilobium palustre**</i>	Sumpf-Weidenröschen	7	5		9		2	H	3				
<i>Equisetum arvense</i>	Acker-Schachtelhalm	6			6		3	G					
<i>Equisetum fluviatile</i>	Teich-Schachtelhalm	8	4		10		5	A,G					
<i>Erodium cicutarium</i>	Gewöhnlicher Reiherschnabel	8	6	5	4			T,H					
<i>Erophila verna</i>	Frühlings-Hungerblümchen	8	6	3	3		2	T					
<i>Eryngium campestre</i>	Feld-Mannstreu	9	7	5	3	8	3	H			3F	2	X
<i>Erysimum cheiranthoides</i>	Acker-Schöterich	7	5		5	7	7	T					
<i>Euonymus europaea</i>	Pfaffenhütchen	6	5	3	5	8	5	N					
<i>Euphorbia cyparissias</i>	Zypressen-Wolfsmilch	8		4	3		3	H,G					

Arten:	Deutscher Name:	Zeigerzahlen						Lf	Rote Liste-Status				Stromtalpfl.
		L	T	K	F	R	N		B	S	N	M	
<i>Euphorbia esula</i>	Scharfe Wolfsmilch	8	6	5	4	8		H					
<i>Euphorbia helioscopia</i>	Sonnenwend-Wolfsmilch	6		3	5	7	7	T					
<i>Euphorbia palustris</i>	Sumpf-Wolfsmilch	8	6	6	8	8		H	2	3	2F	1	X
<i>Fagus sylvatica</i>	Rotbuche	(3)	5	2	5			P					
<i>Festuca arundinacea</i>	Rohr-Schwingel	8	5		7	7	4	H					
<i>Festuca gigantea</i>	Riesen-Schwingel	4	5	3	7	6	6	H					
<i>Festuca ovina</i> agg.	Schaf-Schwingel												
<i>Festuca pratensis</i>	Wiesen-Schwingel	8	x	3	6	x	6	H					
<i>Festuca rubra</i> agg.	Rot-Schwingel							H					
<i>Filipendula ulmaria</i>	Echtes Mädesüß	7	5		8		4	H					
<i>Fraxinus excelsior</i>	Gewöhnliche Esche	(4)	5	3		7	7	P					
<i>Gagea lutea</i>	Wald-Goldstern	4	5	4	6	7	7	G					
<i>Gagea pratensis</i>	Wiesen-Goldstern	7	6	5	4	8	6	G					
<i>Galeopsis speciosa</i>	Bunter-Hohlzahn	7		6	5		8	T			3		
<i>Galeopsis tetrahit</i>	Gemeiner Hohlzahn	7		3	5		6	T					
<i>Galinsoga parviflora</i>	Kleinblütiges Franzosenkraut	7	6	3	5	5	8	T					
<i>Galium album</i>	Weißes Labkraut	7		3	5	7		H					
<i>Galium aparine</i>	Kletten-Labkraut	7	6	3		6	8	Tli					
<i>Galium boreale</i> **	Nordisches Labkraut	6	6	7	6	8	2	H	3		2	3	
<i>Galium palustre</i>	Sumpf-Labkraut	6	5	3	9		4	H					
<i>Galium uliginosum</i> **	Moor-Labkraut	6	5		8		2	H				3	
<i>Galium verum</i>	Echtes Labkraut	7	6	4	5	7	5	H			3F		
<i>Geranium dissectum</i>	Schlitzblättriger Storchschnabel	6	6	3	5	8	5	T				3	
<i>Geranium pusillum</i> **	Kleiner Storchschnabel	7	6	5	4		7	T					
<i>Geranium robertianum</i>	Stinkender Storchschnabel	5		3			7	T,H					
<i>Geum urbanum</i>	Echte Nelkenwurz	4	5	5	5		7	H					
<i>Glechoma hederacea</i>	Gundermann	6	6	3	6		7	G,H					
<i>Glyceria fluitans</i>	Flutender Schwaden	7		3	9		7	A,H					
<i>Glyceria maxima</i>	Wasser-Schwaden	9	5		10	8	9	A,H					
<i>Gnaphalium uliginosum</i>	Sumpf-Ruhrkraut	7	6	4	7	4	4	T					

Arten:	Deutscher Name:	Zeigerzahlen							Lf	Rote Liste-Status				Stromtalpfl.
		L	T	K	F	R	N	B		S	N	M		
<i>Heracleum sphondylium</i>	Wiesen-Bärenklau	7	5	2	5		8	H						
<i>Herniaria glabra</i>	Kahles Bruchkraut	8	6	5	3	4	2	H,T			(3)			
<i>Hieracium caespitosum</i>	Wiesen-Habichtskraut	8	5	6	7	7	3	H	2	3		2		
<i>Holcus lanatus</i>	Wolliges Honiggras	7	6	3	6		4	H						
<i>Hordeum murinum</i>	Mäuse-Gerste	8	7		4	7	5	T						
<i>Hordeum secalinum**</i>	Roggen-Gerste	8	6	2	6	6	5	H		2	2	1	X	
<i>Hottonia palustris</i>	Wasserfeder	7	6	5	12	5	4	A	3	3			X	
<i>Humulus lupulus</i>	Hopfen	7	6	3	8	6	8	Hli						
<i>Hypericum hirsutum</i>	Behaartes Johanniskraut	7	6	4	5	8	7	H			3F	0		
<i>Hypericum perforatum</i>	Echtes Johanniskraut	7	6	5	4	6	3	H						
<i>Hypochoeris radicata**</i>	Gemeines Ferkelkraut	8	5	3	5	4	3	H						
<i>Inula britannica</i>	Wiesen-Alant	8	6	5	7	8	5	H	3	3	3F	3	X	
<i>Iris pseudacorus</i>	Sumpf-Schwertlilie	7	6	3	9		7	A,G						
<i>Juncus articulatus**</i>	Glieder-Binse	8		3	9		2	H						
<i>Juncus bufonius</i>	Krötenbinse	7	5		7	3	4	T						
<i>Juncus compressus</i>	Zusammengedrückte Binse	8	5	3	8	7	5	G						
<i>Juncus conglomeratus</i>	Knäuel-Binse	8	5	3	7	4	3	H				3		
<i>Juncus effusus</i>	Flatter-Binse	8	5	3	7	3	4	H						
<i>Lamium album</i>	Weißes Taubnessel	7		3	5		9	H						
<i>Lamium amplexicaule</i>	Stengelumfassende Taubnessel	6	6	5	4	7	7	T						
<i>Lamium purpureum</i>	Rote Taubnessel	7	5	3	5	7	7	T,H						
<i>Lapsana communis</i>	Rainkohl	5	6	3	5		7	H,T						
<i>Lathyrus pratensis</i>	Wiesen-Platterbse	7	5		6	7	6	Hli						
<i>Lathyrus tuberosus**</i>	Knollen-Platterbse	7	6	6	4	8	4	G,Hli			(3)			
<i>Lemna gibba</i>	Buckelige Wasserlinse	8	6	3	11	8	8	A						
<i>Lemna minor</i>	Kleine Wasserlinse	7	5	3	11		6	A						
<i>Lemna trisulca</i>	Dreifurchige Wasserlinse	7	6	3	12	7	5	A						
<i>Leontodon autumnalis</i>	Herbst-Löwenzahn	7		3	5	5	5	H						
<i>Leontodon hispidus</i>	Steifhaariger Löwenzahn	8		3	5	7	6	H	3		2			
<i>Leonurus marrubiastrum</i>	Echtes Herzgespann	7	7	8	6	8	8	T,H		2	3	2	X	

Arten:	Deutscher Name:	Zeigerzahlen							Lf	Rote Liste-Status				Stromtalpfl.
		L	T	K	F	R	N	B		S	N	M		
<i>Leonurus marrubiastrum</i>	Katzenschwanz	7	7	8	6	8	8	T,H			3	2	X	
<i>Lepidium ruderales</i>	Schutt-Kresse	9	6	7	4		6	T,H						
<i>Leucanthemum vulgare</i>	Gewöhnliche Wucherblume	7		3	4		3	H						
<i>Limosella aquatica</i>	Schlammling	7	6	3	8	7	3	T	3	3	3F	3	X	
<i>Linaria vulgaris</i>	Gewöhnliches Leinkraut	8	6	5	4	7	5	G,H						
<i>Lolium multiflorum</i>	Vielblütiges Weidelgras	7	7	3	4	7	6	H,T						
<i>Lolium perenne</i>	Ausdauerndes Weidelgras	8	6	3	5	7	7	H						
<i>Lotus corniculatus</i>	Gewöhnlicher Hornklee	7		3	4	7	3	H						
<i>Lotus uliginosus</i>	Sumpf-Hornklee	7	5	2	8	6	4	H						
<i>Luzula campestris</i>	Feld-Hainsimse	7		3	4	3	2	H				3		
<i>Lychnis flos-cuculi</i>	Kuckucks-Lichtnelke	7	5	3	7			H	3			2		
<i>Lycopus europaeus</i>	Ufer-Wolfstrapp	7	6	5	9	7	7	H,A						
<i>Lysimachia nummularia</i>	Pfennigkraut	4	6	4	6			C						
<i>Lysimachia vulgaris</i>	Gewöhnlicher Gilbweiderich	6			8			H						
<i>Lythrum salicaria</i>	Blut-Weiderich	7	5	5	8	6		H						
<i>Matricaria discoidea</i>	Strahlenlose Kamille	8	5	3	5	7	8	T						
<i>Matricaria recutita</i>	Echte Kamille	7	6	5	5	5	5	T						
<i>Medicago sativa**</i>	Saatluzerne	8	6	6	4	7		H						
<i>Melilotus spec.**</i>	Steinklee													
<i>Mentha aquatica</i>	Wasser-Minze	7	5	3	9	7	5	H,A						
<i>Mentha arvensis</i>	Acker-Minze	7			8			G,H						
<i>Mentha pulegium</i>	Polei-Minze	8	7	3	7	7	7	H	3	2	2	1	X	
<i>Mentha x piperita agg.**</i>	Grüne Minze	8	7		6	7	6	H						
<i>Moehringia trinervia</i>	Dreinervige Nabelmiere	4	5	3	5	6	7	T,H						
<i>Montia fontana ssp. chondrosperma</i>	Kleines Quellkraut	7	6	2	8	3	4	T,A	2	2	3F	2		
<i>Myosotis arvensis</i>	Acker-Vergißmeinnicht	6	6	5	5		6	T,H						
<i>Myosotis palustris agg.</i>	Sumpf-Vergißmeinnicht													
<i>Myosotis ramosissima</i>	Hügel-Vergißmeinnicht	9	6	5	2	7	1	T	3		3			
<i>Myosoton aquaticum</i>	Wasserdarm	7	5	3	8	7	8	G,H						
<i>Myosurus minimus</i>	Mäuseschwänzchen	8	7	5	7	6	5	T			3			

Arten:	Deutscher Name:	Zeigerzahlen							Lf	Rote Liste-Status				Stromtalpfl.
		L	T	K	F	R	N	B		S	N	M		
<i>Nasturtium officinale</i>	Brunnenkresse	7		3	10	7	7	A		3				
<i>Odontites vulgare</i>	Roter Zahntrost	6	6	3	5	7	5	Thp				3		
<i>Oenanthe aquatica</i>	Großer Wasserfenchel	7	6	5	10	7	6	A,H						
<i>Oenanthe fistulosa</i>	Röhriger Wasserfenchel	7	7	2	9	8	5	H,A	3	2	3	2	X	
<i>Oenothera biennis</i>	Gewöhnliche Nachtkerze	9	7	3	4		4	H						
<i>Ononis spinosa</i>	Dorniger Hauhechel	8	6	5	4	7	3	Z,H	3		3F			
<i>Papaver argemone</i>	Sand-Mohn	6	6	2	4	5	5	T						
<i>Peplis portula</i>	Sumpfqüendel	8	6	3	7	3	2	T		3		3		
<i>Phalaris arundinacea</i>	Rohrglanzgras	7	5		9	7	7	G,H						
<i>Phleum pratense</i>	Wiesen-Lieschgras	7		5	5		6	H						
<i>Phragmites australis</i>	Schilf	7	5		10	7	7	G,A						
<i>Plantago lanceolata</i>	Spitz-Wegerich	6		3				H						
<i>Plantago major</i>	Breit-Wegerich	8			5		6	H						
<i>Plantago major ssp. intermedia</i>	Mittlerer-Wgerich	7	6		7	5	4	H,T						
<i>Poa annua</i>	Einjähriges Rispengras	7		5	6		8	T,H						
<i>Poa bulbosa</i>	Knolliges Rispengras	8	7	7	3	5	2	H			2	1		
<i>Poa compressa**</i>	Flaches Rispengras	9		4	3	9	3	H						
<i>Poa palustris</i>	Sumpf-Rispengras	7	5	5	9	8	7	H						
<i>Poa pratensis</i>	Wiesen-Rispengras	6			5		6	H,G						
<i>Poa trivialis</i>	Gewöhnliches Rispengras	6		3	7		7	H,C						
<i>Polygonum amphibium</i>	Wasser-Knöterich	7	6		11	6	4	A,G						
<i>Polygonum aviculare agg.</i>	Vogel-Knöterich	7	6		4		6	T						
<i>Polygonum convolvulus</i>	Acker-Windenknöterich	7	6		5		6	Tli						
<i>Polygonum dumetorum</i>	Hecken-Windenknöterich	6	6	4	5		7	Tli						
<i>Polygonum hydropiper</i>	Wasserpfeffer	7	6		8	5	8	T						
<i>Polygonum lapathifolium</i>	Ampfer-Knöterich	6	6	4	8		8	T						
<i>Polygonum persicaria</i>	Floh-Knöterich	6	6	3	5	7	7	T						
<i>Populus nigra</i>	Schwarz-Pappel	(5)	6	6	8	7	7	P	1	1	3			
<i>Populus nigra-Hybriden</i>	Pappel-Hybriden							P						
<i>Populus tremula</i>	Zitter-Pappel	(6)	5	5	5			P						

Arten:	Deutscher Name:	Zeigerzahlen							Lf	Rote Liste-Status				Stromtalpfl.
		L	T	K	F	R	N	B		S	N	M		
<i>Potamogeton compressus</i>	Flachstengeliges Laichkraut	6	5	?	12	8	4	A	2	0	3F	2		
<i>Potamogeton natans</i>	Schwimmendes Laichkraut	6	5	5	11	7	5	A						
<i>Potamogeton perfoliatus</i> **	Durchwachsenes Laichkraut	6			12	7	6	A	3		3			
<i>Potamogeton pusillus</i> agg.**	Kleines Laichkraut	6	5	5	12	6		A	3	3		3		
<i>Potamogeton trichoides</i>	Haarblättriges Laichkraut	8	6	5	11	5	4	A	2	3		2		
<i>Potentilla anserina</i>	Gänse-Fingerkraut	7	6		6		7	H						
<i>Potentilla argentea</i>	Silber-Fingerkraut	9	6	3	2	3	1	H						
<i>Potentilla reptans</i>	Kriechendes Fingerkraut	6	6	3	6	7	5	H						
<i>Prunella vulgaris</i>	Kleine Braunelle	7		3	5	7		H						
<i>Prunus spinosa</i>	Schlehdorn	7	5	5	4	7		N						
<i>Pulicaria vulgaris</i>	Kleines Flohkraut	9	6	?	8	6	7	T	3	2	2F	2	X	
<i>Quercus robur</i>	Stiel-Eiche	(7)	6	6				P						
<i>Ranunculus acris</i>	Scharfer Hahnenfuß	7		3	6			H						
<i>Ranunculus auricomus</i>	Gold-Hahnenfuß	5	6	3		7		H	3					
<i>Ranunculus bulbosus</i>	Knolliger Hahnenfuß	8	6	3	3	7	3	G,H			3F			
<i>Ranunculus circinatus</i>	Spreizender Hahnenfuß	6	6	5	12	7	8	A	3					
<i>Ranunculus ficaria</i>	Scharbockskraut	4	5	3	6	7	7	G						
<i>Ranunculus flammula</i>	Brennender Hahnenfuß	7		3	9	3	2	H				3		
<i>Ranunculus lingua</i>	Zungen-Hahnenfuß	7			10	6	7	H,A	2	2	3F	3		
<i>Ranunculus peltatus</i>	Schild-Wasserhahnenfuß	6	6	3	12	5	6	A		3		3		
<i>Ranunculus repens</i>	Kriechender Hahnenfuß	6			7			H						
<i>Ranunculus sardous</i>	Rauher Hahnenfuß	8	6	4	8		7	T	3	3	2F	2	X	
<i>Ranunculus sceleratus</i>	Gift-Hahnenfuß	9	6		9	7	9	T						
<i>Rhamnus cathartica</i>	Purgier-Kreuzdorn	7	5	5	4	8	4	N			3F			
<i>Rorippa amphibia</i>	Wasser-Sumpfkresse	7	6	7	10	7	8	A,H						
<i>Rorippa austriaca</i> **	Österreichische Sumpfkresse	8	7	4	7	8	8	H			4		X	
<i>Rorippa palustris</i>	Gewöhnliche Sumpfkresse	7			8		8	T,H						
<i>Rorippa sylvestris</i>	Wilde Sumpfkresse	6	6	3	8	8	6	G,H						
<i>Rosa canina</i>	Hecken-Rose	8	5	3	4			N						
<i>Rosa corymbifera</i>	Busch-Rose	8	6	4	4	7	5	N						

Arten:	Deutscher Name:	Zeigerzahlen							Lf	Rote Liste-Status				Stromtalpfl.
		L	T	K	F	R	N	B		S	N	M		
<i>Rosa subcanina</i>	Hundsähnliche Rose	8	5	3	4	6	3	N						
<i>Rosa vosagiaca</i>	Graugrüne Rose	7	5	2	5	6	3	N	3		3	3		
<i>Rubus caesius</i>	Kratzbeere	6	5	4		8	7	zli						
<i>Rubus fruticosus agg.</i>	Echte Brombeere													
<i>Rumex acetosa</i>	Wiesen-Sauerampfer	8					6	H						
<i>Rumex acetosella</i>	Kleiner Sauerampfer	8	5	3	4	2	2	G,H						
<i>Rumex conglomeratus**</i>	Knäuel-Ampfer	8	6	3	7		8	H						
<i>Rumex crispus</i>	Krauser Ampfer	7	5	3	7		5	H						
<i>Rumex hydrolapathum**</i>	Fluß-Ampfer	7	6	3	10	7	7	A,H						
<i>Rumex maritimus</i>	Ufer-Ampfer	8	7		9	8	9	T					X	
<i>Rumex obtusifolius</i>	Stumpfbältriger Ampfer	7	5	3	6		9	H						
<i>Rumex palustris**</i>	Sumpf-Ampfer	8	7	3	9	9	8	T				2	X	
<i>Rumex sanguineus</i>	Hain-Ampfer	4	6	2	8	7	7	H						
<i>Rumex stenophyllus**</i>	Schmalblättriger Ampfer	8	6	8	7	8	5	H		3			X	
<i>Rumex thyrsiflorus</i>	Straußblütiger Sauerampfer	8	7	7	3	7	4	H					X	
<i>Sagittaria sagittifolia</i>	Gewöhnliches Pfeilkraut	7	6	4	10	7	6	A		3				
<i>Salix alba</i>	Silber-Weide	(5)	6	6	8	8	7	P						
<i>Salix caprea</i>	Sal-Weide	7		3	6	7	7	N,P						
<i>Salix cinerea</i>	Grau-Weide	7		5	9	5	4	N						
<i>Salix fragilis</i>	Bruch-Weide	(5)	5	3	8	6	6	P						
<i>Sambucus nigra</i>	Schwarzer Holunder	7	5	3	5		9	N						
<i>Saponaria officinalis</i>	Echtes Seifenkraut	7	6	3	5	7	5	H						
<i>Saxifraga granulata</i>	Körnchen-Steinbrech		6	2	4	5	3	H		3	2			
<i>Schoenoplectus lacustris**</i>	Gemeine Teichsimse	8	6	3	11	7	6	C						
<i>Scirpus sylvaticus</i>	Wald-Simse	6	5	4	8	4	4	G						
<i>Scleranthus annuus</i>	Einjähriger Knäuel	6	5	4	5	2	5	T						
<i>Scrophularia nodosa</i>	Knotige Braunwurz	4	5	3	6	6	7	H						
<i>Scutellaria galericulata</i>	Sumpf-Helmkraut	7	6	5	9	7	6	H						
<i>Scutellaria hastifolia</i>	Spießblättriges Helmkraut	7	7	6	8	7	5	H	2	2	2	1	X	
<i>Sedum acre</i>	Scharfer Mauerpfeffer	8	6	3	2		1	C						

Arten:	Deutscher Name:	Zeigerzahlen							Lf	Rote Liste-Status				Stromtalpfl.
		L	T	K	F	R	N	B		S	N	M		
<i>Sedum reflexum</i>	Felsen-Mauerpfeffer	7	5	4	2	5	1	C			3			
<i>Sedum sexangulare</i>	Milder Mauerpfeffer	7	5	4	2	6	1	C						
<i>Senecio aquaticus</i>	Wasser-Greiskraut	7	6	2	8	4	5	H	3	3	3	2		
<i>Senecio erraticus**</i>	Spreizblättriges Kreuzkraut	8	6	2	6		6	H	1	2	3			
<i>Senecio erucifolius**</i>	Raukenblättriges Greiskraut	8	6	4	3	8	4	H	2					
<i>Senecio jacobaea**</i>	Jakobs-Greiskraut	8	5	3	4	7	5	H						
<i>Senecio vernalis</i>	Frühlings-Greiskraut	7	6	6	4	7	6	T,H						
<i>Senecio viscosus</i>	Klebriges Greiskraut	8	6	4	3		4	T						
<i>Senecio vulgaris</i>	Gewöhnliches Greiskraut	7			5		8	T,H						
<i>Silaum silaus</i>	Wiesen-Silau	7	6	5		7	2	H	3	3	2	1		
<i>Silene alba</i>	Weißer Lichtnelke	8	6		4		7	H						
<i>Silene vulgaris</i>	Taubenkropf	8			4	7	2	H,C						
<i>Sinapis arvensis</i>	Acker-Senf	7	5	3		8	6	T						
<i>Sium latifolium</i>	Breitblättriger Merk	7	6	4	10	7	7	A,H						
<i>Solanum dulcamara</i>	Bittersüßer Nachtschatten	7	5		8		8	Nli						
<i>Sonchus asper</i>	Rauhe Gänsedistel	7	5		6	7	7	T						
<i>Sparganium erectum</i>	Aufrechter Igelkolben	7	6	5	10	7	7	A						
<i>Spergula morisonii</i>	Frühlings-Spark	9	5	4	3		2	T						
<i>Spergularia rubra</i>	Roter Spärkling	7	5		5	3	4	T,H						
<i>Spirodela polyrhiza</i>	Teichlinse	7	6	5	11	6	6	A						
<i>Stachys palustris</i>	Sumpf-Ziest	7	5		7	7	6	G						
<i>Stachys sylvatica</i>	Wald-Ziest	4		3	7	7	7	H						
<i>Stellaria graminea</i>	Gras-Sternmiere	6			4	4	3	H						
<i>Stellaria media agg.</i>	Vogelmiere	6				7	8	T						
<i>Stellaria nemorum**</i>	Hain-Sternmiere	4		4	7	5	7	H			3F			
<i>Stellaria palustris</i>	Sumpf-Sternmiere	5	5	7	9	4	2	H	3	3				
<i>Symphytum officinale agg.</i>	Echter Beinwell	7	6	3	8		8	H,G						
<i>Tanacetum vulgare</i>	Rainfarn	8	6	4	5	8	5	H						
<i>Taraxacum officinale agg.</i>	Wiesen-Löwenzahn	7			5		7	H						
<i>Teucrium scordium</i>	Lauch-Gamander	7	7	5	8	8	4	H	2	1	2F	2	X	

Arten:	Deutscher Name:	Zeigerzahlen							Lf	Rote Liste-Status				Stromtalpfl.
		L	T	K	F	R	N	B		S	N	M		
<i>Thalictrum flavum</i>	Gelbe Wiesenraute	7	6	5	8	8	4	H		3	3	2	X	
<i>Thlaspi arvense</i>	Acker-Hellerkraut	6	5		5	7	6	T						
<i>Torilis japonica</i>	Gewöhnlicher Klettenkerbel	6	6	3	5	8	8	T,H						
<i>Tragopogon dubius**</i>	Großer Bocksbart	8	7	4	4	8	4	H			3	2		
<i>Tragopogon pratensis</i>	Wiesen-Bocksbart	7	6	3	4	7	6	H						
<i>Trifolium arvense</i>	Hasen-Klee	8	6	3	3	2	1	T						
<i>Trifolium campestre</i>	Feld-Klee	8	6	3	4	6	3	T						
<i>Trifolium dubium</i>	Faden-Klee	6	6	3	5	6	5	T						
<i>Trifolium fragiferum</i>	Erdbeer Klee	8	6	5	7	8	7	H	3	3	2B		X	
<i>Trifolium hybridum</i>	Schweden-Klee	7	6	5	6	7	5	H						
<i>Trifolium pratense</i>	Roter Wiesen-Klee	7		3				H						
<i>Trifolium repens</i>	Weiß-Klee	8			5	6	6	C,H						
<i>Tripleurospermum perforatum</i>	Geruchlose Kamille	7	6	3		6	6	T						
<i>Trisetum flavescens**</i>	Goldhafer	7		5			5	H	3					
<i>Tussilago farfara</i>	Huflattich	8		3	6	8		G						
<i>Typha latifolia</i>	Breitblättriger Rohrkolben	8	6	5	10	7	8	A,H						
<i>Ulmus laevis</i>	Flatter-Ulme	(4)	6	5	8	7	7	P			3		X	
<i>Urtica dioica</i>	Große Brennnessel				6	7	8	H						
<i>Verbascum thapsus</i>	Kleinblütige Königskerze	8		3	4	7	7	H				3		
<i>Veronica agrestis**</i>	Acker-Ehrenpreis	6	6	2	6	7	7	T			3			
<i>Veronica arvensis</i>	Feld-Ehrenpreis	7	6	3	4	6		T						
<i>Veronica chamaedrys</i>	Gamander Ehrenpreis	6			5			C						
<i>Veronica hederifolia agg.</i>	Efeublättriger-Ehrenpreis	6	6	3	5	7	7	T						
<i>Veronica persica</i>	Persischer Ehrenpreis	6		3	5	7	7	T						
<i>Veronica scutellata</i>	Schild-Ehrenpreis	8	5	3	9	3	3	H	3	3		3		
<i>Veronica serpyllifolia</i>	Quendel-Ehrenpreis			3	6	5		H						
<i>Viburnum opulus</i>	Gewöhnlicher Schneeball	6	5	3		7	6	N						
<i>Vicia cracca</i>	Vogel-Wicke	7	5		5			Hli						
<i>Vicia hirsuta</i>	Rauhaarige Wicke	7	6	5	4		4	Tli						
<i>Vicia sativa ssp. nigra</i>	Schmalblättrige Wicke	5	6	3				Tli						

Arten:	Deutscher Name:	Zeigerzahlen							Lf	Rote Liste-Status				Stromtalpfl.
		L	T	K	F	R	N	B		S	N	M		
<i>Vicia tenuissima</i> **	Zierliche Wicke	7	8	2	4	6	6	Tli						
<i>Vicia tetrasperma</i>	Viersamige Wicke	6	6	5	5	5	5	Tli						
<i>Vicia villosa</i>	Zottel-Wicke	7	6	5	4	6	5	T,Hli						
<i>Viola arvensis</i>	Acker-Stiefmütterchen	6	5					T						
<i>Viola pumila</i> **	Niedriges Veilchen	8	7	6	7	6	4	H		2				
<i>Viola riviniana</i>	Hain-Veilchen	5		3	4	4		H						
<i>Viola stagnina</i>	Gräben-Veilchen								2	2	2F	1		
<i>Viola tricolor</i>	Wildes-Stiefmütterchen	7			4			H,T						
<i>Xanthium albinum</i>	Elb-Spitzklette	8	6	4	8	7	7	T					X	

** Arten, die nur auf der Fläche des Drei-Felder-Versuches gefunden wurden (TP Landwirtschaft)

Gesamtartenanzahl: 392 Sippen

Übersicht über die Anzahl an „Rote-Liste-Arten“

Rote Liste Kategorie:	B	S	N	M
0	-	1	1	4
1	4	3	-	12
2	14	14	20	21
3	41	28	49	31
4	-	1	3	-
(3)	-	-	3	-
G	-	-	-	1
Summe:	59	47	76	69